



Ko darīt, ja izaudzis „brāķis“?

Sabiezināta, vēja nenoturīga egļu audze

Kad pēc mežaudzes nociršanas kailcirtē jāveido jauna audze, saprātīgs saimnieks rūpīgi apdomā, ko vēlas sasniegt, kāds būs nākotnes audzes veidols. Taču nereti, saņemot mežu mantojumā vai arī to iegādājoties no jauna, nākas secināt, ka ne visas vietas ir tādas, kādas mēs tās vēlētos redzēt.

Nereti vienā nogabalā aug koki ar visai atšķirīgu augšanas ilgumu. Kad apse jau izaugusi un tās kvalitāte sāk mazināties, priedei vēl tikai augt un augt. Citviet nereti pirms gadiem trīsdesmit veiksmīgi iestādītā egļu turpmākajos gados nav savlaicīgi izretināta (bet stādīja dažbrīd pat 6000–7000 gab./ha!). Pašreizējos apstākļos pār-mērīgā blīvuma dēļ koki vairs nespēj veidot normālus ikgadējos pieaugumus. Ja arī speciālists neko nespēj ieteikt stāvokļa uzlabošanai, secinājums viens – iznācis „brāķis“... Meža likumdošana nekādu viedokli saimniekam neuzspiež, tikai atstāj izvēles iespēju šādas audzes nocirst rekonstruktīvajā cirtē.

KĀDOS GADĪJUMOS MEŽAUDZES ATZĪSTAMAS PAR NEPRODUKTĪVĀM?

MK Noteikumi par koku ciršanu meža zemēs Nr.892 nosaka vairākus gadījumus, kādos mežaudzes atzīstamas par neproduktīvām. Pirmkārt, tādas ir retaines, kur audžu šķērslaukums mazāks par kritisko. Nereti gadās, ka sākumā vējš audzi tikai nedaudz „papluinījis”, un postījums izvāks sanitārajā iz-

lases cirtē, bet tad gāzts vēl un vēl... Atlikušās audzes krāja, arī ciršanas vecumu sasniedzot, būs ļoti neliela, tādēļ saimniekam jāpieņem lēmums, vai ir vērts to tik ilgi saglabāt.

Pie šīm audzēm pieskaitāmas arī jaunaudzis līdz 6 m augstam, ja tajās vairāk nekā 60 % kociņu ir meža dzīvnieku, kukaiņu vai slimību bojāti.

Tāpat par neproduktīvām uzskatāmas konfliktaudzis – priežu, egļu un bērzu audzes

pēc 40 gadu sasniegšanas, kurās apšu un baltalkšņu piemistrojums lielāks par 40% no kopējās audzes krājas. Minētās sugas 40 gados jau ir sasniegušas savu tehnisko gatavību. Audzējot šos kokus līdz valdošās sugas ciršanas vecuma sasniegšanai, tie būs pilnībā zaudējuši savu kvalitāti. Savukārt, ja visas šīs audzes apses un baltalkšņus izvāks krājas kopšanas cirtē, izveidosies retaine.

(Turpinājums 9. lpp.)

MEŽA ĪPAŠNIEK, NOSKAIDRO, VAI VĒL IESPĒJAMS PIETEIKTIES EIROPAS SAVIENĪBAS (ES) ATBALSTAM!

Tuvojas noslēgumam pieteikšanās ES atbalsta saņemšanai mežsaimniecībā. LLKC Meža konsultāciju pakalpojumu centrs (MKPC) ir apzinājis platības privātajos mežos, kas atbilst ES atbalsta saņemšanas nosacījumiem.

Meža īpašnieki vēl var paspēt pieteikties un īstenot kādu no pasākumiem –

jaunaudžu kopšanu, nākotnes koku kopšanu un atzarošanu, mazvērtīgo mežaudžu nomaiņu, jaunu instrumentu iegādi šo darbu veikšanai un vējgāžu, ugunsgrēku platību atjaunošanu.

Aicinām meža īpašniekus sazināties ar MKPC nodaļu darbiniekiem, lai noskaidrotu, vai varat pieteikties ES atbalstam!

Jūs varat zvanīt vai rakstīt e-pastu (kontakti Čiekurā 16.lpp. vai www.mkpc.llkc.lv sadaļā „Kontakti”) uz tām MKPC nodaļām, kur atrodas jūsu īpašums.

ŠAJĀ NUMURĀ:

JAUNUMI

- Izmaiņas koku ciršanai ārpus meža
- Meža ugunsgrēku statistika

2. - 3. lpp.

SAIMNIEKOJAM MEŽĀ

- Plantāciju meži Dzintras un Jāņa Valdmaņu īpašumā „Birzes”
- Kas pamudināja Bārbelē mežizstrādes darbos izmantot mazgabarīta mežtehniku?

4. - 5. lpp.

AR MEŽU SIRDĪ

- Alfons Grīnfelds: „Mežs ir mans mūžs, mans darbs, mana mīlestība, mana atpūta, jo bez meža es nevaru iztikt.”
- No maza putnēna par gudro pūci

6. - 7. lpp.

NOTIKUMU MOZAĪKA

- Mežaparkā orientējas meža nozarē
- Latvijas mežzinātnes dienas

8. - 9. lpp.

PASAUĻĒ

- Igaunī darbus organizē pārdomāti
- Zviedrijas pieredze koksnes pelnu izmantošanā meža apsaimniekošanā

10. - 11. lpp.

PRAKTISKI PADOMI

- Apšu hibrīdu iecirtmeta plantācijas – viena no alternatīvām neizmantojam lauksaimniecības zemju apsaimniekošanā
- Kā labāk pārdot cirsu?

12. - 13. lpp.

NO PIEREDZES PŪRA

- Uzmanīsimies no mušmīrēm

PAR MEDĪBĀM

- Mednieki mācās, kā pareizāk apsaimniekot medijamo dzīvnieku populāciju

14. - 15. lpp.



Iestāties rudens, sākas meža darbi

Iestāties rudens – krāsains, bagāts un reizē arī nedaudz skumjš. Aizvadīta notikumiem bagāta vasara, par tiem neliels ieskats šajā izdevumā.

Kokiem iekrāsojušās lapas, iestāties labākais laiks meža darbiem. Meža īpašnieki sāk interesēties par cirsmu pārdošanu. Te gan derētu atcerēties latviešu sakāmvārdu „Septiņreiz nomēri, vienreiz – nogriez”. Jāatceras, ka pirms pārdošanas noteikti jāiezmē cirsmu un jāizmēra koki, jānovērtē „preces” kvalitāte un daudzums kubikmetros, kā arī pie reizes jānoskaidro aptuvenā tirgus cena. Ja pašiem nav pieredzes, iesaku nežēlot līdzekļus un izmantot zināmu un uzticamu konsultantu palīdzību, tas noteikti atmaksāsies. Pirkšanas un pārdošanas veidi ir dažādi, tomēr ieteiktu vispirms piedāvāt vairākiem pircējiem un tikai tad noslēgt pārdomātu līgumu. Varbūt izmantot mūsdienu tehnoloģijas un pārdot cirsmu izsolē, par to arī šajā izdevumā.

Līdz decembrim vēl Valsts Lauku tīkla pasākumu ietvaros ir iespēja apmeklēt bezmaksas informatīvos un izglītojošos seminārus, kuros var plašāk uzzināt par ES atbalsta iespējām, normatīvo aktu izmaiņām un meža apsaimniekošanas jautājumiem. Par to norises laikiem un vietām var uzzināt: www.mkpc.llkc.lv vai www.laukutikls.lv.

Nākamgad tuvojas noslēgumam Lauku attīstības programmas 2007-2013 pasākumu aktivitātes, kuru ietvaros pagaidām vēl varat saņemt ES finansiālu atbalstu sava īpašuma sakārtošanai. Iesaku vēlreiz iepazīties ar atbalsta pasākumiem, apsekot īpašumu, izvērtēt iespējas un rakstīt projektus. Mūsu kolēģi nodaļas jums noteikti palīdzēs gan ar padomu, gan praktiski.

Novēlu jums jauku un darbīgu rudeni!

Sarmīte Grundšteine,
Čiekura redaktore

Izmaiņas normatīvajos aktos

Noteikumi par koku ciršanu ārpus meža

Šogad 5.maijā stājušies spēkā 02.05.2012. Ministru kabineta (MK) noteikumi Nr.309 “Noteikumi par koku ciršanu ārpus meža”.

Noteikumi nosaka kārtību koku ciršanai ārpus meža; kārtību, kādā izsniedz atļauju koku ciršanai ārpus meža; metodiku zaudējumu aprēķināšanai par koku ciršanu pilsētas un ciema teritorijā; gadījumus, kad zaudējumu atlīdzība netiek noteikta.

Noteikumi paredz, ka zemes īpašnieks vai tiesiskais valdītājs kokus ārpus meža savā īpašumā vai valdījumā esošajā teritorijā cērt pēc saviem ieskatiem. Tomēr ir vairāki gadījumi, kad ir nepieciešamas atļaujas koku ciršanai ārpus meža zemes (noteikumu 4. un 9. punktā). Noteikumi paredz, ka atļauju koku ciršanai ārpus meža turpmāk izsniegs **tikai pašvaldība**, izņemot aizsargājama koka nociršanai, īpaši aizsargājamās augu sugas koka nociršanai, koku ciršanai aizsargājamās dendroloģiskos stādījumos un koku ciršanai aizsargājamo aleju teritorijās, kad atļauju izsniegs Dabas aizsardzības pārvalde.

Ja nepieciešams nocirst kokus būvniecības vai derīgo izrakteņu ieguves procesā, tad kompetentās institūcijas izsniegtā būvatļauja, zemes dziļu izmantošanas licence vai bieži sastopamo derīgo izrakteņu ieguves atļauja ir uzskatāma arī par koku ciršanas atļauju. Tas gan neatbrīvo zemes īpašnieku no zaudējumu atlīdzināšanas, ja koku ciršana paredzēta pilsētā vai ciemā.

Par koku ciršanu mežā ietilpstošos pārplūstošos kļajumos un laucēs, kā arī mežam pieguļošos un tajā ietilpstošos meža infra-

struktūras objektos un purvos zemes īpašnieks katru gadu, pirms sākt koku ciršanu, paziņo Valsts meža dienestam. Paziņojumā norāda zemes vienības kadastra apzīmējumu un plānoto ciršanas apjomu.

Noteikumi nosaka vispārīgu atļauju izsniegšanas kārtību, paredzot, ka vietējā pašvaldība ar saistošajiem noteikumiem var konkrētāk noteikt iesniegumu iesniegšanas un koku ciršanas izvērtēšanas kārtību, dažādu ekspertu piesaistīšanu izvērtēšanā vai koku ciršanas komisijas izveidošanu, noteikt gadījumus, kad koku ciršanai ir nepieciešama sabiedriskā apspriešana, un piemērojamo sabiedriskās apspriešanas procedūru, kā arī risināt citus konkrēti pašvaldībai specifiskus jautājumus, kas saistīti ar koku ciršanu ārpus meža.

Noteikumi arī nosaka vienotu metodiku zaudējumu aprēķināšanai par dabas daudzveidības samazināšanu par koku ciršanu ārpus meža pilsētas un ciema teritorijā, kā arī gadījumus, kad zaudējumu atlīdzība nav jāmaksā.

Šo noteikumu ievērošanu atbilstoši kompetencei kontrolē vietējā pašvaldība, Dabas aizsardzības pārvalde, Valsts kultūras pieminekļu aizsardzības inspekcija un Valsts vides dienests.

Jebkurā gadījumā pirms koku ciršanas nemeža zemēs noteikti vajadzētu izlasīt noteikumus (tie pieejami interneta vietnē www.likumi.lv) un neskaidrību gadījumā vērsties vietējā pašvaldībā.

Precīzē kopšanas prasības atjaunotajās mežaudzēs

Izdarīti grozījumi MK 15.09.2008. gada noteikumos Nr. 748 „Valsts un Eiropas Savienības atbalsta piešķiršanas, administrēšanas un uzraudzības

kārtība pasākuma „Mežsaimniecības ražošanas potenciāla atjaunošana un preventīvu pasākumu ieviešana” aktivitātes „Mežsaimniecības ražošanas potenciāla atjaunošana ugunsgrēku un dabas katastrofu radīto postījumu vietās” īstenošanai”.

Grozījumi attiecīgajā atbalsta piešķiršanas kārtībā veikti, lai nodrošinātu nemainīgu atbalsta saņemšanas nosacījumu piemērošanu, jo ir stājušies spēkā MK noteikumi „Meža atjaunošanas, meža ieaudzēšanas un plantāciju meža noteikumi”. Izmaiņas noteikumos precīzē kopšanas prasības atjaunotajās mežaudzēs.

Atbalsts meža īpašnieku kooperācijai

Līdz ar Saeimas pieņemtajiem grozījumiem „Kooperatīvo sabiedrību likumā” tiek ieviests jauns kooperatīvās sabiedrības veids – **mežsaimniecības pakalpojumu kooperatīvā sabiedrība**, kas, tāpat kā lauksaimniecības pakalpojumu kooperatīvās sabiedrības, varēs pretendēt uz uzņēmumu ienākuma nodokļa (UIN) atvieglojumiem. Likumprojekts UIN atvieglojumus paredz piemērot tikai atzītām kooperatīvām sabiedrībām, kuras atbildis noteiktiem kritērijiem.

Meža īpašniekiem, apvienojoties kooperatīvos, būs iespēja racionālāk plānot meža apsaimniekošanu, ilgtermiņā paaugstinot peļņu no sava īpašuma, kas ir nozīmīgs solis labklājības līmeņa celšanā lauku reģionos, jo koksnes pārstrādātājiem būs stabili un prognozējami partneri un tas perspektīvā ļaus iesaistīt mežsaimnieciskajā aprītē pašlaik neapsaimniekotos privātos mežus.

Izmantota informācija no www.zm.gov.lv

INFORMĀCIJA PAR LAUKU ATTĪSTĪBAS PROGRAMMAS PASĀKUMOS IESNIEGTĀJIEM PROJEKTIEM

Reģionālajās lauksaimniecības pārvaldēs iesniegtais projektu skaits	Pieteiktas attiecināmās izmaksas (LVL)	Pieteiktais publiskais finansējums (LVL)	Kārtā atvēlējais publiskais finansējums (LVL)	Pieejamā publiskā finansējuma atlikums (LVL)	Pieteikts % no pieejamā publiskā finansējuma
“Meža ekonomiskās vērtības uzlabošana” 3.kārtā (04.01.2010.- līdz ir iztērēts kārtā pieejamais finansējums)					
2734	8 131 196	4 518 530	8 000 000	3 481 410	56.5
“Mežsaimniecības ražošanas potenciāla atjaunošana un preventīvu pasākumu ieviešana” aktivitātē “Mežsaimniecības ražošanas potenciāla atjaunošana ugunsgrēku un dabas katastrofu radīto postījumu vietās” (L226.1) 3.kārtā (07.10.2010.- līdz ir iztērēts kārtā pieejamais finansējums)					
183	487 554		1 000 000	512 446	48.8

Informācija par iesniegtajiem projektiem līdz 2012.gada 29.oktobrim no www.lad.gov.lv



Valsts Meža dienesta INFORMĀCIJA

Meža ugunsgrēku statistika

Šogad meža ugunsnedrošais laikposms visā valsts teritorijā tika izsludināts ar 15. aprīli un tas ilga līdz 15. septembrim. Meža ugunsgrēks ir nelaime, kas nāk negaidīti un nekad nevar zināt, kurā mežā kāds nosviedis cigaretes galu vai ļaunprātīgi uzraus sērkokciņu. Visos šajos gadījumos vissvarīgākais ir pēc iespējas operatīvāk atklāt, kurā vietā uguns sākusī savu posta darbu, jo uguns nepazīst robežu. Valsts meža dienests ir tā iestāde, kas atklāj, ierobežo un likvidē meža ugunsgrēkus.

Nedaudz par to, kāds šogad ir izskatījies šis ugunsnedrošais laikposms mežā. No meža degšanas viedokļa šis ir bijis mierīgs gads. Pavisam 2012. gadā ir bijuši 173 meža ugunsgrēki, kopējā izdegusi platība 104,3 hektāri, t.sk., mežs 68,6 hektāri. No visiem meža ugunsgrēkiem privātajos un pašval-

dību mežos ir dzēsti 66 meža ugunsgrēki un kopējā izdegusi platība bijusi 54,7 hektāri, t.sk., mežs 42,2 hektāri. Tātad 2/3 no nodzēstās meža platības šajā meža ugunsnedrošajā sezonā ir bijusi privātajos mežos. Pavaicājiet tiem 66 meža īpašniekiem, kāda ir sajūta, kad deg mežs!

Pēc apkopotās operatīvās informācijas redzams, ka šogad meža ugunsgrēku (173) ir bijis uz pusi mazāk nekā iepriekšējā gadā (399), bet izdegusi meža platība ir tikai nedaudz mazāka. Tradicionāli vislielākais meža ugunsgrēku skaits ir bijis Dienvidlatgales virsmežniecības teritorijā, kur reģistrēti 63, kas ir 2/3 no visiem meža ugunsgrēkiem šajā sezonā, kopējā uguns skartā meža platība gan ir tikai 13,7 hektāri. Jāatzīmē, ka šajā reģionā ir bijis samērā liels pašvaldības mežu degša-

nas gadījumu skaits – 21. Un tradicionāli otra vieta, kur ir vislielākais meža ugunsgrēku skaits, ir Rīgas reģionālā virsmežniecība, kur šogad bijuši 33 meža ugunsgrēki un kopējā uguns skatā platība 21,9 hektāri. Šis virsmežniecības teritorijā 13 reizes mežs dzēsts privātajos un pašvaldību mežos, kur pavisam izdeguši vairāk nekā 4 hektāri meža.

Meža ugunsgrēkos vislielākā platība izdegusi Dienvidkurzemes virsmežniecības teritorijā, kur uz 22 meža ugunsgrēkiem izdeguši 25,8 hektāri meža. Tur bija arī šogad lielākais meža ugunsgrēks, kad pavasarī Skrundas novadā meža īpašniekam vienā ugunsgrēka nodega vairāk nekā 20 hektāri meža. Tāda ir skarbā uguns statistika, kas neļauj aizmirst, ka ar uguni mežā vienmēr ir jāpietas uzmanīgi.

Selva Šulce,

VMD preses sekretāre

Kur meža īpašnieks pēc pārskatu iesniegšanas mežaudzes atzīšanai par atjaunotu, koptu vai ieadzētu var iepazīties ar Valsts meža dienesta pieņemto lēmumu?

Ja īpašnieks nav saņēmis negatīvu lēmumu noteiktā termiņā (viens mēnešs) laikā, tad gandrīz droši var domāt, ka lēmums ir pozitīvs. Pozitīvie lēmumi tiek ievietoti VMD mājas lapā sadaļā „Meža īpašniekiem” apakšsadaļā „Informācija par atjaunotajām, ieadzētajām mežaudzēm, koptajām jaunaudzēm”. Informācija tiek aktualizēta katrā mēneša 1. datumā. Jebkurš meža vai zemes īpašnieks pēc sava zemes vienības apzīmējuma var sameklēt, vai šis atzinums par viņa zemes vienību ir sarakstā. Mājaslapā tiek ievietoti TIKAI pozitīvie atzinumi, par negatīvajiem atzinumiem katram īpašniekam tiek nosūtīta informācija rakstveidā.

Meža nozares institūciju sadarbība Ziemeļvidzemē meža īpašnieku atbalstam

Pagājušā gada nogalē spēkā stājušās izmaiņas meža likumdošanā un šā gada sākumā notikušās Meža dienesta strukturālās izmaiņas, šīs pārmaiņas radījušas jautājumus un neziņu no meža īpašnieku puses. Par to, kā norit divu uz meža īpašnieku atbalstu orientētu institūciju sadarbība, sarunājas Latvijas Lauku konsultāciju un izglītības centra struktūrvienības „Meža konsultāciju pakalpojumu centrs” (MKPC) Ziemeļvidzemes nodaļas vadītājs **Andris Vīrs** un Ziemeļvidzemes virsmežniecības inženieris mežsaimnieciskos jautājumos **Māris Zariņš**.

Andris Vīrs. Sadarbība starp abām institūcijām un to darbiniekiem ir vērsta uz meža īpašnieku atbalstu.

Māris Zariņš. Īpašnieki bija pieraduši aiziet, apsēties, parunāties ar savu mežniecību darbiniekiem 20 gadu garumā, taču jaunā sistēma pierāda, ka īpašnieks var iztikt bez tā – iesniegumu viņš var adresēt vai iesniegt jebkuram birojam, neatkarīgi no īpašuma atrašanās vietas, un arī saņemt atbildi sev

vēlamajā adresē. Un, ja meža īpašnieks telefoniski sazināties ar savas apgaitas mežzinī, jo visi telefoni ir publicēti, viņam noteikti atbildēs, kā jārikojas tālāk atkarībā no jautājuma būtības.

Andris Vīrs. Meža īpašnieki daudzas atbildes uz sev interesējošiem jautājumiem var saņemt MKPC nodaļu rīkotajos semināros. Tā Ziemeļvidzemes nodaļas rīkotais seminārs kopš pagājušā gada ir apmeklējuši vairāk nekā 200 cilvēki, noklausoties lekcijas 1000 stundas. Īpašnieki seminārus ir iecienījuši, jo uz tiem par lektoriem tiek aicināti kompetenti meža nozares speciālisti un semināros konsultācijas tad saņem bez maksas.

Māris Zariņš. Daudz jautājumu un neskaidrību meža īpašniekiem rada izmaiņas meža apsaimniekošanas normatīvajos aktos – Meža likumā un Meža apsaimniekošanas MK noteikumos. Nevis pašas izmaiņas, kas vairākums ir meža īpašnieka interesēm labvēlīgas, bet to nezināšana. Piemēram, ka vairs nav nepie-



Foto: no A. Vīra arhīva

Par meža nozares institūciju sadarbību sarunājas (no kreisās) A. Vīrs un M. Zariņš

ciešami ciršanas apliecinājumi sauso koku ciršanai, tikai Īpaši aizsargājamās dabas teritorijās, ka apliecinājumus nevajag koku ciršanai nemeža platībās, piemēram, grāvju tīrīšanai, ka tagad Latveņero ir tiesības un prioritāte novākt bīstamos kokus, kas apdraud elektrolīnijas.

Andris Vīrs. Mēs meža īpašniekiem palīdzam, gan izskaidrojot izmaiņas, gan atvieglotam darbu, sniedzot maksas pakalpojumus meža apsaimniekošanai nepieciešamo dokumentu sagatavošanai, piemēram, Eiro-

pas Savienības atbalsta projektu piesaistē, jo meža īpašnieki jaunaudžu kopšanas projektu atbalstam ir izmantojuši tikai pusi no pieejamā finansējuma, bet tā apguve turpināsies vēl tikai gadu.

Māris Zariņš. Sadarbības un komunikācijas rezultāts zināmā mērā ir arī šā gada pirmajā pusgadā Ziemeļvidzemes virsmežniecībā 2500 hektāros apstiprinātie Meža apsaimniekošanas plāni jaunaudžu kopšanai, kas platības ziņā ir viens no lielākajiem rādītājiem Latvijā.

(Turpinājums 5. lpp.)





Pieredze un pētījumi plantāciju mežu ierīkošanā

Šogad seminārā Jāņa un Dzintras Valdmaņu saimniecībā „Birzes” Vestienas pagastā bija gaidīti visi tie meža un zemes īpašnieki, kam interesē plantāciju meži, kā tos sekmīgi ieaudzēt un apsaimniekot, gūstot ienākumus.

STĀDĪJUMI IERĪKOTI, ĪSTENOJOT PHARE PROGRAMMU

Semināra norises vieta nebija izvēlēta nejauši, bet gan tāpēc, ka šajā saimniecībā 1997. gadā ir ierīkoti izmēģinājumu – demonstrējumu stādījumi 2,5 ha platībā. Stādījumi ierīkoti, īstenojot PHARE programmu, par Eiropas Savienības (ES) naudu un ar Latvijas Valsts mežzinātnes institūta (LVMI) „Silava” speciālistu padomu un atbalstu. Pavisam Latvijas teritorijā dažādās vietās tika ierīkoti 13 šāda veida objekti. Laika posmā no 1997. līdz 2011. gadam LVMI „Silava” zinātnieki veic visu šo objektu zinātnisko uzraudzību un virkni eksperimentu: dažādu koku sugu stādījumu augšanas gaitas monitoringu, kopšanas ietekmes skaidrošanu, stādījumu vitalitātes novērtējumu (slimības, kaitēkļi, defoliācija, u.c.).

Šis objekts atrodas Vidzemes augstienē 230-260 m virs jūras līmeņa. Augsne – velēnu vāji podzolēta uz glaciāliem smilts nogulumiem. Platībā iestādītas trīs koku sugas: parastais bērzs (*Betula pendula* (L.) Roth.), parastā egle (*Picea abies* L.) un parastā priede (*Pinus sylvestris* L.). Galvenā koku suga šajā objektā ir bērzs, tai tika ierīkoti apmežojuma biežības izmēģinājumi pēc shēmām – 1x1 m (10 000 koki/ha); 1x2 m (5 000 koki/ha); 2x2 m (2500 koki/ha); 2x3 m (1666 koki/ha); 3x3 m (1111 koki/ha). Stādījumi

ierīkoti 4 atkārtojumos. Egļu un priedei stādīšanas shēma – 1,5x 2 m (3333 koki/ha). Ziemassvētku kociņu audzēšanai objektā iestādīta asā egle (*Picea pungens*), parastā egle (*Picea excelsa*), Eiropas baltegle (*Abies europeana*, Serbijas egle (*Picea omorica*) un Mareja priede (*Pinus contorta*).

KOKU AUGŠANU IETEKMĒ STĀDĪJUMA BIEŽUMS

Paraugdemonstrējumu objektos lieliski redzams, kā koku augšanu ietekmē stādījumu biežums, dažādi mēslošanas un kopšanas režīmi, kādas koku sugas piemērotākas tā vai cita novada augsnēm, jo apmežošanai izraudzītie nogabali, katrs aptuveni trīs hektāru platībā, izkaisīti pa visu valsts teritoriju.

LVMI „Silava” vadošā pētniece, inženierzinātnu doktore Mudrīte Daugaviete, kas pār-rauga visus ar PHARE atbalstu Latvijā izveidotos apmežojuma demonstrējuma objektus, objektu saimniecībā „Birzes” ieteica kā ļoti labu un koptu. Pagājušajā gadā šajos stādījumos tika veikti mērījumi (noteikti koku augstumi, caurmēri, aprēķināta krāja), tāpēc seminārā saimnieces Dzintras Valdmanes stāstījumu par pieredzi plantāciju mežu ierīkošanā un kopšanā M.Daugaviete ilustrēja ar konkrētiem datiem. (1. tabula)

Kā rāda eksperiments, lai gan retākajos stādījumos (2500, 1600, 1100 koki/ha) bērza vi-



Semināra dalībnieki un M.Daugaviete (centrā)

Foto: M.Bondare



Saimniecības „Birzes” saimniece Dzintra Valdmane pie Ziemassvētku kociņu stādījumiem

Foto: M.Bondare

dējie taksācijas rādītāji uzrāda būtiski lielākas vērtības, tomēr vēl 15 gadu vecumā krāja (V, m³/ha) uz 1 ha ir mazāka nekā biežajā (10 000 koki/ha) stādījumā, jo izšķirošais faktors ir koku skaits uz hektāru.

Pilnīgi iespējams, ka jau 20 gadu vecumā vai pat ātrāk krāja retākajos stādījumos pārsniegs krājas lielumu biežajos stādījumos.

LVMI „Silava” zinātnieku pētījumi sasaucas ar somu zinātnieku atziņu, ka lielas

biežības bērza stādījumus var veidot biomasas produkcijas ieguvei, bet retākas biežības – zāgmateriālu ieguvei.

PRIEDES UN EGLES STĀDĪJUMI

Priedes stādījumu saimnieks Jānis Valdmanis izretinājis 2005. gadā, atstājot 1600 kokus uz 1 ha, ir atzarots apakšējais zaru mieturis. Vainaga augstums priedei šobrīd sasniedz ½ no koka garuma, kas ir optimāli, lai koks pieaugtu dimensijās, bet rūpīgi jāseko, lai vainaga garums nesamazinātos.

Būtu vēlams izkopt arī egles stādījumu, veidojot produktīvu audzi. (2. tabula)

Saimniecībā „Birzes” tiek domāts ne tikai par kubikmetriem, bet arī par skaistumu, stādot kokus un krūmus – ozolus, kļavas, kadiķus. Semināra dalībniekiem „Birzes” bija iespēja apskatīt arī veiksmīgu ozola stādījumu lauksaimniecības zemē.

Paldies saimniekiem par atsaucību semināra organizēšanā. Lai veicas darbos!

Raksts tapis sadarbībā ar LVMI „Silava” vadošo pētnieci M.Daugavieti.

Mairita Bondare,
MKPC Madonas – Cēsu nodaļas vadītāja

1. tabula

15-gadīgu dažādas biežības bērza stādījumu raksturojošie rādītāji objektā

Biezums/Stādīšanas shēma	10 000 koki/ha	5000 koki/ha	2500 koki/ha	1600 koki/ha	1100 koki/ha
	1x1m	1x2 m	2x2 m	2x3 m	3x3 m
Dvid.,cm	8.6	10.2	10.8	10.7	13.7
Hvid., m	11.6	12.9	13.0	12.6	14.1
G, m ²	19.3	17.6	15.2	9.8	11.3
V, m ³ /ha	117.8	114.1	99.8	63.2	78.8
Vvid., m ³ /gab.	0.035343	0.053029	0.06046	0.059207	0.10251
N, gab/ha	3333	2152	1650	1067	769
Saglab., %	33	43	66	67	70

2. tabula

Priedes un egles 15 gadīgu stādījumu raksturojošie rādītāji objektā „Birzes”

Biezums/Stādīšanas shēma	Priede	Egļe
	3300 koki/ha 1,5x2m	3300 koki/ha 1,5x2 m
Dvid.,cm	13.9	9.5
Hvid., m	7.3	7.4
G, m ²	19.63	21.15
V, m ³ /ha	81	97
Vvid., m ³ /gab.	0.06274	0.03129
N, gab/ha	1289	3100
Saglabāšanās	80%**	94%

** - Retināts 2005. gadā, atstājot 1600 koki/ha



Bārbelē mežizstrādes darbos izmanto mazgabarīta mežtehniku

Kopš 2008. gada mēs, meža īpašnieku biedrība „Bārbele”, cenšamies izziņāt mazgabarīta mežtehnikas (MMT) izmantošanas iespējas. Pērn, 2011. gadā, beidzot tikām arī pie savas tehnikas, pateicoties LEADER programmas atbalstam. Esam īstenojuši projektu „Mazgabarīta mežtehnikas ieviešana privāto mežu apsaimniekošanā”. Projektu īstenojot, uzņēmumā UAB „Agroforteka” (Lietuva) uzbūvēts forvardera „Afa Forest 4000” prototips, ar kuru esam uzsākuši sniegt pakalpojumus vietējiem meža īpašniekiem.

Veikts neformāls pētījums

Var teikt, ka aizvadīto piecu gadu laikā esam veikuši apjomīgu neformālu pētījumu, izpētē izmantojot interneta resursus, meža nozares pārstāvju un MMT izplatītāju sniegto informāciju, kā arī nu jau praktiskā darbā ar „Afa Forest 4000” gūto pieredzi. Un kopējais secinājums – MMT ir tehnika, kas lieti noderētu katram nopietnākam meža saimniekam, bet jo īpaši meža īpašnieku apvienībām vai kooperatīviem meža kopšanas darbos – sikkoksnes iegūšanai un savākšanai mežā.

Runājot par MMT, uzsvars liekams tieši uz meža kopšanu. Kā zināms, agrīnās kopšanas, atšķirībā no meža galvenās ražas ievākšanas, nav dāsnas ar kubikmetru un latu „birumu”. Taču kopšana no-

zīmē paliekošā meža vērtības celšanu! Un tā arī ir atbilde uz tradicionālo jautājumu par MMT ekonomisko izdevīgumu. Drīzāk te būtu jāvaicā – kāpēc šāda tehnika joprojām netiek izgatavota un lietota tepat Latvijā? Varbūt ir istais laiks piešķirt subsīdijas šādas tehnikas ražošanai un ieviešanai? Domājams, agri vai vēl nonāksim pie meža kopšanas mehanizācijas. Jo vispārējās tendences valstī liek domāt, ka nav tālu tas brīdis, kad vienkārši pietrūks kvalificētu mežstrādnieku darbaroku...

Kas pamudināja pievērsties MMT meklējumiem?

Galvenokārt tas, ka mūsu pašu biedriem ir pietiekami daudz kopjamo meža platību, kuras netiek pienācīgi koptas. Un tikai tā iemesla dēļ, ka nav pieejama atbilstoša pievešanas tehnika. Turklāt daudzi privātie meži atrodas meža tipos, kuros sarežģīti iebraukt pat sala laikā.

Skaidrības labad jāsaka, ka ar jēdzienu MMT saprotam pilnpiedziņas mazizmēra meža mašīnas, kas ne tikai piemērotas kokmateriālu transportam (forvarderi), bet arī koku nociršanai un savākšanai (harvesteri). Mūsaprāt nepieciešamību pēc MMT ieviešanas Latvijā rosina šādi galvenie faktori:

- nepastāvīgie laika apstākļi, tostarp siltās ziemas;
- meža īpašumu nelielās pla-



Foto: J. Folkmanis

Lietuvā ražotais pilnpiedziņas forvarders „Afa Forest 4000” vidēji vienā maiņā var pievest ap 30 kubikmetriem koksne

tības un sadrumstalotība, salīdzinoši nelielie izstrādes apjomi vienā atsevišķā īpašumā;

- fakts, ka joprojām nav veikta mežizstrāde (gan galvenā cirtē, gan kopšana) daudzos īpašniekiem piederošajos slapjajos mežos, no kuriem pat ziemā ar parasto tehniku ir problemātiski izvest koksni;

- nepieciešamība kāpināt meža kopšanas ciršu (agrīno kopšanu) apjomus, kā rezultātā rodas vajadzība pēc atbilstošiem sikkoksnes pievedējiem;

- īpašnieku vēlme īstenot izlases cirtes vai kopšanas cirtes tā, lai mežtehnika atstātu pēc iespējas mazāku negatīvo ietekmi uz paliekošo audzi.

Mazgabarīta mežtehnikas priekšrocības

MMT būtiskākā priekšrocība ir iespēja pārvietoties pa meža zemēm, kur tradicionālā meža tehnika vai pielāgotie lauksaimniecības traktori grimst un tādējādi nodara ievērojamus postījumus – sabojā

meža augsni, ievaino paliekošo koku saknes.

No iepriekš teiktā izriet, ka MMT darbības niša ir kopšanas un izlases cirtes, sanitārās cirtes, kokmateriālu transportēšana no cirmām slapjajos un purvainajos mežos, kā arī likvidācija savākšana, veicot robežstīgu vai grāvju attīrīšanu no apauguma. Jaudīgākajām mašīnām hidromanipulatoru ir iespējams aprīkot ar atbilstošu griezējiekārtu (harvestera galvu, hidrauliskajām knaiblēm), lai veiktu kopšanas cirtes mehanizēti. Turklāt MMT iespējams izmantot kā bezceļa transportlīdzekli, piemēram, lai transportētu stādmateriālu vai meža kopšanas aprīkojumu uz attālākām un grūtāk pieejamām vietām.

Mūsu apkopoto informāciju par MMT var iegūt biedrības mājas lapā www.abmezi.lv sadaļā „Pētījumi”.

Jānis Folkmanis,

biedrības „Bārbele” vadītājs

Meža nozares institūciju sadarbība Ziemeļvidzemē meža īpašnieku atbalstam

(Turpinājums no 3. lpp.)

Andris Virs. Tas ir reāls atbalsts, jo tiek atlīdzināts meža īpašnieka ieguldītais darbs jaunaudžu kopšanā un izmantotie maksas pakalpojumi nepieciešamo dokumentu sagatavošanā.

Māris Zariņš. Latvijā ir tā, ka mežu īpašniekam, neatkarīgi no īpašuma lieluma vai skaita, ir jābūt ļoti zinošam un izglītotam meža lietās un daudz arī pašam jādara – nav vienotas institūcijas, kurai meža īpašnieki gribētu uzticēt sava meža apsaimniekošanu. Tā, piemēram, Somijā iestāšanās meža īpašnieku apvienībā ir noteikta ar likumu un tur

meža apsaimniekošanu meža īpašnieka interesēs veic speciālisti. Latvijā kā meža īpašnieku interešu aizstāvības līderi varu minēt Meža īpašnieku biedrību, kas daudz ir darījusi tieši likumdošanas ziņā.

Andris Virs. Pat pērkot maksas pakalpojumus, MKPC īpašniekam pašam ir jāzina, ko viņš grib, un zināmā mērā pašam arī jāpiedalās procesā.

Māris Zariņš. Zināmā mērā tā ir arī mentalitātes problēma un droši vien gadījies arī rūgta pieredze ar krāpšanos.

Andris Virs. Arī par maksas pakalpojumiem nevienam nepatīk maksāt. Savā darba praksē esmu saskāries ar ap-

krāptiem mežu īpašniekiem, kuri vēlas taupīt – pārdod mežu izstrādei un tikai, kad jau ir apkrāpti, domā, ka vajadzēja pirms tam veikt dastošanu un meža mērīšanu.

Māris Zariņš. Kā vēl meža īpašnieks ietaupa – neviens noteikums šobrīd neliek meža īpašniekam mežu atjaunot stādīt. Mazāk izdevumi ir mežam dabiski atjaunojoties pašam. Taču jau šobrīd, paskatoties statistiku, varam secināt, ka pirmās desmitgades vairumā ir lapu koku, un nākotnē skuju koku audžu mums paliks mazāk. Mūsu uzdevums, runājot par ilgtspējīgu meža izmantošanu, ir meža īpašniekus arī izglītēt

par to, ka, dodot priekšroku dabiskas atjaunošanās procesam, tajā pārsvarā atjaunojas lapu koki. Līdz ar to nākotnē varētu trūkt tautsaimniecībā vērtīgāko skuju koku koksnes.

Andris Virs. Semināros ir iespēja arī aptaujas lapās iniciēt savus jautājumus un tēmas nākamajiem semināriem, tā gūstot padziļinātu informāciju un zināšanas par kādu no interesējošiem jautājumiem saistībā ar mežu lietām. MKPC Ziemeļvidzemes nodaļā ir pieejami arī drukāti materiāli par dažādām tēmām.

Papildu informācija:

www.mkpc.llkc.lv;

www.vmd.gov.lv





Mežs ir mans mūžs

Šogad Latvijas Republikas Neatkarības atjaunošanas dienā, 4. maijā, Rīgas pils Ģerboņu zālē Valsts prezidents Andris Bērziņš pasniedza Triju Zvaigžņu ordeni LLU Meža fakultātes Meža izmantošanas katedras profesoram, inženierzinātņu doktoram ALFONAM GRĪNFELDAM par mūža ieguldījumu meža nozares un tās tehnoloģiju attīstībā Latvijā, par izcilu devumu profesionālu meža speciālistu izglītībā Latvijas Lauksaimniecības universitātē.

Inženierzinātņu doktors Alfons Grīnfelds strādā Meža fakultātē kopš 1962. gada: no 1962. līdz 1964. gadam – asistents, no 1964. līdz 1969. gadam – vecākais pasniedzējs, no 1969. līdz 1971. gadam – docenta v. i., no 1972. Līdz 1987. gadam docents, kopš 1987. gada – profesors. No 1968. līdz 1993. gadam Alfons Grīnfelds rekordilgu laiku – 25 gadus – bija Mežsaimniecības un mežtehnikas (tagad Meža) fakultātes dekāns. Vienlaicīgi ar fakultātes dekāna amatu no 1973. līdz 1985. gadam Alfons Grīnfelds bija arī Meža taksācijas un mežsaimniecības organizācijas katedras vadītājs. No 1993. līdz 1996. gadam viņš bija LLU rektora palīgs. LLU Meža fakultātē Alfons Grīnfelds strādā līdz šim brīdim.

Alfons Grīnfelds apbalvots ar vairākiem LLA, Latvijas Mežsaimniecības un mežrūpniecības, Kokrūpniecības ministrijas un Zinātniski tehniskās biedrības Goda rakstiem. 1988. gadā viņam piešķirts Latvijas PSR Nopelniem bagātā Tautas izglītības darbinieka goda nosaukums, 1992. gadā ievēlēts par Latvijas Lauksaimniecības un meža zinātnes akadēmijas īsteno locekli, A. Grīnfelds saņēmis arī vairākus atzinības rakstus, 2009. gadā – LR Zemkopības ministrijas balvu „Zelta Čiekurs” par mūža ieguldījumu un šogad Triju Zvaigžņu ordeni.

Ko jums nozīmē mežs?

Mežs ir mans mūžs, mans darbs, mana mīlestība, mana atpūta, jo bez meža es nevaru iztikt, tas dod man sparu strādāt un dzīvot. Ja es reizi nedēļā neesmu bijis mežā, jūtos nepilnvērtīgs. Ja esmu sasniedzis tādu solidu vecumu, tad par to jāpateicas mežam un, protams, manai meitai Sandrai, kas pēc

profesijas ir daktere un mani mūžīgi uzmana. Esmu lieliskā formā un varu skriet pa Latvijas skaistajiem mežiem un ārēm.

Kādas ir jūsu visspilgtākās bērnības atmiņas?

Pamatskolā, mācoties 4. klasē, bija dabas mācības stunda, skolotāja stāstīja mums par vēžveidīgiem. Man radās doma noķert kādu no tiem un atnest uz skolu, jo daudzi bērni vēžus nav redzējuši, bet es dzīvoju upes krastā un biju vērojais tos vairākas reizes. Tā arī izdarīju – noķēru vēzi, ieliku



Studiju gados mācību praksē meža taksācijā Šķēdē

to atsevišķā kastītē un atstāju skolotājam uz galda, katrā ziņā, gan skolotājam, gan klasei bija liels pārsteigums.

Atceros vēl laikus, kad mācījies vidusskolā kopā ar savu draugu Gunāru Veldri. Viņš nodarbojās ar putnu gredzenošanu un šajā nodarbē iesaistīja arī mani. Tā mēs divatā gājām pa dažādiem krūmiem un mežiem, gredzenojām putnus, tā bija ļoti interesanta nodarbošanās. Tikai atsevišķos gadījumos mēs dabūjām ciest no vārnām, kas vēlējās mūs



Foto; no A. Grīnfelda personīgā arhīva

Profesors A. Grīnfelds ar meitu Sandru kopā ar Valsts prezidentu Andri Bērziņu pēc Triju Zvaigžņu ordeņa saņemšanas

nobiedēt, piketējot uz galvas.

Kurš iemācīja jūs mīlēt mežu, medības?

Izprast norises mežā, atšķirt putnus iemācījies Rūjienas vidusskolā, kur man bija ļoti labi skolotāji: mācību pārzinis Melderis un bioloģijas skolotāja Ozola. Arī tēvs ieaudzinaja mani mīlestību pret mežu un medībām. Jau agrā bērnībā gribēju kļūt par mežkopi, ieņemt mežziņa ama-

liels, jo visi mednieki man aplaudēja, un šis notikums spilgti palicis atmiņā uz visu mūžu.

Medības ir mans vaļasprieks, tās ir kā svētki, kam katru reizi ir nopietni jāgatavojas. Uzskatu, ka taures signālam jāskan ne tikai no rīta, uzsākot medības, bet arī visas dienas garumā, gan dodot signālu dzinējiem uzsākt dzišanu, gan medniekiem beigt šaušanu.

Esmu kaislīgs mednieks, tāpēc izmantoju katru iespēju, lai aizbrauktu uz mežu un piedalītos gan kolektīvajās, gan individuālajās medībās. Braucu nevis pēc gaļas, bet pēc pozitīvām emocijām, jo mežs man dod spēku, tāpēc esmu tik možs savos gados.

Savu pirmo trofeju – briežu bulliti ieguvu, mācoties Meža fakultātē pirmajā kursā, toreiz medībās pat rokas trīcēja no satraukuma. Tagad varu padziļoties ar daudz un dažādām trofejām, kuras iegūtas visa mūža garumā.

Pēc Rūjienas vidusskolas absolvēšanas, atnācu mācīties Meža fakultātē, jo mācības šeit arvien vairāk pietuvināja mani sapnim – kļūt par mežzinī, steigāt kārtīgā formas tērpi ar plinti plecā un medību suni pie sāna, būt saimniekam savā mežā.

Ar labiem skolotājiem man vienmēr veicās, arī šeit sastapu labus pasniedzējus, tādus kā docents Pauls Mūrnieks, Jānis Cīrulis u.c., kuri iemācīja, ka ikkatram, kas saistīts ar mežu, tas ir jāsargā. Viņiem esmu pateicīgs par iegūtām zināšanām mežsaimniecībā.

Ar savu dzīvesbiedri iepazinot, mācoties pēdējā kursā fakultātē un to pabeidzot, valsts



Foto; no A. Grīnfelda personīgā arhīva

Mežzinis Kuldīgā (pāris gadus pēc Meža fakultātes pabeigšanas)

tu un saimniekot mežā, un par to, ka izvēlēšos studēt mežsaimniecību, šaubu nebija.

Jau no bērnu kājas medībās esmu iekšā. Atceros, tēvam bija divi medību suņi, kuri piedalījās medībās. Sākumā mani ņēma uz mežu par dzinēju, vēlāk, pusaudzā gados, gāju kā mednieks. Tiku pie tēva vecās krievu šautenes ar garu stobru, jo viņš iegādājās jaunu vācu divstobreni, kas spīdēja un laistījās. Tajā laikā bija populāras zaķu un lapsu kolektīvās medības, kad visi gājām ķēdē. Kad sākās medības, pēkšņi no krūmiem izlec zaķis un skrien ķēdei cauri, tēvs izšāva, bet netrāpīja, bet es ar veco šauteni – trāpīju. Gandarījums bija ļoti



sadale mūs abus nosūtīja darbā uz Kuldīgu. Kuldīgā piepildījās mans sapnis, beidzot kļuva par mežkungu spožos zābakos, glaunā francī ar kaklasaiti, bet ilgi šajā darbā neiznāca strādāt...

Kā zināms, pametāt labi apmaksātu darbu Kuldīgā un atnācāt uz Jelgavu par asistentu Meža fakultātē, vai kādreiz neesat jutis rūgtumu par izdarīto izvēli?

Nekad savu izvēli nenožēloju, izņemot pirmos trīs mēnešus, kad mans dekāns, toreiz katedras vadītājs, docents P. Mūrnieks iedeva saskaitīt atsevišķu koku stumbru tilpumus un es visu dienu, apzinīgs būdams, no rīta plkst. 9.00 līdz 17.00 sēdēju kabinetā un uz skaitāmiem kauliņiem skaitīju skaitļņu rindas, tad es iedomājos, kur es esmu nonācis. Tas bija nepieciešams docenta P. Mūrnieka zinātniskam darbam, jo toreiz nebija skaitļošanas tehnikas, izņemot aritmetrus un skaitāmos kauliņus. Man nekad nav patīcis darbs ar papīriem, bet esmu ražošanas un organizatorisko procesu piekritējs, kur darbs ir padarīts un uzreiz redzami rezultāti.

Ilgus gadus esat veltījis vadītāja un pasniedzēja darbam, ko esat ieguvis no saviem studentiem vai arī padotajiem?

Uzskatu, ka caur dzīvi ir jāiet ar gaišu skatu, ar augstu paceltu galvu un vienmēr jāaskatas labais, par to jāpriecājas un nevajag būt iņņam, jo iņņas nevienam nepatīk. Dzīvē jāiet ar optimismu, un, no rīta ceļoties, ieslēdzot radio 2, pavinģojot, ieejot dušā, pašam sevi ir jānoskaņo, ka priekšā stāv jauna darba diena un jādomā darba cēlienā ar prieku.

Jūs bijāt pirmais, kurš aizsāka tradīciju organizēt Baltijas valstu Meža augstskolu pieredzes apmaiņas konferences. Kā šī ideja radās?

Nostrādājot gadu par Meža fakultātes dekānu, radās viedoklis, ka nepieciešams tikt pieredzes apmaiņā Igaunijas, Lietuvas un Latvijas Meža fakultātes darbiniekiem. Pirmo konferenci noorganizējām Jelgavā, kur savstarpēji iepazīnāmies un atklājām piemiņas zīmi – akmeni ar iegravētu uzrakstu: „Kas mīl mežu, mīl savu dzimteni”, tā atrodas fakultātes parkā. Vēlāk šādas



Foto: no A. Grīntfelda personīgā arhīva

Pēc veiksmīgām fazānu medībām kopā ar kolēģi L.Siseni

piemiņas zīmes tika izveidotas katras Baltijas valsts Meža fakultātes parkā. Organizējām arī reprezentatīvas paraugmedības, tādējādi vienojot triju Baltijas valstu Meža fakultātes kolektīvus. Protams, tas prasīja lielu organizatorisku darbu, bet gandarījums par padarīto bija liels.

Vai dzīves gājumā meža nozīme jūsu skatījumā ir mainījusies?

Protams, tehnisko progresu meža nozarē nevar salīdzināt ar mana darba sākumu, šodien ir ievērojami cēlusies ražoša-

nas efektivitāte. Šodien meža nozare, ko vada Meža fakultātes absolventi, godam pilda pasaules izvirzīto uzdevumu – apsaimniekot mežus, nenopiecinot tos.

Kā jums šķiet, kā pietrūkst mūsu laiku studentiem?

Šad tad dažiem pietrūkst atbildības sajūtas, bet kopumā studenti ir kompetenti, zināši, labi orientējas informācijas tehnoloģijās. Katrā ziņā tas ir pamats, mūsu meža nozares tālākai attīstībai.

Jelena Rūba,
LLU Meža fakultāte

No maza putnēna par gudro pūci

„Vai nākamgad atkal būs Meža ABC? Skolotāj, vai mēs brauksim? Un kāpēc pagājušogad nebija?” „Bijām Kuldīgā seminārā, tagad par šo jautājumu mums viss ir skaidrs, varat sīkāk nestāstīt!” „Mums jau ar to mežu vienkārši, kaut arī paši dzīvojam Rīgā – projektu apmežošanai mums uzrakstīja, noorganizēja gan augsnes sastrādāšanu, gan stādus sagādāja, arī iestādīja un izkopa. Aizgājām pie visa gatava. Kas tad nekait!” – Šīs sarunas noklausītas no dažādiem cilvēkiem, dažādos laikos, bet to visu centrā ir Sigita, oficiāli – LLKIC Meža konsultāciju centra Ziemeļkurzemes nodaļas vadītāja Sigita Vaivade, vienlaikus arī meža īpašnieku biedrības „Meža konsultants” vadītāja.

Kurzemes pusē Sigitu pazīst gandrīz visi ar mežu saistītie – gan mežizstrādes firmas, gan sīkie meža īpašnieki, arī valsts meža dienestā viņa ir ļoti pazīstama, jo vairāk nekā 20 gadi

nostrādāti tieši tur. Pateicoties Sigitas rīkotajiem bērnu pasākumiem, no kuriem lielākais un ļoti atpazīstams arī ārpus Kurzemes robežām – Meža ABC – Sigitu zina arī daudzās skolās.

Tā tas ir šodien. Bet kāds bija sākums? Kur ir tas noslēpums, lai maza meitene no klusās Rankas iemācītos pulcināt ap sevi simtiem cilvēku un kā gigantiska kora diriģente koordinētu milzu pasākumu norisi?

Sigita atzīst, ka jau skolas laikā bijusi liela pasākumu organizētāja (pionieru vienības vadītāja, skolas komjaunatnes sekretāre), bet meža pasākumiem sākuma ievirzi deva darbs toreizējā Kuldīgas virsmežniecībā, kur viņa strādāja par konsultantkoordinatori meža īpašnieku apmācībā. Bet varbūt sākums tagadējām rosmēm meklējams jau tūlīt pēc augstskolas beigšanas 90. gadu sākumā, strādājot gan par sēklu plantācijas vadītāju, bet vēlāk par mežsardzi un mežziņa vietnieci. Arī



Foto: no personīgā arhīva

*Sigita Vaivade
ar kristāla korpīti*

pašai bija ļoti daudz jāmacās, jo augstskola deva galvenokārt tikai teorētiskas zināšanas, pārējo nācās apgūt praktiskā darbā. Tad bija ļoti daudz jāmacās, jo mamma ar savām zināšanām dendroloģijā, entomoloģijā un fitopatoloģijā, meža selekcijā un atjaunošanā un tētis, kurš bija gatavs visu pacietīgi stāstīt un ierādīt – nu jau kā jaunajai

kolēģei. Savukārt, atceroties mežsarga gaitu sākumu, Sigita ar lielu pateicību piemin mežsardzi Līzi Āboliņu, kas jau no paša sākuma ņēma nepieredzējušo „cāļēnu” zem sava spārna. Sigita saka – mežinieki ir īpaši cilvēki vislabākajā nozīmē. Varbūt tāpēc, ka vairāk nekā citi dzīvo saskaņā ar dabu un tās ritējumu, un tā ir nenovērtējama bagātība – strādāt starp burvīgiem kolēģiem meža nozarē. Kad pati bija sapratusi, cik daudz jāmacās, lai meža lietās orientētos, radās doma mācīt un kaut nedaudz izglītēt arī citus.

Sigitas darbs nav palicis nepamanīts. 2006. gadā viņai piešķirta Zemkopības Ministrijas Meža nozares gada balvas „Zelta Čiekurs” atzinība par meža nozares pozitīvā tēla veidošanu. Un šogad – „Latvijas Avīzes” rīkotā konkursa „Sieviete Latvijai” balva nominācijā „Sievietei par nesavtīgu darbu sabiedrības labā” – Kristāla korpīte un brauciens uz Briseli.



Mežaparkā orientējas meža nozarē

Šovasar Mežaparka estrādes telpās sekmīgi darbojās izstāde „Iepazīsties – Koks!”, kas pulcēja kuplu skaitu interesentu. Tuvojoties sezonas noslēgumam, septembra beigās notika profesionālās pieredzes un zināšanu apmaiņas pasākums „Orientēties meža nozarē”, tā mērķis bija popularizēt meža nozari un ilgtspējīgu dzīvesveidu. Uz šo pasākumu tika aicināti Latvijas meža nozares darbinieki – dažādās speciali-

tātēs strādājošie, profesionālās skolās un augstskolās studējošie, meža īpašnieki, pašvaldību, mācību iestāžu, nevalstisko organizāciju pārstāvji un nozares seniori.

Laiks bija jauks, tādēļ sekmīgi varēja notikt orientēšanās sacensības ar izzinošiem jautājumiem un uzdevumiem kontrolpunktos. Sacensībās piedalījās vairāk nekā 20 komandas, bet individuālajā orientēšanās trasē varēja piedalīties ikviens.



Pasākuma dalībnieki vienā no darbnīcām

Visām komandām bija jāmeklēja noteikti koksnis paraugus, jāzina, kā sauc MKPC informatīvo izdevumu, jāprot „ķemmēt mežu”, „šķērsot purvu” un jāveic citi uzdevumi. Arī izstādē „Iepazīsties Koks!” bija izvietoti divi kontrolpunkti. Individuālajiem jeb mini-orientēšanās dalībniekiem bija jāatpazīst čiekuri un jāmeģina noteikt finiera lokšņu skaitu laivai. Gan individuālajiem, gan komandu orientieristiem bija arī jāzina, kas Latvijā ir atbildīgs par meža ugunsgrēku

atklāšanu un dzēšanu. Valsts meža dienests arī demonstrēja jaunāko uguns dzēšanas tehniku. Sacensību laikā tika vērtēts gan komandu ātrums, attapība un organizatoriskās spējas, gan zināšanas meža nozarē un spēja teoriju izmantot praksē.

Pasākuma laikā profesionālo skolu audzēkņi un studenti guva plašāku priekšstatu par meža nozari, visiem dalībniekiem bija iespēja apskatīt izstādi „Iepazīsties – Koks!”, izmēģināt savus spēkus Aivara Bergmaņa koka atrakciju trasītē, novērtēt

Latvijas mežzinātnes dienas pulcē vairāk nekā 60 nozares interesentus

Turpinot 2012. gadā iesākto, Latvijas Valsts mežzinātnes institūts „Silava”, šoreiz sadarbībā ar Meža pētišanas staciju un akciju sabiedrību „Latvijas valsts meži” aicināja meža nozares dalībniekus apmeklēt mežzinātnes dienas Meža pētišanas stacijas Kalsnavas un Mežoles mežu novados, kā arī ilglaicīgajos izpētes parauglaukumos Gulbenes apkārtnes mežos. Mežzinātnes dienu programmā bija iekļauts inovatīvās Strenču kokaudzētavas apmeklējums.

Semināra dalībnieki uzsvēra ilglaicīgo mežzinātnes objektu nozīmību, īpaši iespējas tos izmantot risinājumu meklēšanai mūsdienu aktualitātēm saistībā ar pētījumu turpināšanu un jaunu eksperimentu ierīkošanu, kā arī nepieciešamību ar tiem iepazīstināt nozares izglītības procesā.

LVMI „Silava” direktors Jurgis Jansons: LVMI „Silava” ir gandarīts par meža nozares dalībnieku lielo interesi par pētījumiem. Domāju, daudziem bija pārsteigums ne tikai plašais



Pasākuma dalībnieku starts orientēšanās sacensībās



Meža nozares seniori bija ieradušies kuplā skaitā

Rīgas Tehniskās universitātes studentu koka auto demonstrējumus, kā arī satikt nozarē strādājošos un pieredzējušos darbiniekus. Savukārt, nozares seniori, kas ar mežkopes Aijas Zviedres gādību bija ieradušies kuplā skaitā, varēja pakavēties atmiņās un iepazīties ar jaunāko nozarē.

Pasākuma noslēgumā mūzicēja T. Reitera fonda laureāti, jaunieši, kas ir guvuši atzinību starptautiskajos konkursos, perkusijas meistari jeb dažādu bungu pavēlnieki un meža

nozares koris „Silvicola”, kura sniegumu atzinīgi novērtēja visi klātesošie.

Pasākuma organizēja Zemkopības ministrija sadarbībā ar biedrību „Zaļās mājas” un meža nozares organizācijām, iestādēm un uzņēmumiem.

Izstāde „Iepazīsties – Koks!” Mežaparkā apmeklētājiem būs atvērta sestdienās līdz pat Ziemassvētkiem!

Māra Mīkule,
ZM Meža departaments
Meža nozares stratēģijas un atbalsta nodaļa



Diskusija par meža nekailciršu apsaimniekošanas modeļiem

pētniecības objektu klāsts, no kura šajās dienās varējām parādīt tikai mazu, mazu daļiņu, bet arī mežzinātnes spēja pētījumus attīstīt. Tas nebūtu iespējams bez meža nozares izpratnes par zināšanu vajadzību. LVMI „Silava” būs gandarīts, ja semināra

apmeklējums stiprinās nozares argumentus mežsaimniecības attīstībai Latvijā, tostarp, ražīgu, kvalitatīvu un vitālu mežu audzēšanā.”



Plašāka informācija
www.silava.lv



Ko darīt, ja izaudzis „brāķis”?

(Turpinājums no 1. lpp.)

Līdzīga situācija veidosies arī priežu mežaudzēs, kurās pēc 70 gadu sasniegšanas bērzu piemistrojums lielāks par 40 %.

Problēmas nereti ir arī egļu tīraudzēs, kuras nepiemērotu augšanas apstākļu vai pārāk lielās biežības dēļ pārstājušas augt. Ja iestādītās egles nav savlaicīgi izretinātas, tās cieš no slihta apgaismojuma un barības vielu trūkuma, vainagi ir vāji veidoti, un augšana praktiski apstājas. Arī izretināt šādas audzes vairs nevar, kopšana ir nokavēta. Lielā biežībā augušās egles ir pārāk vēja neoturīgas, pat neliels vēja pūtiens tās var izgāzt.

MK noteikumi nosaka metodiku, pēc kādas 30-60 gadu vecas egļu tīraudzes atzīstamas par neproduktīvām.

SEVIŠKI LIELA UZMANĪBA JĀPIEVĒRŠ ATJAUNOŠANAI

Kad mežs nocirsts rekonstruktīvajā cirtē, tā atjaunošanai jāpievērš sevišķi liela uzmanība. Ļaujot šādiem izcirtumiem atjaunoties dabiski, pastāv liels konfliktaudzes risks, ka veidosies jauna konfliktaudze. No blakus esošā meža iesesies priedes, egles, arī bērzi, savukārt arī nocirstās apses neslinkodamas dzīs atvases. Pašlaik spēkā esošā likumdošana meža atjaunošanas jomā pieļauj īpašniekam plašas izvēles iespējas. Lielākajā daļā meža tipu pieļaujamas ir gandrīz visas koku sugas. Taču pastāv arī likumi, kurus diktē pati daba. Saprātīgs saimnieks ievēros arī tos, jo par pārkāpšanu sods nākotnē var būt daudz bargāks nekā tas, ar ko reizumis draud Meža dienests.

Pašreizējā lauku attīstības plānošanas periodā pieejama arī ES programma, kas paredz atbalstu šādu mazvērtīgu mežaudžu nomainīšanai. To nosaka MK Noteikumi Nr.1145 „Valsts un Eiropas Savienības atbalsta piešķiršanas, administrēšanas un uzraudzības kārtība pasākuma „Meža ekonomiskās vērtības uzlabošana” īstenošanai”. Šo noteikumu izpratnē bez iepriekš minētajām par mazvērtīgām uzskatāmas arī jaunaudzes un izcirtumi ar vidējo augstumu no 2 līdz 6 m,

ja augšanas tipam atbilstošu koku skaits tajos mazāks par kritisko. Atbalsts pienākas, ja nocirstās audzes atjaunošana tiek veikta stādīt.

KAS NEPIECIEŠAMS, LAI PRETENDĒTU UZ ES ATBALSTU?

Lai pretendētu uz ES atbalstu šajā jomā, meža saimniekam vispirms jātiek skaidrībā, vai audze tiešām atbilst mazvērtīgas mežaudzes kritērijiem. Lai noskaidrotu, kādas ir reālās sugu attiecības mežaudzē, to nepieciešams izdarīt (uzmērīt kokus), jo meža inventarizācijas dokumentos uzrādītā audzes sastāva formula noteikta ar acumēra taksācijas metodēm, un tā var arī atšķirties no reālās situācijas dabā. Arī egļu tīraudžu neproduktivitātes noteikšanai nepieciešami mērījumi īpaši izvietotos parauglaukumos, kuru izveides metodiku nosaka jau iepriekš minētie *Koku ciršanas noteikumi*. Lai audzi nocirstu rekonstruktīvajā cirtē, nepieciešams ciršanas apliecinājums, tādēļ cērtamais nogabals iepriekš jāiestīgo (dabā jāatzīmē un instrumentāli jāuzmēra). Ciršanas apliecinājums nepieciešams arī mazvērtīgo jaunaudžu platību novākšanai, ja tās kociņu celmu vidējais diametrs lielāks par 12 cm. Pārējos gadījumos pietiks ar Valsts meža dienesta atzinumu, ka audze ir mazvērtīga.

Maksimālā atbalsta likme šajā aktivitātē ir 840 Ls. Līdz ar to saņemamais atbalsts mazāk labvēlīgos apvidos 504 Ls jeb 60%, pārējā teritorijā – 420 Ls (50%). Atbalsta apmērs nav atkarīgs no izvēlētajās mežaudzes ierīkošanas agrotehnikas. Augsnes sagatavošana pirms stādījumu ierīkošanas normalizē augsnes mitruma apstākļus, atvieglo iestādīšanu un vēlāko kopšanu, taču platībās, kur mitruma režīms normāls un liels aizzēlums nav gaidāms, bez tās var arī iztikt. Tāpat atbalsta apmēru šajā aktivitātē neietekmē izvēlētajā stādāmā materiāla sugas un tas, vai tiks veidota mistraudze vai monoaudze. Darbus stādījumu ierīkošanā var veikt pats meža īpašnieks.

ES ATBALSTA SAŅĒMŠANAS KĀRTĪBA

Pirmais solis ceļā uz ES atbalsta saņemšanu ir meža apsaimniekošanas plāna izstrāde. Plānā paredz stādījumu ierīkošanas agrotehniku, plānotās koku sugas un stādīšanas termiņus, tam pievieno arī meža nogabalu plānu, kurā iezīmētas audžu nomainīšanai paredzētās platības.

Kad Valsts meža dienests (VMD) attiecīgās apgaitas mežzinis platības apsekojis un plānu apstiprinājis, izstrādā projekta pieteikumu iesniegšanai Lauku atbalsta dienestā. Projektā var iekļaut arī mazvērtīgo audžu nomainīšanai paredzēto instrumentu – lāpstu, stādāmo stobru un krūmgriežu, kā arī darba apģērba un aprīkojuma iegādi. Mazvērtīgās mežaudzes novākšana netiek atbalstīta, citiem vārdiem sakot, tās nav attiecināmās izmaksas. Šīs darbības meža īpašniekam jāveic par saviem līdzekļiem, tādēļ arī motorzāģu iegāde šajā aktivitātē netiek atbalstīta. Projektā var paredzēt arī jaunaudžu kopšanu citos meža nogabalos.

Projekta īstenošanu var uzsākt, tikko pieteikums iesniegts Lauku atbalsta dienestā. Taču, kamēr nav saņemts LAD lēmums par projekta apstiprināšanu, tas uzskatāms par pretendenta pašrisku, tāpēc drošāk tomēr šo lēmumu sagaidīt, jo atteikuma gadījumā atbalsts netiks izmaksāts.

Kad stādījums ierīkots, pretendents par to jāpaziņo Valsts meža dienestam. Mežzinis platību apsekos, pārbaudīs, vai iestādīts vajadzīgais kociņu skaits (stādīto kociņu īpatsvaram jābūt vismaz 80 % no kopējā skaita). Ap katru kociņu jābūt laukumam vismaz 50 cm rādiusā, kas atbrīvots no apauguma, tāpēc jāparedz arī pirmreizējā kopšana. Stādījumu

ierīkošanā drīkst izmantot tikai sertificētu stādāmo materiālu.

Kad mežzinis izcirtumu atzinis par atjaunotu, jāiesniedz maksājuma pieprasījums Lauku atbalsta dienestā. Tam pievieno arī samaksas dokumentus par instrumentu un aprīkojuma iegādi, kā arī par meža apsaimniekošanas plāna izstrādi, ja tādi bijuši. Pēc tam atliek tikai gaidīt kontā „ienākam” naudiņu!

VAI TAS IR IZDEVĪGI?

Stādījumu ierīkošanas izmaksas dažādos reģionos, protams, var atšķirties, atšķiras arī stādu cenas dažādās kokaudzētavās. Prognozētajos izmaksu aprēķinos runa var būt tikai par provizoriskiem skaitļiem. Vidējo izmaksu apmēri apkopotu tabulā.

Algu par darbu savā mežā īpašnieks parasti nerēķina, taču, pieskaitot arī absolūti visas izmaksas, no tabulas var redzēt, ka saņemtais finansējums pilnībā sedz izdevumus arī tajās teritorijās, kur atbalsta apjoms 50%. Nocērtot mazvērtīgo mežaudzi, saimnieks jebkurā gadījumā saņems peļņu, kas būs pietiekama, lai pirms atbalsta saņemšanas visus darbus varētu finansēt.

Šis ES plānošanas periods drīz beigsies, atlicis vairs tikai nākamais gads. Paredzēts, ka projekta pieteikumus šajā pasākumā Lauku atbalsta dienests pieņems līdz 2013. gada pavasarim. Nevieni pagaidām nezina, kādas aktivitātes tiks atbalstītas nākamajā periodā. Ir labi zināms teiciens ”Dzelzs jākaļ, kamēr karsta!” Šajā gadījumā tas īsti vietā. Vēl varam paspēt! Nepalaidīsim garām iespēju ieguldīt Eiropas naudu sava īpašuma sakārtošanā!

Alda Velvere,

MKPC Dienvidkurzemes nodaļas vadītāja vietniece

Nr.	Darbu veids	Vidējās izmaksas par ha, Ls
1	Augsnes sagatavošana	80
2	Stādāmā materiāla iegāde	220
3	Meža stādīšana	60
4	Stādījumu kopšana	60
KOPĀ		420





Igaunijas pieredze enerģētiskās koksnes ražošanā

Kopā ar LLKC Meža konsultāciju pakalpojumu centra darbiniekiem projekta *Wood Energy and Cleantech* (latv. - koksnes enerģija un ekoloģiski tīras tehnoloģijas) ietvaros no 10. līdz 14. aprīlim man kā meža īpašnieci bija iespēja piedalīties pieredzes apmaiņas braucienā uz Igauniju, kur kompetenti Igaunijas speciālisti latviešu interesentus iepazīstināja ar jaunāko informāciju par meža biomasas ieguvu un izmantošanu enerģijas ražošanā. Īpaši interesanti bija pašu acīm skatīt ražošanas uzņēmumu sasniegto un uzklaustīt Igaunijas uzņēmēju viedokli.

2011. gadā Igaunijā ieviestais jaunais Meža attīstības plāns paredz palielināt ciršanas apjomu (īpaši kopšanas cirtēs), palielināt meža atjaunošanas apjomus, veicināt bioenerģijas ieguvu no meža un būtiski palielināt meža īpašnieku asociāciju lomu, organizējot koksnes pārdošanu.

Šobrīd meža īpašnieku apvienības Igaunijā pārstāv gandrīz 300 000 hektāru meža. Meža nozare plāno nozīmīgu atbalstu meža īpašnieku apvienību, kooperatīvu stiprināšanai, tiem piešķirot papildu valsts finansējumu.

Igaunī darbus organizē pārdomāti

Pirmajā dienā apmeklējām malkas ražošanas uzņēmumu *Halupuu Firewood OÜ*, bija interesanti vērot pielietotās malkas skaldišanas metodes, ar kurām tiek sagatavota dažāda veida malka – pat speciāla zivju žāvēšanai. Malkas ražošanas process maksimāli mehanizēts, lai atvieglotu malkas kraušanu konteineros, izveidots „karuselis” (att.nr.1)

Uzņēmuma produkcija tiek eksportēta uz ārvalstīm, galvenokārt Austrumu reģionu, jo vietējam tirgum tās cena ir salīdzinoši augsta. Konkurenci saasina arī augstais ēnu ekonomikas īpatsvars šajā sektorā – Igaunijā tas esot ap 80 procentiem. Nākamajā brauciena dienā apskatījām otru, enerģiskam igauņu uzņēmējam piederošu, uzņēmumu – zāģēšanas kompleksu. Arī tur

darbus organizē pārdomāti. Nomaļi uzreiz automātiski tiek sašķeldoti, maksimāli samazinot darbaspēka un ražošanas izmaksas. Zāģmateriālu ražošanas blakusprodukti – skaidas un šķeldas – tiek īslaicīgi uzglabāti modificējamos laukumos. Uzņēmumu īpašnieks ražošanu attīstījis par saviem līdzekļiem, neņemot kreditus, un pats pirmos gadus pat dzīvojis „vagoniņā”.

Meža īpašnieks *Kõrgessaare*



Skaidu un šķeldas uzglabāšana

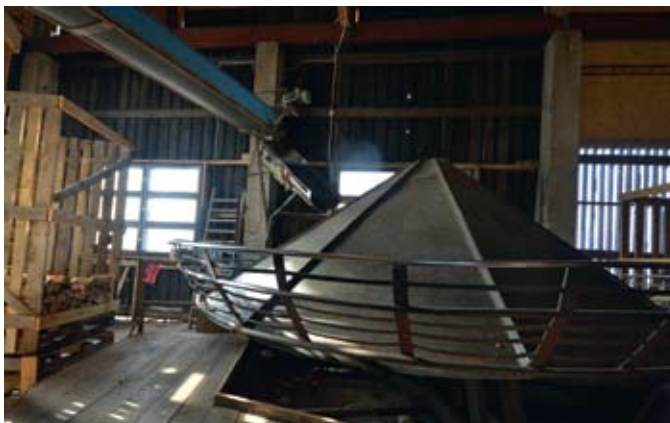


Iepazīstamies ar “Kuressaare Soojus”

pagastā iepazīstināja ar meža apsaimniekošanu aptuveni 100 hektāru platībā. Koksne un ciršanas pārpalikumi tiek pārdoti šķeldošanai. Aktīvi tiek izmantots dažādu fondu finansējums meža apsaimniekošanas uzlabošanai. Īpašnieks pats plāno un vada darbus mežā un ir skeptiski noskaņots par līdzdalību meža īpašnieku asociācijā vai kooperatīvā. Meža īpašnieks pastāstīja un parādīja, kā notiek mežu meliorācija un, izmantojot ES atbalstu, tiek veidoti jauni grāvji (Latvijā ES atbalsts tiek piemērots tikai esošo grāvju tīrīšanai).

Ražošanas procesā izmantota piemērotāko un efektīvāko tehniku

Pieredzes apmaiņas braucienā apmeklējām arī *Kuressaare*



Malkas „karuselis”



Šķeldas pievešana katlumājai

toru darbināms šķeldotājs un automašīna – pašizgāzējs šķeldas transportēšanai.

Braucot pa *Saaremaa, Hiiumaa, Pärnumaa*, nācās secināt, ka, salīdzinot ar Latviju, igauņi strādā daudz pārdomātāk un ekonomiskāk. Viscaur ražošanas procesā tika izmantota piemērotāka un efektīvāka tehnika, sākot ar mazajiem šķeldotājiem un beidzot ar salīdzinoši veco ceļu kopšanas tehniku, bet perfektajiem ceļiem!

Nevar nepieminēt arī brauciena neformālo pusi. Ar prāmiem ceļojot no vienas Igaunijas salas uz citu, apskatījām interesantas un skaistas vietas: *Suursadam port* kuģu būvētavu, *Kõpu* bāku, *Kuressaare* pili, drosmīgākajiem tika piedāvāta iespēja braukt ar kano laivām *Soomaa* nacionālajā parkā utt.

Pieredzes apmaiņas brauciens bija organizēts ļoti pārdomāti, ar maksimāli piepildītu katras dienas programmu. Paldies LLKC Meža konsultāciju pakalpojumu centra darbiniekiem par iespēju gūt jaunu pieredzi!

Aina Karvaičuka,

meža īpašniece no *Madonas novada, brauciena dalībnice*





Mežsaimniecības speciālisti iepazīstas ar Zviedrijas pieredzi koksnes pelnu izmantošanā meža apsaimniekošanā

Projekta *Wood Energy and Cleantech* (latv. – *Koksnes enerģija un ekoloģiski tīras tehnoloģijas*) programmā Zviedrijā notika seminārs par koksnes pelnu izmantošanu meža apsaimniekošanā, lai iepazīstinātu ar pētījumiem un praksi šajā jomā. Seminārā piedalījās pārstāvji no Zviedrijas, Igaunijas un Latvijas. Zviedrijas Meža aģentūra semināra laikā noorganizēja arī tikšanos ar Zviedrijas Lauku attīstības ministru Eskilu Erlandsonu, kurš ar dalībniekiem pārrunāja situāciju Zviedrijas meža nozarē, kā arī Eiropas Savienības nākamā plānošanas perioda galvenos aspektus mežsaimniecībā.

Latviju seminārā pārstāvēja speciālisti no SIA *Latvijas Lauku konsultāciju un izglītības centrs* un Vidzemes plānošanas reģiona, kas ir projekta *Koksnes enerģija un ekoloģiski tīras tehnoloģijas* partneri Latvijā, kā arī no Zemkopības ministrijas, Latvijas Meža īpašnieku biedrības, akciju sabiedrības *Latvijas Valsts meži* un mežzinātnes institūta *Silava*.

Semināra organizētāji mūs iepazīstināja ar Zviedrijas meža nozari raksturojošajiem rādītājiem – ikgadējais koksnes pieaugums ir orientējoši 110 miljoni kubikmetru, savukārt ikgadējais ciršanas apjoms sasniedz aptuveni 90 miljonu kubikmetru koksnes. Ciršanas atlieku savākšana un izmantošana enerģijas ieguvei Zviedrijā aizsākās 1970. gadā. Kopš tā brīža pastāvīgi ir veikti pasīvie pētījumi, pilnveidota likumdošana, izdotas rekomendācijas, kā arī izvērtēti ilgtspējības aspekti produkcijas ražošanai un ietekme uz biodaudzveidību, CO² bilanci, vidi, kultūras un sociālajām vērtībām. Zviedru pētnieki uzskata, - lai kompensētu augsnes auglības zudumus, izvēcot biomasas materiālus, attiecīgajā teritorijā atgriežami koksnes pelni – aptuveni trīs tonnas uz hektāru. Likumdošana nosaka rekomendācijas biomasas materiāla izvākšanai mežā, šī darbība arī jāsaskaņo ar Zviedrijas Meža aģentūru, kas arī izstrādā meža pelnošanas plānus.

Zviedrijā atsākās arī celmu izmantošana biomasas materiāla ieguvē, taču meža sertifikācijas standarts celmu izstrādi nepieļauj, tāpēc celmu ieguve notiek nelielās platībās.

Zviedrijā pelni tiek atgriezti aptuveni 12 tūkstošos hektāru meža platībās katru gadu, ar intensitāti trīs tonnas uz hektāru, lai gan pietiktu ar vienu tonnu. Latvijas pārstāve Arta



Pelnu atgriešana mežā ar forvarderi

Bārdule (LVMI *Silava*) informēja par Latvijā ierīkotajiem pētījumu objektiem Skrīveros, kur hibrīdapses, bērza un kārkļu stādījumi tiek mēsloti gan ar notekūdeņu attīrīšanas dūņām, gan koksnes pelniem. Pētījumi turpinās, taču pirmie rezultāti liecina par būtiski labākiem koku augšanas gaitas rezultātiem ar pelniem mēslotajās platībās. Īpaši manāmi rezultāti ir nabadzīgās augsnes.

Savukārt Igaunijas mežzinātnieki, stāstot par saviem pētījumiem, norāda uz augstāku pelnošanas intensitāti – pat līdz 10 tonnām uz hektāru. Šādi mēslotojot apmežojumus izstrādātajos kūdras purvos, koki uzrāda izteikti pārākus augšanas rezultātus. Taču, protams, pelnošanas efekts arī palielina zālaugu aizzēlumu. Mēslošanu ar pelniem var izmantot arī produktivitātes paaugstināšanai izcirtumos dabiskās atjaunošanas veicināšanai.

Zviedrijas kompānija *Askungens Vital AB* nodarbojas ar katlumāju koksnes pelnu pārstrādi un pelnu kaisīšanu mežaudzēs. Aptuveni 90 % no meža pelnošanas izmaksām sedz katlumāja, atlikušos 10 % – meža īpašnieks, kas

īpašniekam izmaksā aptuveni 30 eiro uz hektāru. Pelnus no katlumājām savāc, smalcina, pakļauj nokrišņu ietekmei, pārbauda to ķīmisko sastāvu un pēc tam kaisa mežā ar pielāgotu *forvarderu*, kuram uzmontēts pārveidots minerālmēsli kaisītājs ar ietilpību ap 10 tonnām pelnu. Semināra dalībnieki šo tehniku apskatīja arī darbībā mežā.

cinājumi ir šādi: koksnes pelnu izmantošana meža mēslošanai šobrīd praksē tiek izmantota vienīgi Zviedrijā, un arī – tikai nelielās platībās. Pētījumi, kas veikti Zviedrijā, Latvijā un Igaunijā, liecina par pozitīvu koku augšanas gaitu mēslotajās platībās. Būtiska vērība turpmāk jāvelta koksnes pelnu ķīmiskajam sastāvam, jo mežā pieļaujams atgriezt pelnus, kas veidojušies, sadedzinot tikai koksnes biomasu. Palielinoties enerģijas ieguvei no meža biomasas, pelnu apjoms pieaugs, tāpēc jārod atbilstošs risinājums to tālākai izmantošanai. Viena no iespējām ir atgriešana mežā, tādējādi veicinot meža barības vielu pozitīvu bilanci pret meža biomasas materiāla izvākšanas procesu. Zviedrijas meža nozare ļoti aktīvi pēta dažādus koksnes izmantošanas veidus, kas paplašinātu koksnes konkurētspēju un pieprasījumu. Piemēram, Vaksjo piepilsētā uzcelts dzīvojamā māju komplekss, kurā septiņstāvu mājas ir pilnībā būvētas no koka.

Attiecībā uz ES atbalstu mežsaimniecībai nākamajā plānošanas periodā, Zviedrija nevēlas paplašināt vai turpināt ES atbalstu ikdienas meža apsaimniekošanas aktivitātēm, bet gan atbalstīt meža nozares uzņēmējdarbību, kas radītu jaunas darba vietas un veicinātu lauku reģionu attīstību.

Raimonds Bērmanis,
MKPC direktors

Sagatavots un izdots buklets „ENERĢĒTISKĀ KOKSNE – IEGUVUMS ĪPAŠNIEKAM, MEŽAM UN SABIEDRĪBAI”

Meža konsultāciju pakalpojumu centrs projekta *Koksnes enerģija un ekoloģiski tīras tehnoloģijas* (*Woodenergy and Cleantech*) ietvaros sagatavojis informatīvu izdevumu meža īpašniekiem „Enerģētiskā koksne – ieguvums īpašniekam, mežam un sabiedrībai.”

Izdevumā pieejama informācija par:

Ilgtspējīgu koksnes enerģijas attīstību Baltijas jūras reģionā
Projekta reģionu apraksts
Zinātniskās inovācijas praksei
Aktuālākais Igaunijā
Pētījumi Latvijā
Zviedrija - soli priekšā citām valstīm
Meža šķeldas ražošana
Meža īpašnieku lēmumi un atbildība
Enerģētiskās koksnes uzmērīšana un kvalitāte



Izdevums pieejams LLKC Meža konsultāciju pakalpojuma centra nodaļās Valsts meža dienesta struktūrvienībās un Rīgā – Valsts meža dienestā, 13. janvāra ielā 15, elektroniskā formā – Meža konsultāciju pakalpojumu centra mājas lapā: www.mkpc.llkc.lv Sadaļā Projekts *Woodenergy*.





Mērķtiecīga apšu hibrīdu plantāciju ierīkošana

Apšu hibrīdu īsirtmeta plantācijas ir viena no alternatīvām bijušo lauksaimniecības zemju apmežošanā. Apšu hibrīdu selekcijas (jaunu klonu izveides un pārbaudītu) darbu Latvijā veic Latvijas Valsts mežzinātnes institūta „Silava” pētnieki (vadītājs A. Gailis) un finansē a/s Latvijas valsts meži. Aktualizējoties jautājumam par lauksaimniecības zemju apmežošanu saistībā gan ar jaunu koksnes patērētāju parādīšanos tirgū, gan ar pirms 3 gadiem pieņemto noteikumu par atbalstu īsirtmeta plantācijām nosacījumiem, tika veikts papildu pētījums, lai kvantitatīvi un kvalitatīvi precizāk raksturotu sagaidāmo ieguvumu no apšu hibrīdu stādīšanas.

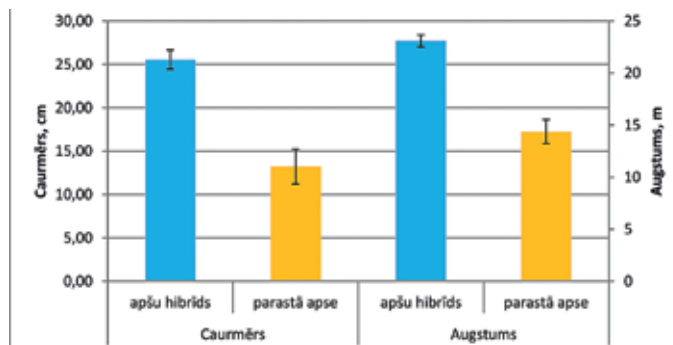
To audzēšanas mērķis var būt zāgbaļķu, papīrmalkas vai enerģētiskās koksnes ieguve. Ņemot vērā stādījumu ierīkošanas izmaksas, no kurām lielu daļu veido stādu cena, enerģētiskās koksnes ieguvu lietderīgi plānot sākot ar otro rotāciju (kad plantācija atjaunojas ar sakņu atvasēm). Audzēšanas mērķi vēlam noteikt pirms plantā-

800 kokus uz ha), papīrmalkas plantācijā no 900 līdz 1600 gab./ha⁻¹, bet enerģētiskās koksnes plantācijā – līdz 2500 gab./ha⁻¹. Audzēšanas gaitā var mainīt audzēšanas mērķi, bet tad jāreķinās ar papildus izdevumiem, kā arī pastāv risks, ka audzēšanas mērķa maiņa var nenodrošināt vēlamo rezultātu.

KLONU SAGAI DĀMĀ PRODUKTIVITĀTE

Apšu hibrīdi aug ievērojami ātrāk par parasto apsi. Piemēram, salīdzinot datus no apšu hibrīdu stādījuma uz bijušās lauksaimniecības zemes ar tāda pat vecuma parastās apses audžu datiem no meža tipiēm ar auglīgu augsni (Dm, Vr, As, Ap), kopumā 31 audze (Meža statistiskās inventarizācijas dati), konstatētas būtiskas koku vidējā caurmēra, augstuma (1. att.) un krājas (330±29m³ ha⁻¹ apšu hibrīdiem un 137±29m³ ha⁻¹ parastajai apsei) atšķirības.

Kopumā eksperimentu rezultāti liecina, ka apšu hibrīdu klonu krājas pieaugums ir divas līdz trīs reizes lielāks nekā par-



Attēls 1. Apšu hibrīdu stādījuma un parastās apses mežaudžu koku dimensijas 19 gadu vecumā

cijas ierīkošanas un to balstīt uz ekonomiskiem aprēķiniem. Svarīgākie rādītāji ir attālums līdz tuvākajai realizācijas vietai (zāģētava, osta, vietējā katlumāja u.c.), ceļu infrastruktūra, pievešanas attālums līdz ceļam un apsaimniekošanas intensitāte. Atbilstoši audzēšanas mērķim ir jāizvēlas sākotnējais koku skaits, pareiza augsnes sagatavošana un plantācijas aizsardzības un kopšanas pasākumi. Zāgbaļķu plantācijā koku skaits svārstās no 500 līdz 700 gab./ha⁻¹ (te gan jāņem vērā šī brīža likumdošanas ierobežojumi, kas nosaka vismaz

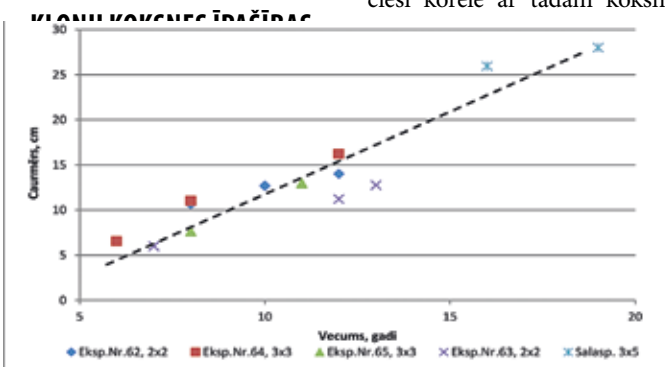
tajai apsei. Somijā un Zviedrijā veiktos pētījumos pierādīts, ka apšu hibrīdu plantāciju vidējais pieaugums pirmajā rotācijā sasniedz 20 līdz 25m³ha⁻¹ gadā.

Latvijā apšu hibrīdu eksperimentos konstatēts, ka vidējais pieaugums 12 gadu vecumā audzēs ar biežumu 2500 koku uz hektāru ir 15 m³ha⁻¹ gadā, bet ar biežuma 1100 koku uz hektāru – ap 10 m³ha⁻¹ gadā, stādījumi vēl nav sasnieguši plānoto ciršanas

vecumu (20 gadi). Produktīvākajiem kloniem, kuri tiks rekomendēti plantāciju ierīkošanai praksē, vidējais pieaugums ir ievērojami augstāks – attiecīgi 19 m³ha⁻¹ gadā un ap 14 m³ha⁻¹ gadā. Koku stumbra caurmēra atšķirības starp dažāda sākotnēja biežuma eksperimentiem atšķirīgā vecumā atspoguļotas 2. attēlā.

garums svārstās no 0,67 līdz 0,93 mm, bet platums no 20,3 līdz 22,6 μm. Tās ir piemērotas kvalitatīva rakstāmpapīra ražošanai. Šķiedru garums nodrošina papīra stiprību, bet platums apdrukas kvalitāti.

Koksnes blīvums ir svarīgs ne tikai zāģmateriāliem, bet arī pārrūpniecībai, jo blīvākā koksne būs vairāk šķiedru. Blīvums cieši korelē ar tādām koksnes



Attēls 2. Apšu hibrīdu stumbra caurmēra attīstības tendences (dati no vairākiem eksperimentiem)

Apšu hibrīdu koksne ir relatīvi balta, homogēna, ar smalkām šķiedrām, kas zemā lignīna saturs dēļ ir piemērota celulozes, kā arī viegla, blīva, gluda un necaurspīdīga papīra ražošanai, lignīna saturs vidēji ir 19,4±0,31%. Šādu koksni iespējams pārstrādāt bez intensīvas vārīšanas un balināšanas, tādēļ ražošanas process ir videi draudzīgāks.

Celulozes ražošanas procesā svarīgākie rādītāji ir sulfātcelulozes iznākums, kas svārstās no 44,7 līdz 53,4%. Starp koku caurmēru un sulfātcelulozes iznākumu nepastāv korelācija (r=-0,02), līdz ar to nav pamata uztraukumam, ka ātraudzīgiem kloniem koksne būs mazāks sulfātcelulozes saturs.

Kvalitatīva papīra iegūšanai svarīgas ir tādas koksnes šķiedru īpašības kā garums un platums. Apšu hibrīdu koksnes šķiedru

mehāniskajām īpašībām, kā pretestība liecē (r= 0,91) un spiedē (r=0,94).

Konstatēts, ka nedz koksnes blīvumam, nedz sulfātcelulozes iznākumam nav ciešas saiknes ar klona produktivitāti, kas nodrošina iespējas selekcijas procesā atlasīt un praksē rekomendēt tādus klonus, kas ir gan ražīgi, gan ar augstvērtīgām koksnes īpašībām

KLONU IZVĒLE

Maksimālās produktivitātes sasniegšanai īsirtmeta plantācijās ir būtiski, lai koki efektīvi izmantotu visus pieejamos resursus: ne tikai barības vielas, bet arī temperatūru, gaismu. Izvēloties citās valstīs atlasītu apšu hibrīdu klonu materiālu ir augsta varbūtība, ka koki Latvijā augs vai nu pārāk ilgi un cietīs rudens salnās, vai pārākīsu laiku, un neizmantos (Turpinājums 13. lpp.)



Apšu hibrīdu stādījums 16 gadu vecumā

Foto: A. Jansons



ESF projekts „Ģenētisko faktoru nozīme adaptēties spējīgu un pēc koksnes īpašībām kvalitatīvu mežaudžu izveidē” Nr.2009/0200/1DP/1.1.1.2.0/09/APIA/VIAA/146



Kā pārdot augoša meža cirsmu, izmantojot mūsdienu tehnoloģijas?

Šodien arvien vairāk meža īpašnieku informācijas ieguvei un dažādiem darījumiem (pirkšanai, pārdošanai, norēķiniem) izmanto internetu un citas tehnoloģijas. Tomēr ne vienmēr tas ir droši un dod cerētos ienākumus, jo, piemēram, ievietojot reklāmu par cirsmas pārdošanu, tās pārdevējam ir jābūt ļoti ziņošam gan meža lietās, gan juridiskajos jautājumos. Ne reti pie mums vērsas sarūgtināti meža īpašnieki, kas ir apkrāpti. Kā vēsta sakāmvārds, „izlietu ūdeni nesasmelsi”... Tādēļ lūdzu portāla www.Cirsmulzsoles.lv veidotāju **Janeku Kamerovski** pastāstīt plašāk par interneta izsoļu vietni.

Portāls www.Cirsmulzsoles.lv ir izveidots ar mērķi nodrošināt meža īpašniekiem un meža nozares profesionāļiem stabilu, kvalitatīvu un uzticamu darījumu vidi pārdošanai un pirkšanai. Interneta izsoļu vietne sniedz vairākas jaunas iespējas, kādu nav tradicionālajās klātienē izsolēs. Portāla interneta izsoļu programma piedāvā plašākas iespējas gan pircējiem, gan pārdevējiem nekā tradicionālās klātienē izsoles.

Vai portālā nepieciešams reģistrēties, kāda ir dalības maksa?

Reģistrācija portālā ir bez maksas. Kļūst par portāla [Cirsmulzsoles.lv](http://www.Cirsmulzsoles.lv) lietotāju var ikviens, kas akceptē portāla noteikumus. Interneta lietotāja reģistrācija nav automātiska. To veic sistēmas administrators (moderators) pēc tam, kad ir pārliecinājies par dalībnieka identitāti. Ja dalībnieks nesniedz nepieciešamās ziņas par sevi vai ir pamats uzskatīt, ka tā ir viltus persona, tad šāds

dalībnieks netiek apstiprināts par sistēmas lietotāju.

Dalības maksa ir ieviesta, lai segtu izsoļu sistēmas administrēšanas izmaksas un nodrošinātos pret sasteigtiem un nepārdomātiem solījumiem. Pārdevējam maksa par cirsmas pieteikšanu izsolei ir no Ls 15 līdz Ls 50 atkarībā no pārdojamā koksnes apjoma. Ja cirsmas netiek pārdota pirmajā reizē, tās piedāvāšana turpmākās izsolēs ir bez maksas. Pircējam maksa par vienu solījumu ir Ls 3. Izsoles maksa automātiski tiek atskaitīta no pircēja iemaksātās naudas uzskaites konta. Ja visa summa netiek izmantota, tā tiek saglabāta pircēja kontā un ir izmantojama turpmākajās izsolēs. Maksājumi jāveic internetbankā pirms izsoles vai apmaksājot rēķinu.

Kas un kā var iesniegt cirsmu pārdošanai?

[Cirsmulzsoles.lv](http://www.Cirsmulzsoles.lv) prasības būtiski neatšķiras no tām, kas jāveic jebkurā gadījumā, sagatavojot cirsmu izstrādei un kuras jau tiek prasītas VMD. Arī pircējam nepieciešama pilnvērtīga informācija par izsolāmo cirsmu, tās atrašanās vietu (koordinātes) un papildus nosacījumiem un prasībām, ja tādi ir (piemēram, izstrādes laiku, ierobežojumiem, enerģētiskās koksnes ieguvei). Šī informācija jāievada izsoles pieteikuma datu formā.

Cirsmu pārdošanai var iesniegt pats meža īpašnieks, ja viņam ir pietiekoša pieredze, zināšanas un prasmes. Ja tādu nav, portāls [Cirsmulzsoles.lv](http://www.Cirsmulzsoles.lv) sadarbojas ar meža īpašnieku apvienībām, LLKC Meža konsultāciju pakalpojumu centru un citiem profesionāļiem, kas palīdz meža īpašniekiem saga-

tavot cirsmas un nepieciešamo informāciju, izvēlēties objektīvu sākuma cenu, sagatavot cirsmas pārdošanas līgumu un iesniegt cirsmu izsolei.

Profesionālu pakalpojumu sniedzēju izmantošana cirsmu sagatavošanā un pieteikšanā palielina meža īpašnieka izredzes pārdot cirsmu izsolē par vislabāko cenu. Pieredze liecina, ka pircēji labprātāk izvēlas iegādāties tās cirsmas, kur ir zināms pārdevējs vai to izsolē pārstāv kāds no iepriekš minētajiem pakalpojumu sniedzējiem. Tā ir garantija, ka izsolē tiek nodota reāla un pienācīgi sagatavota cirsmas.

Cirsmas **pārdevējam** pieteikumā jānorāda izsoles sākuma un beigu datums un laiks, individuālie izsoles noteikumi vai arī vienkārši norāde par cirsmas pārdošanas līguma noslēgšanas un cirsmas pirkuma apmaksas termiņiem. **Solītājam** par cirsmas pārdošanas līguma nosacījumiem un cirsmas stāvokli jāpārlicinās pirms solišanas.

Kā notiek izsole?

Cirsmas pārdevējs izvēlas izsoles veidu un nosaka izsoles laiku. Vēlams vismaz nedēļa pēc informācijas ievietošanas, lai potenciālie pircēji var iepazīties ar to un apmeklēt cirsmu dabā. Izsoles procesā pircēji savā starpā ir anonīmi. Pircēja identitāte ir redzama tikai cirsmas pārdevējam.

Visbiežāk tiek izmantota **vairāksolišana** ar īpašnieka noteiktu sākumcenu jeb angļu izsole. Cirsmas tiek pārdota tam, kurš nosolījis augstāko cenu. Pārdevējs var izvēlēties arī iespēju cirsmu pārdot pirmajam solītājam. Drīzumā būs pieejama arī t.s. **slēptā**

izsole, kad katrs no pircējiem sola vienreiz un pārdevējs var izvēlēties pircēju pēc saviem ieskatiem

Izsoļu sistēmā ir noteikts minimālais solis, ko var mainīt pārdevējs. Pašreiz iesakām lietot soli Ls 50 apmērā. Izsolē darbojas automātiskā pagarinājuma princips, kas izslēdz *ātrākā interneta* priekšrocības. Tas nozīmē, ja izsoles pēdējās divās minūtēs tiek reģistrēts kāds solījums, izsole tiek pagarināta par piecām minūtēm. Ja pēdējās divās minūtēs solījumu nav, tad izsoles izvarētājs ir tas, kurš nosolījis pēdējo augstāko cenu.

Kad cirsmas ir nosolītas, tās pircējam tiek nosūtīta pārdevēja kontaktinformācija, bet pārdevējam – pircēja. Izsoļu portālā darbojas atsauksmju sistēma, un portāla lietotāja (pārdevēja, pircēja) pienākums ir pēc katras konkrētās izsoles atstāt sistēmā savas atsauksmes.

Vairāki meža īpašnieki arī ar MKPC speciālistu palīdzību ir izmēģinājuši pārdot cirsmu interneta izsolē un bija pārsteigti par ieguvumu, kas bija ievērojami lielāks par vietējo uzpircēju piedāvāto cenu. Šai sistēmai ir vairākas priekšrocības – pārdevēji un pircēji var ietaupīt laiku un izdevumus, vienlaicīgi sniedzot pilnīgu informāciju par izsoles objektu un tā pieejamību. Portāls nodrošina gan pārdevēja, gan solītāja anonimitāti. Turklāt portāla darbība ir neatkarīga, jo tā īpašnieks nav kokmateriālu tirgus dalībnieks. Aicinām arī jūs visu apsvērt un izmēģināt šo iespēju!

Sarmīte Grundšteine,
MKPC Informācijas un
apmācību daļas vadītāja

(Turpinājums no 12. lpp.)

visu pieejamo veģetācijas periodu. Tādēļ plantāciju ierīkošanai bez pārbaudēm nav rekomendējams izmantot citu valstu klonus, kura iegāde turklāt nebūs lētāka kā pērkot vietējos apšu hibrīdu stādus. Meža reproduktīvā materiāla ieguves avotu reģistrā ir reģistrēti 18 apšu hibrīdu kloni

gan kategorijas „uzlabots”, gan „pārākš” (augstvērtīgākie) stādāmā materiāla ražošanai. Tie ir piemēroti īscirtmeta plantāciju ierīkošanai Latvijā. Reģistrētos klonus pavairo un stādāmo materiālu realizē a/s Latvijas valsts meži.

Martiņš Zeps, Āris Jansons
LVMI Silava

ATSAUCE

Informatīvā izdevuma Čiekurs 3 (35) 2012 numurā 10.lpp. pie J. Liepiņa raksta „Iepazīta pieredze enerģētiskās koksnes ieguvei kopšanas cirtēm” kļūdaini tika publicēta atsauce uz projektu. Pareizā atsauce zemāk.

IEGULDĪJUMS TAVĀ NĀKOTNĒ
Nr.2010/0319/2DP/2.1.1.1.0/10/APIA/VIAA/136





Uzmanīsimies no mušmirēm!

Kā ikkatru gadu, arī šogad LLKC Meža konsultāciju pakalpojumu centrs Valsts lauku tīkla pasākumu rīkotāji sadarbībā ar Latvijas Dabas muzeja speciālistiem organizēja sēņu semināru. Šogad tas notika Baldonē. Semināra dalībnieki noklausījās lektores mikoloģes INITAS DĀNIELES stāstījumu par sēnēm, tad devās sēņot un noslēgumā sarīkoja sēņu izstādi.

Dažas ēdamās sēnes ir viegli sajaukt ar indīgajām, jo izskata ziņā tās ir ļoti līdzīgas. Balto mušmiri var viegli sajaukt ar atmateni jeb šampinjonu. Zaļo mušmiri var viegli sajaukt ar zaļo bērzlapi, jo tām ir gandrīz vienādas cepurītes. Tādēļ lūdzām INITAI DĀNIELEI vairāk pastāstīt par mušmirēm.

Latvijā sastopamas 10 mušmiru sugas, no tām visbiežāk sastopamās: sarkanā, zaļā, baltā, bālā, panteru un violetbrūnā. Retāk sastopama ir pelēkā un brūnā mušmire, bet ļoti reti – Elijas un bārkstainā mušmire. Vienā ģintī ar mušmirēm iekļautas arī makstsēnes (6 sugas), jo visām ir kopīgs latīniskais nosaukums – Amanita.

Sarkanā mušmire ir vispazīstamākā no mušmirēm. Aug skuju koku un lapu koku mežos gan pa vienai, gan arī veidojot lielākas vai mazākas grupas. Lai arī sarkanās mušmires tiek uzskatītas par ļoti indīgām sēnēm, tomēr nāves gadījumi pēc to apēšanas ir ļoti reti. Ziemeļeiropas, Austrumeiropas un Āzijas tradicionālajā kultūrā sarkano mušmiri lieto uzturārstnieciskio un psihotropo īpašību dēļ. Sarkano mušmiri tradicionālajā medicīnā izmanto tuberkulozes, locītavu iekaisumu, asinsvadu, muguras un kaulu sāpju un dziedzera audzēju ārstēšanai. Uzska, ka šī sēne, lietota mazās devās, stimulē iekšējo dziedzera sekrēciju un spēcina organisma kopumā. Tā pazemina asinsspiedienu, palēnina sirdsdarbību un mazina sāpes.

Zaļā mušmire tiek uzskatīta par Latvijas indīgāko sēni. Tā satur ap 110 indīgu savienojumu, un 90 % saindēšanās gadījumu beidzas ar nāvi. Īpaši bīstama tā ir tāpēc, ka saindēšanās pazīmes parādās ļoti vēlu – pēc 10–30 stundām. Zaļās mušmires toksīni postoši iedarbojas uz aknu un nieru šūnām. Zaļā mušmire Latvijā sastopama diezgan bieži. Zaļo mušmiri var pazīt pēc olīvzaļās olveida vai zvanveida cepurītes, kas vecumā izplešas gandrīz plakana. Citām mušmirēm raksturīgās baltās plēksnes uz cepurītes zaļajai mušmirei novērojamas ļoti reti. Lai pārliecinātos, ka sēne tiešām ir mušmire, tā nevis jānogriež, bet gan



Sēņu izstādē seminārā (centrā Inita Dāniele)

Foto: A.Šlosberga



Sarkanā mušmire



Violetbrūnā mušmire



Bālā mušmire

ar naža palīdzību uzmanīgi jāizceļ no zemes un jāaplūko kātiņa pamatne. Visām mušmirēm, arī zaļajai, pie kātiņa pamatnes ir **bumbuļveida paresninājums**. Zaļajai mušmirei tas ietverts plātā maisveida makstī. Zaļo mušmiri var sajaukt ar zaļās krāsas bērzlapēm, īpaši, ja nogriež tikai cepurīti un nepievērš uzmanību kātiņa pamatnei. Pavisam jaunas zaļās mušmires ir viscaur ietvertas vispārējā plīvurā un var būt



Panteru mušmire



Baltā mušmire

pat līdzīgas parasto zemestauku (*Phallus impudicus*) sākuma stadijai. To norāda arī sēnes latīniskais nosaukums *phalloides*.

Baltā mušmire ir otra indīgākā sēne Latvijā aiz zaļās mušmires. Auglķermeņi parādās no jūlija līdz oktobrim skujkoku, retāk lapkoku mežos. To apēdot, saindēšanās pazīmes parādās vēlu, pēc astoņām līdz 40 stundām, kad jau skarti dzīvībai svarīgi orgāni. Raksturīgākie simptomi ir vemšana un caureja. Vairākos izziņas avotos norādīts, ka toksīni izraisa aknu un nieru bojājumus un pat nekrozi, tādēļ saindēšanās ne reti beidzas ar nāvi vai arī izraisa aknu un nieru mazspēju. Īpaši jāuzmanās no pavisam jaunām sēnītēm, kas kā

mazi podiņi izbāzušas nevainīgi baltās, tīrās cepurītes no sūnām. Šādā skaistulītē slēpjas Nāve! Noteikti apskatiet kātiņa pamatni un lapiņas! Ne velti briti šo sēni sauc par *destroying angel* – nāves engeli.

Bālās mušmires ir uzturā nelietoama, indīga sēne. Nepatīkamas garšas un smakas dēļ uzturā nav lietojama. Atrodama ļoti bieži augustā un septembrī skuju un lapu koku mežos. Ļoti indīga, pēc saindēšanās simptomi ir tādi paši zaļās mušmires saindēšanās gadījumā. Simptomi parādās, kad toksīni jau ir skāruši galvas smadzeņu veģetatīvos centrus. Saindēšanās gandrīz vienmēr beidzas ar nāvi.

Panteru mušmires Cepurīte var būt dažādās nokrāsās, izpletusies parasti brūna, baltām zvīņām un vājam radīalam rievām uz cepurītes malas. Atšķirībā no sarkstošās mušmires, gredzens ap kātiņu bez rievām tā augšpusē. Lietainā laikā, kad lietus var būt noskalojis baltās plēksnes no cepurītes, jābūt uzmanīgiem, lai nesajauktu ar bērzlapi, jāpārbauda, vai it kā bērzlapēi nav gredzentiņš ap kātu. Sēne satopama ļoti bieži gan skuju, gan arī lapu koku mežos no jūlija līdz septembrim. Ļoti indīga!

Violetbrūnās mušmires cepurīte ir gaļīga, sākumā puslodesveidīga, zvanveidīga, vēlāk izpletusies purpurkrāsā vai pelēkbrūna ar zili violetu nokrāsu un retām baltām vai tumšām plēksnēm vai bez tām. Lapiņas baltas. Mīkstums balts, zem virsmiziņas violets ar asu smaržu un garšu. Kātiņš pie pamatnes ar lielu, gandrīz lodveidīgu bumbuļveida paresninājumu, ko ietver maksts. Aug skuju un jauktu koku mežos, sevišķi zem priedēm, no augusta līdz novembrim

Nav taisnība, ka indīgās sēnes *tārpi* (patiesībā sēnes ēd dažādu kukaiņu kāpuri) neēd, tie labprāt mielojas ar indīgajām sēnēm. Grozā jāliek tikai tās sēnes, kuras labi pazīstat. Ja ir kādas šaubas, var ņemt palīgā sēņu grāmatu vai nākt pie mums uz Dabas muzeju un konsultēties ar speciālistu.

Arī seminārā konstatējām, ka kāds no dalībniekiem bija sajaucis un salasījis mušmiru „podīņū”, tādēļ būsim uzmanīgi un ieklausīsimies speciālistu padomos.

Rīta Daščiora,

MKPC Rīgas reģionālās nodaļas mežsaimniecības konsultante



Mednieki mācās, kā pareizāk apsaimniekot medijamo dzīvnieku populācijas

Augustā un septembrī dažādos Latvijas reģionos ir notikuši nu jau deviņi semināri par pārnadžu populāciju apsaimniekošanas un staltbriežu selektīvas medišanas principiem. Šos seminārus organizē MKPC Valsts Lauku tīkla pasākumu ietvaros, kā arī Latvijas Mednieku savienība ar Medību saimniecības attīstības fonda finansiālo atbalstu. Seminārus ir apmeklējuši un noklausījušies jau vairāk nekā 300 dalībnieku.

Šo semināru mērķis ir sniegt medniekiem informāciju par to, kā pareizi apsaimniekot pārnadžu (aļņu, staltbriežu, stirnu un meža cūku) populācijas, lai veidotos optimāla šo populāciju dzimuma un vecuma struktūra. Tieši pareiza populācijas struktūra nodrošina to, ka samazinās postījumu risks, ko medijamie dzīvnieki nodara lauksaimniecībai un mežsaimniecībai. Šobrīd pārāk intensīvas medišanas dēļ pārnadžu populācijās trūkst vidēja vecuma un pieaugušu tēviņu, bet ir daudz mātišu un jauno dzīvnieku. Tieši jaunie dzīvnieki (sivēni un teļi), kas kopā ar mātītēm bieži vien veido lielus barus, ir tie, kas nodara lielākos postījumus lauksaimniecībai un mežsaimniecībai. Līdz ar to medniekiem šobrīd būtu intensīvāk jāmedī tieši jaunie dzīvnieki, kā arī jaunās vai vecās mātītes, bet jācenšas saudzēt kvalitatīvus vidēja vecuma tēviņus un vidēja vecuma mātītes, kas dod lielāko pieaugumu populācijai.



Foto: no J.Baumaņa arhīva

Mednieku seminārs Krāslavā, lektors J.Baumanis

Šādi medijot, netiktu samazināta kopīgā medību slodze, medniekiem nesamazinātos arī iegūstamās medījuma gaļas apjoms, bet ievērojami samazinātos postījumu risks un jau tuvākajos gados uzlabotos iegūstamo trofeju kvalitāte.

Semināru laikā klausītāji tika iepazīstināti arī ar Medību likuma grozījumu projektu. Būtiski ir apzināties, ka ilgtspējīga medijamo dzīvnieku populāciju apsaimniekošana var notikt tikai pietiekami lielos medību iecirkņos. Turpinot medību iecirkņu sadrumstalšanu, kā arī atļaujot medīt pārnadžu sugas mazos iecirkņos vai nelimitēti, notiktu faktiski nekontrolējama un neprognozējama dzīvnieku medišana, kas nekādi nav savienojama ar ilgtspējīgas medību saimniecības, kā arī dabas aizsardzības

principiem. Latvijā jau esošie mazie medību iecirkņi pierāda, ka bieži vien tieši šajos iecirkņos ir novērojami dzīvnieku nodarītie postījumi, jo dzīvnieki šajā teritorijā neuzturas pastāvīgi, bet tikai periodiski parādās, līdz ar to ievērojami apgrūtinot medišanu.

Rudens ir arī staltbriežu riesta jeb baura laiks, tādēļ īpaša vieta šajos semināros tika atvēlēta informācijai par staltbriežu selektīvas medišanas principiem. Klausītāji saņēma informāciju par to, kā pareizi dabā novērtēt dzīvnieka vecumu, lai varētu spriest par ragu kvalitāti un to, vai dzīvnieks ir medijams vai saudzējams. Pazīmes, kā pareizi novērtēt staltbriežu bulla vecumu un kvalitāti tika demonstrētas ar uzskatāmu un kvalitatīvu fotoattēlu palīdzību, kas ievē-

rojami atvieglo informācijas uztveršanu.

Tāpat semināru laikā tika stāstīts par pozitīvajiem piemēriem mednieku sadarbībā ar lauksaimniekiem un mežsaimniekiem, kā pareizāk organizēt medijamo dzīvnieku piebarošanu, kā arī samazināt postījumu risku lauksaimniecībai un mežsaimniecībai. Ļoti būtiski, lai starp medniekiem un zemes apsaimniekotājiem veidotos labs kontakts un dialogs, bet problēmas tiktu risinātas, pusēm sadarbojoties. Tikai tādā veidā mums izdosies saglabāt Latvijas dabas daudzveidību un bagātību, vienlaikus respektējot arī cilvēku saimnieciskās intereses.

Jānis Baumanis,
MKPC medību saimniecības
vecākais speciālists



Kastaņi ārstē

Kastaņi satur daudz veselīgu un mums mazāk pazīstamu vielu. Svarīgākā dziednieciskā īpašība ir pretiekaisuma iedarbība. No kastaņiem gatavotās ziedes un zāles lieto tautas un arī tradicionālajā medicīnā. Muguras un locītavu sāpju ārstēšanai var pagatavot kastaņu uzlējumu spirtā: ņem kastaņus un noloba brūno miziņu, jo tajā ir koncentrēts visvairāk ārstniecisko vielu. Nolobītās miziņas liek tik lielā stikla traukā, lai tās aizņemtu

ceturto daļu no trauka. Aplej ar šnābi un noslēdz. Pēc 10 dienām uzlējums iegūs brūnu krāsu un būs gatavs lietošanai. Uzlējumā samērcētu marlīti liek uz sāpošās vietas. Var lietot arī kastaņu pulvera tēju. Pie saaukstēšanās, bronhīta, garā klepus dzer kastaņu pulveri pa naža galam 3 reizes dienā. Ja iekaisis kakls, ir iesnas, tad kaklu un degunu var skalot ar mizu novārījumu. Kastaņu preparāti ir arī ar pretkrampju, pretspēju efektu.



Neformālā meža īpašnieku izglītības sistēma eksistē arī Latvijā

Vairākās Eiropas valstīs aizvien lielāka uzmanība tiek pievērsta meža īpašnieku neformālās izglītības veicināšanai. Tā ir īpaši aktuāla situācijās, kad tiek samazināts valsts finansējums institūcijām, kas veic meža īpašnieku konsultēšanu. Starptautiskā projektā tiek pētītas vienādranga apmācību (*peer-to-peer learning*) veicināšanas iespējas. Šāda veida apmācība nozīmē informācijas apriti meža īpašnieku vidū.

Vasarā veikts pilotpētījums, lai noskaidrotu dažādu meža nozares darbinieku viedokli par pašreizējo meža īpašnieku konsultāciju un informēšanas sistēmu un tās attīstības perspektīvām. Aptaujāts 21 speciālists no VMD, LLKC MKPC, NVO un meža biznesa, kā arī 11 meža īpašnieku organizāciju pārstāvji. Pētījuma rezultāti tiks publicēti izdevumā, kas iznāks mazapjoma mežsaimniecības konferencē šā gada septembrī ASV. Aptaujāto speciālistu viedokļi ir dažādi, tomēr atsevišķos jautājumos vērojama vienprātība.

Vairums respondentu uzskata, - kaut arī tiek samazināti štati, VMD un LLKC MKPC pašreiz spēj nodrošināt meža īpašnieku pieprasījumu pēc konsultācijām meža apsaimniekošanā. Tas skaidrojams ar faktu, ka meža īpašnieki pamatjautājumos ir kļuvuši zinošāki un līdz ar to ir samazinājies arī pieprasījums.

Tomēr vēl aizvien ir situācijas, kad meža īpašniekiem nav skaidrības, pie kāda speciālista vajadzības gadījumā ir jāvērsas.

Gandrīz visi aptaujātie norāda, ka meža īpašniekus visvairāk interesē koksnes ieguves jautājums – maksimālās peļņas ieguve, nenonākot konfliktā ar likumu. Daudzi meža īpašnieki vēlas izmantot ES fondus, tomēr tiek atzīmēts, ka interese par tiem ir salīdzinoši maza. Vairums no respondentiem norāda, ka nepietiekama ir īpašnieku interese un izpratne par dabas aizsardzības jautājumiem, dabas daudzveidību, atjaunošanu un labas mežsaimniecības praksi.

Pētījumi liecina, ka meža īpašnieki parasti par konsultantiem izvēlas vietējās autoritātes, turklāt pēc iespējas tuvāk dzīvesvietai. Štatu samazināšana un reģionālo biroju slēgšana valsts institūcijās ir radījusi priekšnoteikumus vietējo meža īpašnieku organizāciju attīstībai. Arī meža īpašnieku organizāciju pārstāvju atbildes netieši apstiprina šo apgalvojumu. Piemēram, atbildēs minētais meža īpašnieku jautājumu spektrs ir daudz plašāks nekā iepriekš minēto institūciju norādītais.

Gandrīz visi aptaujātie speciālisti norāda, ka dažādu meža īpašnieku dibinājumu loma meža īpašnieku izglītošanā aizvien palielinās. Tomēr pašas organizācijas tā neuzskata un apgalvo,

ka parasti konsultācijas sniedz kopā ar pakalpojumu. Pašreiz neesot maksāspējīgs pieprasījums pēc dažāda veida konsultācijām, turklāt daudzus jautājumus meža īpašnieki varot noskaidrot bez maksas pie VMD un LLKC MKPC speciālistiem. Tomēr visi respondenti no meža īpašnieku dibinājumiem norāda, ka sniedz padomus radiem, draugiem, paziņām un citiem meža īpašniekiem neformālā vidē, kā arī pa telefonu. Sniegto konsultāciju skaits svārstās no 10 līdz 200, vidēji – 43. Vidējais sarunas ilgums šādās situācijās tiek lēsts ap 12 minūtēm. Kā visefektīvāko izglītošanas veidu

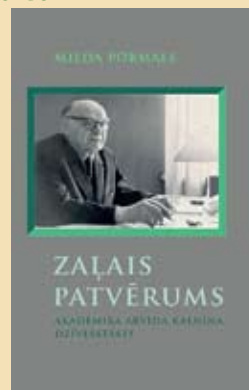
organizāciju pārstāvji uzskata individuālās konsultācijas (4,5 punkti piecu punktu sistēmā), tām seko semināri (3,2 punkti).

Minētie fakti liecina, ka neformālā meža īpašnieku izglītības sistēma eksistē arī Latvijā, lai arī vairums tajā iesaistīto, kā arī meža nozares speciālisti to nevērtē kā nozīmīgu. Speciālistiem trūkst zināšanu par neformālās izglītības veicināšanas iespējām, kā arī informācijas par pašreizējo situāciju, meža īpašnieku viedokli un vērtējumu dažādu informācijas avotu izmantošanā.

Lelde Vilkrīste
LVPMZI „Silava”

Jauna grāmata

Izdota Mildas Pormales grāmata „ZAĻAIS PATVĒRUMS”. Akadēmiķa Arvīda Kalniņa dzīvesstāsts (akadēmiķis Arvīds Kalniņš viņa arhīva materiālos un manās atmiņās). Līdz šim nepazīts A. Kalniņš – rosīgs politiķis (zemkopības un izglītības ministrs I. saeimā), nopietns publicists, kura raksti izceļas ar dziļu argumentāciju un interešu tēmu savas dzimtas zemes attīstībā, dabas mīļotājs un daiļuma meklētājs dzīvē, darbā, cilvēku attiecībās. Interesēties izdevniecībā *Divpadsmīt*, Aiga Eriņa (29637533).



SIA LLKC Meža konsultāciju pakalpojumu centrs

Rīgas iela 34, Ozolnieki, Ozolnieku pag., Ozolnieku nov. LV3018
Tālr. 63050477, fakss 63022264 mpc@mkpc.llkc.lv
www.mkpc.llkc.lv

Meža konsultāciju pakalpojumu centra nodalas

MKPC nodaļa	Biroji	Vārds, Uzvārds	Tālrunis
Austrumlatgales nodaļa	Ludzas birojs	Ludvigs Karvelis	65722009, 29411165
	Rēzeknes birojs	Jolanta Latišenko	28692818
Dienvidkurzemes nodaļa	Liepājas birojs	Uldis Šēnbergs	63491241, 29285111
	Saldus birojs	Alda Velvere	63824065, 20222041
Dienvidlatgales nodaļa	Krāslavas birojs	Jānis Dzalbs	65620019, 29789364
	Daugavpils birojs	Jānis Dzalbs	29789364
	Preiļu birojs	Astrīda Rudzīte	65381781, 26410476
Madonas – Česu nodaļa	Madonas birojs	Mairīta Bondare	64822528, 28381176
	Česu birojs	Laila Šestakovska	28323647
Rīgas reģionālā nodaļa	Rīgas birojs	Agris Kauliņš	67895819, 26498315
	Bauskas birojs	Agris Kauliņš	67895819, 26498315
Sēlijas nodaļa	Aizkraukles birojs	Jekaterina Blaua	26534704
Zemgales nodaļa	Jēkabpils birojs	Jānis Sēlis	65207372, 26465432
	Jelgavas birojs	Sergejs Repņikovs	63050477, 29283108
Ziemeļaustrumu nodaļa	Dobeles birojs	Sergejs Repņikovs	63050477, 29283108
	Gulbenes birojs	Linda Vladimirova	64474022, 26314426
Ziemeļkurzemes nodaļa	Balvu birojs	Linda Vladimirova	64474022, 26314426
	Kuldīgas birojs	Sigita Vaivade	63323955, 29103658
Ziemeļvidzemes nodaļa	Talsu birojs	Sigita Vaivade	63323955, 29103658
	Valmieras birojs	Andris Virs	64250210, 26108426
Limbažu nodaļa	Limbažu birojs	Jānis Zvaigzne	64022679, 29151750
Apmācību centrs „Pakalniņi”		Inese Mailīte	64828108, 26141853



Čiekura NĀKAMAJĀ NUMURĀ

- Par normatīvo aktu izmaiņām, kas stājas spēkā ar 2013. gada 1. janvāri
- Baltijas mežkopju konference šogad notika Latvijā
- ES atbalsta aktualitātes
- Praktiski padomi

Čiekurs informatīvais izdevums

Izdevumu iespiešanai sagatavoja SARMĪTE GRUNDŠTEĪNE, MKPC Informācijas un apmācību daļas vadītāja
Tālr. 63050477, mob. 29133563, ciekurs@mkpc.llkc.lv
Makslīniece – D. Brinkmane
Druka – SIA Microdot

Izdevējs: SIA LLKC Meža konsultāciju pakalpojumu centrs

Rīgas iela 34, Ozolnieki, Ozolnieku pag., Ozolnieku nov. LV3018
Tālr. 63050477, fakss 63050450

mkpc@mkpc.llkc.lv;
www.mkpc.llkc.lv



Čiekurs izdots Valsts Lauku tīkla pasākumu ietvaros



PROJEKTU LĪDZFINANSĒ
EIROPAS SAVIENĪBA



EIROPAS LAUKSAIMNIECĪBAS FONDS LAUKU ATTĪSTĪBAI:
EIROPĀ INVESTĒ LAUKU APVĪDOS

