

Kādēļ nesaņemt algu par saimniekošanu mežā?



Ojārs Cimermanis ir meža īpašnieks ar gandrīz 20 gadus lielu saimniekošanas stāžu, viens no tiem retajiem meža īpašniekiem, kas mērķtiecīgi saimnieko savā īpašumā un uzskata, ja var saņemt algu par saimniekošanu savā mežā, tad kādēļ to neizmanto.



O. Cimermaņa, saimniecības «Vistiņi» īpašums atrodas Liepājas rajona Embūtes pagasta teritorijā. Viņš ir viens no visaktīvākajiem un darboties gribošajiem meža īpašniekiem, kas izmantojis iespējas un turpina to darīt arī šobrīd. Tādēļ piedāvāju interviju ar saimnieku.

Pastāsti par savu īpašumu

Pirmo zemes gabalu nopirku no starpnieka, pēc tam privatizēju blakus gabalu par sertifikātiem. Tagad īpašumā ir 66 ha, no tiem 45 ha ir mežs.

«Saimniekot sāku ar cirsmu izstrādi, jo bija jāatdod bankai kredīts. Beidzamo ciršanu uzspēju veikt vēl «treknajā» periodā, nu mierīgu sirdi varu darīt visus darbus, lai mežam atgrieztu paņemto. Visi iepriekšējie izcirtumi ir atjaunoti, nu ir pienācis īstais laiks sākt meža kopšanas darbus. Par cik pats dzīvoju Grobiņā, tad īpašuma apsaimniekošana ir sarežģītāka un nav tādas

iespējas regulāri veikt kādus meža apsaimniekošanas darbus. Protams, malku sagādāju pašu vajadzībām, bet meža sakopšanas darbus veicu sezonāli ar ģimenes līdzdalību.

Kā ir ar lauksaimniecību?

Kas attiecas uz lauksaimniecības zemēm, tad Embūtes apkaimē tas ir ļoti sarežģīts bizness. Meža dzīvnieku skaits ir liels, un mana īpašuma teritorija ir visai nomaļus līdz ar to kaut ko izaudzēt pārdošanai praktiski nav iespējams. Pat paša vajadzībām ne. Tādēļ esmu pieņēmis lēmumu ar ES struktūrfondu atbalstu veikt lauksaimniecībā neizmanto tās zemes apmežošanu.

Ja runājam par ES struktūrfondu, cik aktuāli tas skar tavas intereses?

Bez ES struktūrfondu atbalsta, es noteikti tik apjomīgus darbus mežā nevarētu veikt. Tāpat arī ar meža ieaudzēšanu. Ja es zinu, ka pašam darbojoties savā mežā es vēl varēšu saņemt «algu», es nesaprotu, ko cilvēki vēl cer sagaidīt. Protams ir vajadzīga zināma uzņēmība, lai sāktu šīs lietas kustināt, tāpēc jau griezos Konsultāciju pakalpojumu centrā, lai palīdz izdomāt kā tikt galā. Parasts cilvēks jau nezina uz kuru iestādi skriēt pa priekšu. Katrai savs papīrs ir jāraksta. Citur nedēļa, citur

trīs, bet vajadzīgie dokumenti jāsaņem. Nav viegli, bet tas ir tā vērts. Pie viena arī pašam būs iemesls biežāk būt mežā, beidzot es tikšu skaidrībā par to kas paliks mazbērniem.

Kādus mērķus Tu varētu sasniegt apgūstot ES struktūrfondu?

Īstermiņā, tā kā jaunaudzes kopšu pats, tad par darbu sanāks «alga». Garākam laika periodam, neveltots prieks par iegūstamo rezultātu, vārda tiešā nozīmē meža ekonomiskās vērtības palielināšana. Lauksaimniecības zemēm, zemes kā pamatkapitāla lietderīga izmantošana. Arī lielāka dabas daudzveidība, citādi te visapkārt alkšņi vien aug.

Darbs pat reiz ir jau trim gadiem. Ļoti jau gribētos visas manas jaunaudzes izkopt. Skatīsimies kā aug, ir jau arī tikai gadu vecas jaunaudzes, kuras pat reiz neatbilst kritērijiem, bet pēc trīs gadiem atkal varēs kopt. Plāni ir daudz, man ir labs padomdevējs un palīgs Konsultāciju pakalpojumu centrs, pa visiem jau izdomāsim ko un kā vēl izdarīt.

Paldies par viedokli un stāstījumu!

Uldis Šēnbergs,
VMD KPC
Liepājas nodaļas vadītājs



Šajā numurā:

Jaunami

- ✓ Meža īpašnieku aktivitāte piesaoties ES atbalstam
- ✓ Kas VMD sagaida 2009. gadā?
- ✓ Palielinājusies atjaunotā meža platība

2 - 3.l pp.

Saimniekojam mežā

- ✓ «Mežs man ir svēts mantojums, darbs un atpūta dabā»
- ✓ Jāatjauno privāto meža īpašumu inventarizācija
- ✓ Kādus instrumentus izvēlēties?

4 - 5. lpp.

Ar mežu sirdi

- ✓ S. Dzalbs: «Pašlaik cenšos sportot un apsaimniekot savu mežu»



6 - 7. lpp.

Notikumu mozaika

- ✓ Meža īpašniekiem interesē vieglā meža tehnika
- ✓ Meža dienu pasākums «Iepazīsti mežu»
- ✓ Semināru apmeklē meža īpašnieki, kas interesējas par ES atbalstu

8 - 9. lpp.

Pasaulē

- ✓ «Hektāriem» izdevīgāk būt kooperatīva biedram
- ✓ Kooperācijas pieredze Francijā un Vācijā

10 - 11. lpp.

Mans mežs

- ✓ «Bērniņā tētis mums ar brāli pie verandas lika iestādīt pa ozoliņam»
- ✓ Kā padarīt ainavu estētiskāku?

12 - 13. lpp.

Interesanti

- ✓ Mikologi sēnes dēvē par noslēpumainām būtnēm....
- ✓ Murķeļus var kaltēt
- ✓ Kā sev pagatavot eliksīru

14 - 15. lpp.





Meža īpašniek, izmanto iespēju!

Ir sācies pavasaris un līdz ar tā iestāšanos meža īpašnieki sāk meža atjaunošanu un ES projektu realizēšanu savos īpašumos. Aicinu tos meža īpašniekus, kuri neizmantoja savas iespējas piesaistīt ES finansējumu pirmajās divās kārtās, pinteresēties, kuras pasākumu programmas varētu izmantot arī savā īpašumā.

Vispirms vajadzētu izvērtēt sava meža īpašuma stāvokli un saprast, kuru no piedāvātajām programmām varētu izmantot. Ikviens meža īpašnieks tiek gaidīts uz bezmaksas konsultāciju Valsts meža dienesta Konsultāciju pakalpojumu centra nodaļās. Jo katrā situācijā var būt dažādas iespējas un labākie risinājumi. Esam gatavi sniegt informāciju par nepieciešamo dokumentu sagatavošanu un rekomendēt labākos darba izpildes paņēmienus un termiņus. Piedāvājam savu palīdzību arī pilnīgai projektu dokumentācijas sagatavošanai. Tāpat esam gatavi reāli palīdzēt praktisko darbu veikšanā — gan meža atjaunošanā, gan kopšanā.

Vēlos uzsvērt, ja meža īpašnieks pats ir gatavs veikt jaunaudžu kopšanu vai meža atjaunošanu, viņš par šo darbu saņem atalgojumu. Ņemot vērā šībrīža situāciju valstī, tā ir viena no iespējām, kurā varam nodarbināt paši sevi un arī radus, draugus, kaimiņus. Un tas nav mazsvarīgi.

Aicinu visus meža īpašniekus aktīvi izmantot iespēju piesaistīt meža apsaimniekošanā piedāvāto ES finansējumu lauku attīstībai! Meža īpašniek, tā ir tava iespēja, izmanto to!

Ar cieņu, Sigita Vaivade
VMD KPC Kuldiģas nodaļas vadītāja



Meža īpašnieki piesakās ES atbalstam



Iepriekšējā gada nogalē un šā gada sākumā meža īpašniekiem bija iespēja pieteikties uz vairākiem Lauku attīstības programmas (LAP) pasākumiem.

Šobrīd ir noslēgušās divas kārtas trīs pasākumiem un viena kārtas pasākumam, kura ietvaros iespējams veikt meža zemēs esošo meliorācijas sistēmu rekonstrukciju un renovāciju.

Pasākumi, ar kuru palīdzību ir iespējams iegūt Eiropas Savienības finansējumu sava īpašuma sakārtošanai:

«Meža ekonomiskās vērtības uzlabošana» — atbalsts jaunaudžu kopšanai, jaunaudžu kopšanai ar atzarošanu, mazvērtīgu mežaudžu nomaiņai un jaunu instrumentu, tai skaitā krūmgriežu, motorzāģu un aprikojuma, kā arī darba aizsardzības līdzekļu, iegādei.

«Mežsaimniecības ražošanas potenciāla atjaunošana un preventīvu pasākumu ieviešana» — atbalsts meža atjaunošanai un kopšanai pēc vējgāzes vai ugunsgrēka.

Pieteikto projektu skaits un finansējuma apjoms pirmajās divās kārtās ar meža apsaimniekošanu un apmežošanu saistītos Lauku attīstības programmas pasākumos (avots: www.lad.gov.lv)

Lauku attīstības plāna pasākums	Kārtas	Iesniegto projektu skaits	Pieteiktais publiskais finansējums, LVL	Kārtai piešķirtais publiskais finansējums, LVL	Pieteiktā un piešķirtā finansējuma pārpalikums vai iztrūkums, LVL
Meža ekonomiskās vērtības uzlabošana	I	590	657 153	5 320 422	+ 4 663 269
	II	1 090	915 399	2 660 211	+1744812
Mežsaimniecības ražošanas potenciāla atjaunošana un preventīvu pasākumu ieviešana	I	52	162 028	843 360	+ 681 332
	II	78	171 028	350 000	+178972
Lauksaimniecībā neizmantojamās zemes pirmreizējā apmežošana	I	228	2 058 449	1 899 698	- 158 751
	II	253	1 631 959	1 000 000	- 631 959
Infrastruktūra, kas attiecas uz lauksaimniecības un mežsaimniecības attīstību un pielāgošanu	I	67	4 388 883	1 642 268	+68 932

Vai var saņemt atbalstu par enerģētisko kultūraugu audzēšanu?

2009. gadā ir iespējams saņemt vienoto platību maksājumu (VPM) par kultivētajām kārkļu plantācijām, kuru audzēšanas mērķis ir enerģijas ieguve un plantācijā audzējamie kārkli ir klasificējami kā enerģētiskais kultūraugs. VPM ir iespējams saņemt tad, ja ir izpildīti visi VPM un atbalsta par enerģētiskajiem kultūraugiem saņemšanas nosacījumi. Detalizēta in-

«Lauksaimniecībā neizmantojamās zemes pirmreizējā apmežošana» — atbalsts gan meža ieaudzēšanai un kopšanai lauksaimniecībā neizmantojamā zemē, gan dabiski ieaugušo mežaudžu kopšanai un papildināšanai lauksaimniecībā neizmantojamā zemē.

«Infrastruktūra, kas attiecas uz lauksaimniecības un mežsaimniecības attīstību un pielāgošanu» — Meža zemēs atbalsts meliorāciju sistēmu rekonstrukcijai un renovācijai.

Kāda bijusi meža īpašnieku interese un aktivitāte?

Pēc Lauku atbalsta dienesta (LAD) informācijas vislielākā interese bijusi par pasākumu «Meža ekonomiskās vērtības uzlabošana» un «Lauksaimniecībā neizmantojamās zemes pirmreizējā apmežošana».

Bez 2008. gadā uzsāktajiem LAP pasākumiem, kuriem šā gada vidū vai rudens pusē iespējams tiks izsludinātas vēl pieteikšanās kārtas, meža īpašniekiem varētu būt interesanti piedalīties bezmaksas apmācībās par viņus interesējošām tēmām, kuras tiks organizētas LAP pasākuma «Arodapmācības un informācijas pasākumi» ietvaros.

Turpmāk aicinām meža īpašniekus uzmanīgāk sekot līdz informācijai par ES finansiālu atbalstu Lauku atbalsta dienesta un KPC mājas lapās: www.lad.gov.lv, www.kpc.gov.lv, kā arī vērsties pēc padoma pie KPC rajonu nodaļu darbiniekiem un neatstāt visu darāmo uz pēdējo brīdi.

Aiga Smiltāne,
KPC direktora vietniece

formācija atrodama LAD mājas lapā, sadaļā atbalsts enerģētiskajiem kultūraugiem (<http://www.lad.gov.lv>).

2009. gadā miežabrālim ir pieteicies pārstrādātājs SIA «Latgran», kurš pieņem miežabrāli *Phalaris arundinacea* L., un sāgu *Panicum virgatum* L. pārstrādei enerģētiskajā galaproduktā. Uz kārkļu pārstrādi LAD pagaidām vēl neviens nav pieteicies, bet

kārkļus var izmantot kā pašpārstrādātājus, kas nozīmē, ka piesaistoties LAD un iesniedzot visus nepieciešamos dokumentus, ka atbalsta saņēmējs pats pārstrādās iegūto biomasu un izmantos to savā saimniecībā. Šajā gadījumā ir jānoformē visi dokumenti, kas nepieciešami, lai LAD audzētāju atzītu arī par pašpārstrādātāju.

Sadarbībā ar D. Lazdiņu





Valsts Meža dienesta informācija



Ikgadēja tikšanās meža nozaru arodbiedrībā

Par tradīciju kļuvusi Valsts meža dienesta (VMD) ģenerāldirektora tikšanās ar Meža nozaru arodbiedrības pārstāvjiem, kas šogad notika gada sākumā. Tajā ģenerāldirektors Jānis Kinna informēja par to, kas pēdējā gada laikā veikts Valsts meža dienestā un kas sagaidāms turpmāk.

Kāds ir bijis iepriekšējais gads un kas padarīts?

Patlaban Valsts meža dienestā ir 10 virsmežniecības ar 105 mežniecībām.

VMD ieviests Vienas pieturas aģentūras princips — reģionos ir izveidotas 27 «vienas pieturas mežniecības», kuras apkalpo klientus savas virsmežniecības teritorijā, bet centrālajā administrācijā ir Klientu apkalpošanas daļa, kas sniedz pakalpojumus visā Latvijas teritorijā.

Jau 2008. gada sākumā, tika izveidota darba grupa, kuras uzdevums bija aktualizēt VMD funkciju izpildei nepieciešamo laiku un cilvēkresursu aprēķinu. Tā rezultātā konstatēts, ka virsmežniecībās nepieciešami 1171 (bez apkalpojošā personāla un MUS vadītājiem) nodarbinātie (t. sk., 611 mežsargi).

2008. gadā katra Valsts meža dienesta struktūrvienība tikusi pie viena GPS uztvērēja. Mežniecību darbinieki tiek apmācīti izmantot un pielietot šos instrumentus.

Iepriekšējā gadā ticis realizēts attālinātās novērošanas sistēmas pilotprojekts Rīgas-Ogres virsmežniecībā, kur divos ugunsnovērošanas torņos bija izvietotas novērošanas kameras, lai varētu veikt testēšanu un izvērtēt iegūtos rezultātus.

Kas Valsts meža dienestu sagaida 2009. gadā?

Tāpat kā visas valsts pārvaldes iestādes, arī VMD skar visāda veida samazinājumi.

Ģenerāldirektors analizēja Valsts meža dienesta budžetu 2009. gadam un skaidroja, kā darbiniekus ietekmēs darba samaksas ierobežojumi, ko nosaka likuma Par valsts vai pašvaldību institūciju amatpersonu atlīdzību 2009. gadā īpašie nosacījumi un arī pārējo izdevumu samazinājums. Līdz ar to nepietiks līdzekļu, lai segtu izdevumus meža ugunsgrēku atklāšanai un ierobežošanai, netiks izmaksātas nomas maksas par personīgā transporta izmantošanu dienesta vajadzībām, tika pārtraukta apmācību programma mežsargiem 2008./09. mācību gadā, kā arī netiks veiktas darbības saistībā ar nekustamā īpašuma ierakstīšanu zemesgrāmatā un netiks apmaksāti šautuves pakalpojumi.

Esošā sarežģītā situācija nenozīmē, ka darbi apstāsies. 2009. gadā būs jāveic dienesta struktūrvienību teritoriju un administratīvi teritoriālās

reformas rezultātā izveidoto teritoriju harmonizācija. Neatkarīgi no situācijas VMD būs jāadministrē un jākoordinē uzraudzība par Valsts un ES atbalsta maksājumiem, jāpiedalās un jāizstrādā priekšlikumi ZM organizētai aktivitātei par administratīvā sloga samazināšanu, jāveic iekšējo dienesta darbības procedūru pārskatīšana uzlikto funkciju realizēšanā, plašāk jāapgūst un jārealizē GPS sistēmas un jāizstrādā mežniecību darbinieku apmācības programma jaunajam mācību gadam.

Valsts meža dienesta budžets 2009. gadā

(Informācija uz 10.03.2009)

VMD 2009. gada budžets (bez 10% finanšu nodrošinājuma rezerves — Ls 1 640 166, t. sk., atlīdzība Ls 1 262 4033 — kuru var izmantot tikai ar īpašu MK lēmumu) ir Ls 14 761 486. 2008. gada budžets (ar budžeta grozījumiem (samazinājumu Ls 1 010 030 apmērā) bija Ls 21 281 872. Šogad tas ir par 30,6% mazāks nekā pagājušajā gadā, kā arī nekā tas bija 2006. gadā.

Valsts meža dienestam pieejamie finanšu resursi degvielai 2009. gadā tiek plānoti par 46% mazāk nekā 2008. gadā, tādejādi faktiski uz pusi tiek samazināta iespēja veikt uzraudzības funkciju, jo vairumā gadījumu tas ir saistīts ar pārvietošanos pa meža teritoriju.

Pērns — labākie rezultāti meža atjaunošanā

Kā liecina Valsts meža dienesta apkopotā informācija par meža atjaunošanu valstī, 2008. gadā Latvijā kopā atjaunoti 40,6 tūkst. ha meža, tai skaitā valsts meži — 11,3 tūkst. ha (28% no atjaunotās meža kopplatības), pārējo īpašnieku meži — 29,2 tūkst. ha (72% no atjaunotās meža kopplatības). Salīdzinot ar 2007. gadu, 2008. gadā atjaunotā meža kopplatība valstī palielinājusies par 4,4 tūkst. ha; šo kāpumu galvenokārt nodrošināja dabiskās atjaunošanās apjomu pieaugums privātajos mežos, kuros atjaunots gandrīz trīs reizes vairāk kā valsts mežos. Pārējo īpašnieku mežos, salīdzinājumā ar iepriekšējiem gadiem, 2008. gadā ir sasniegti labākie rezultāti kādi jebkad ir bijuši meža atjaunošanā. Tas varētu liecināt par to, ka meža īpašnieki vairāk sāk novērtēt savu īpašumu ilgtermiņā.

Meža ieaudzēšana 2008. gadā

2008. gadā valstī lauksaimniecībā neizmantotās zemēs ieaudzētas 1,5 tūkst. ha mežaudzes, no kurām 0,5 tūkst. ha reģistrētas kā plantāciju meži.

Galvenās ieaudzētās koku sugas ir egle (52%), bērzs (36%) un priede (7%), pārējās koku sugas — baltalksnis, apse, melnalksnis, lapegle, osis, ozols, bligzna — sastāda 5% no ieaudzētajām platībām.

Jaunaudžu kopšana

2008. gadā jaunaudžu kopšana valstī kopā veikta 30,3 tūkst. ha apjomā, t. sk. valsts mežos — 24,7 tūkst. ha, pārējo īpašnieku mežos — 5,6 tūkst. ha. Pārsvārā jaunaudžu kopšana tiek veikta valsts mežos. Kopumā pēdējos četros gados jaunaudžu kopšanas apjomi ir tendence samazināties. 2005. gadā tika izkoptas jaunaudzes 34,7 tūkst. ha platībā, 2006. gadā — 33,6 tūkst. ha, 2007. gadā 31,5 tūkst. ha.

Ir izsludināts meža ugunsnedrošais laikposms!

Perioda izsludināšana dara zināmu visiem valsts iedzīvotājiem, ka iestājies meža ugunsnedrošais laikposms, kad jābūt īpaši uzmanīgiem ar uguni mežā un, ka jebkura neuzmanīga rīcība ar uguni var kļūt par cēloni meža ugunsgrēkam un šādai rīcībai sekos arī vainīgā saukšana pie atbildības. Atkarībā no mežam vai īpašumam nodarītā kaitējuma apmēriem var iestāties administratīvā, civiltiesiskā vai pat kriminālatbildība.



V. Kikuča zīm.





Man mežs ir svēts mantojums



Meža īpašnieku Imantu Šteinbergu pazinu jau sen, bet tuvāk iepazīnu tiekoties un pārrunājot ES atbalsta saņemšanas iespējas. Sarunās ar viņu uzzinu, ka visu ko redzu viņa īpašumā viņš pats ar savu entuziasmu un mīlestību pret mežu ir sasniedzis.



Foto: V. Senkovska

I. Šteinbergs: «Viens es nevarētu veikt visus šos darbus, ja nebūtu bijis blakus atsaucīga ģimene.»

Imants Šteinbergs savu mežu ieguvis mantojumā no vecākiem. 1992. gadā sāka kārtot dokumentus par īpašuma atgūšanu, kas uz 1941. gadu piederējis vecākiem, Limbažu rajona Viļķenes pagasta «Palejās». Visi dokumenti vākti no Rīgas centrālā arhīva, jo pa kara laiku no vecāku dokumentiem nekas nebija saglabājies. Mainoties apriņķiem un rajoniem no Valmieras uz Limbažu, arī šajos arhīvos dokumentu nebija. Vien Viļķenes pagastā dabūjis apliecinājumu, ka ir Šteinbergu mantinieks. Pagājis pietiekami ilgs laiks, kad ticis līdz gala rezultātam. Kā pirmās pakāpes mantiniekam, mērnieks ierādīja 40.4 ha īpašuma robežas.

Pēc profesijas Šteinberga kungs ir pedagogs un 29 gadus atdevis darbam. Jau strādājot par skolotāju ievēlēts par BUB

(brīvprātīgo ugunsdzēsēju biedrības) valdes priekšsēdētāju un jau pagājuši 42 gadi, kur arī darbojas vēl tagad. Patreiz gan sevi uzskatu par pensionāru, kurš ir zemessargs un arī mednieks.

Viņu varu raksturot kā aktīvu kultūras darbinieku jo dziedājis vīru kori, tagad turpina vīru ansambli «Sirmie ozoli». Aktīvs sabiedriskais darbinieks, visi barikāžu ordeņa goda zīmes saņēmēji cik rajonā pieteikušies ir ar viņa gādību saņēmuši piemiņas medaļas.

Sāku ar īpašuma sakārtošanu

Pirmie pārsteigumi radās, kad tika ierādīts īpašums. Liekā daļa meža bija ūdenī. Ko darīt? Egles un apses bija apgrauztas septiņdesmito gadu lielo meža dzīvnieku blīvuma dēļ. Pirms privatizācijas liel-

kā daļa platību bija nocirstas, daudz nesavākto un neaizvesto kokmateriālu atradās cirsma. Darbs bija jāiegulda ļoti daudz, lai visu sakārtotu. Savs labums tika gan pašam, gan tuvākajiem kaimiņiem, kam atļāva vākt malku. Tā pietika vairākiem gadiem, un kā nu nē, ja pilsētā māja pašam ar malku jākurina.

Ceļa kokmateriālu izvešanai no meža nebija. Līdz ar to radās strīdi, jo cik ilgi pa cita teritoriju var braukt. Latvijas laikā katram īpašumam bija savs servitūts. Imants vērsās pagastā, bet atbalstu neguvis, sāka sarunas ar kaimiņiem. Atpircis 10 m platu un 250 m garu joslu sāka to pārveidot par ceļu. Pirmais bija nepieciešams grāvis, kas novadītu liekos ūdeņus. Pirmajā gadā saviem spēkiem izbūvēja pirmos 10 no tagadējiem 700 m ceļa. Tajā laikā bija iespēja rast meža izstrādātājus uz bartera — dots pret dotu, jums

dodot bērziem un priedei, jo eglēm nepatīk augsti grunts ūdeņi. Protams, ne viss gāja gludi, nocērtot 1,7 ha un apstādot ar bērzu sausās vasaras ietekmē ieaugās tikai ap 20%. Labi, ka ienāca dabiski ieaugušies bērzi un tie panāca un pat pārauga stādītus. Atceros, ka 2002. gadā viņš bija Viļķenes pagastā labākais meža īpašnieks un saņēma diplomu par kārtīgi un kvalitatīvi izkoptu mežaudzi. Darbu bija veicis pats ar rokas instrumentiem.

Izmantoju ES atbalstu

Par ES atbalstu jaunaudzju kopšanai Imants uzzinājis no preses un vērsies mežniecībā, lai sīkāk uzzinātu par saviem meža nogabaliem, kas varētu pretendēt uz ES atbalstu. Tālāk pēc palīdzības vērsās Konsultāciju pakalpojumu centrā Limbažu nodaļā, kur viņam sagatavoja visu nepieciešamo, lai iesniegtu projekta pieteikumu 5.4 ha jaunaudzdes kopšanai. Šobrīd jau no Valmieras LAD ir saņemta pozitīva atbilde.

ES atbalstu Imants iepriekš nav izmantojis. bet tagad ir gandarījums, ka varēs iegādāties krūmgriezi un zā-

„ Man mežs nav kā peļņas avots, bet svēts mantojums, darbs un atpūta dabā ar saviem tuvākajiem. Privātipašums, kas jāuztur kārtībā un par to jā rūpējas. „

kokmateriāli, man pretī grāvis ar ceļu. Sarunas laikā Imants rāda, ka vietā kur tagad būdina viss bijis zem ūdens. Tagad redzams kādu labumu visam mežam devis grāvis.

Meklēju padomu

Pēc mežizstrādes palika cirsma. Ko darīt? Tad pēc padoma vērsos tā laika Ķirbižu mežniecībā pie bijušā mežziņa Ziedoņa Šņores. Viņš paskaidrojās, ar kādām sugām un kā apmežot, vairāk priekšroku

ģi, lai turpinātu iesāktos meža kopšanas darbus un eglu audzēs nākotnes koku atzaurošanu. Saimnieks vēl plāno kopt 3.3 ha jaunaudzi, kuras patreizējais augstums ir viens metrs. Imants uzskata: «Ja ES var palīdzēt un sniegt atbalstu, tad par to tikai jāpriecājas un katram kam ir iespēja, vajadzētu to izmantot. Ieguvums būs mežam, jo pēc izkopšanas varēs augt vairākus gadus līdz kopšanas nākošajai kārtai. Sāpīgi tik, ka pēc padarītā darba





atbrīvotie kociņi varētu ciest no aļņu un stirnu āžu postījumiem.»

Ieteikumi un ierosinājumi

Citiem meža īpašniekiem grib ieteikt, ka liela uzmanība jāvelta grāvju ierīkošanai, lai novadītu liekos ūdeņus. Tas redzams tagad pēc vairākiem gadiem, kā mežs izmainījies un kā aug koki. Nekautrēties un griezties pēc padoma pie meža speciālistiem mežniecībā vai KPC, kur strādā atsaucīgi un preti nākoši cilvēki.

Mežniecības un KPC varētu rīkot kopīgus seminārus, lai būtu vienādi viedokļi un sapratne. Lai nebūtu, piemēram, tā, ka kādu no iestigotajiem gabaliem mežniecība atliek uz vēlāku laiku.

Viens es nevarētu veikt visus šos darbus, ja nebūtu bijis blakus atsaucīga ģimene. Mežā uzcelta maza būdiņa kur pārņakšnot, lai nav katreiz jāmēro šie vairāk kā 30 km uz Limbažiem. Ceļot būdiņu pie bērzu jaunaudzes atstāta priedīte un eglīte, kur iedegt svecītes Ziemassvētkos un vasarā pat vieta dālijām atrasta. Tā bijusi sieviņas Ilgas izvēle. Mežā viņa atradusi nelielu melleņu pudurīti un tagad nosusināšanas un kopšanas rezultātā tas vērsās plašumā. To viņš uzskata par viņas piemiņas vietu, jo tagad vienam darbojoties mežā ar jauniešu atbalstu vienmēr līdzās atmiņas par lielo veikumu kopā un dāsnumu, ko dod mežs. Pēc labiem darbiem, pat nogurums nav jūtams un enerģija pārņem domājot par nākotnes darbiem.

Meža mīlestību ir pārņēmis arī viņa dēls Gundars Šteinbergs, kas ir Aglonas mežniecības mežzinis. Ikdiena saistās ar meitas ģimeni kopā Limbažos. Varbūt arī mazbērni būs paaudzū mantinieki un īsti meža saimnieki.

*Velga Senkovska,
KPC Limbažu nodaļas mežsaimniecības konsultante*

Turpinās atkārtota privāto meža īpašumu inventarizācija

Atbilstoši Meža likumā noteiktajam, meža īpašnieka vai tiesiskā valdītāja pienākums ir savā īpašumā vai tiesiskajā valdījumā esošajos mežos vismaz reizi 10 gados veikt meža inventarizāciju un tās materiālus iesniegt Valsts meža dienestam.

Līdz ar Latvijas Republikas valstiskās neatkarības atjaunošanu un privāto zemes īpašumu atgūšanu, radās nepieciešamība uzsākt privāto mežu inventarizāciju. Toreiz to diktēja šādi galvenie uzdevumi:

1) nepieciešamība noteikt meža zemju kadastrālo vērtību to reģistrēšanai zemesgrāmatā un zemes nodokļa aprēķināšanai;

2) meža zemju novērtēšana privatizācijai (izpirkšanas maksas par sertifikātiem aprēķināšanai);

3) nepieciešamība sastādīt privāto mežu apsaimniekošanas plānus, lai meža īpašniekiem būtu pirmā pieejamā meža speciālistu rekomendācija par to, kā pareizi saimniekot savā atgūtajā meža īpašumā.

Paši pirmie privāto mežu apsaimniekošanas plāni tika izgatavoti jau 1990. gadā t. s. «Breša» zemnieku saimniecībām. Zemnieku un piemājas saimniecību skaits, kurām bija nepieciešams veikt meža inventarizāciju, īpaši pieauga sākot ar 1993. gadu, kulmi-

nāciju sasniedzot 1997. gadā, kad tika izgatavoti 17 723 projekti ar kopējo platību 193 563 ha. Toreizējais darbu veicējs — Valsts mežniecības institūts, redzot, ka šādam darba apjomam esošo meža taksatoru skaits ir par mazu, meklēja dažādas iespējas kā izpildīt pieaugošo pieprasījumu. Tika izveidotas virsmežniecību taksatora štata vietas, kā arī uzsākta zvērinātu meža taksatoru sagatavošana, kas turpinājās līdz 1997. gadam. Viens no risinājumiem bija lēmums meža inventarizāciju privātajos mežos veikt nevis reizi 10 gados, kā tas bija pieņemts valsts mežos, bet gan reizi 15 gados. Tā tas dzīvē arī realizējās līdz pat 2000. gadam, kad tika pieņemts patreizējais Meža likums, kas noteica, ka meža inventarizācija visos mežos veicama reizi 10 gados. Juridiski visu līdz tam izgatavoto inventarizācijas lietu derīguma termiņš palika iepriekš noteiktais — 15 gadi. Tā pagājušajā gadā beidzās derīguma termiņš 1994. gadā izgatavotajām privāto mežu inventarizācijas lietām, bet šogad — 1995. gadā izgatavotajām.

Katram meža īpašniekam jāatceras, ka izņemt koku ciršanas apliecinājumu mežniecībā, ja meža inventarizācijas lietai beidzies tās derīguma termiņš, vairs nevarēs un

saimniekam ir jādomā par jaunas meža inventarizācijas pasūtīšanu. Ir labi, ja šo darbu meža taksatoram jeb kā to tagad oficiāli dēvē — meža inventarizācijas veicējam, pasūta laikus, nevis atliek uz pēdējo brīdi. Taksatoram jūsu mežs ir jāapseko un jānovērtē pilnīgi par jaunu, jo 15 gados jūsu mežā var būt notikušas kardinālas pārmaiņas — notikusi saimnieciskā darbība, gan dažādu dabas faktoru ietekme. Protams, ja jūs nekādu saimniecisko darbību savā īpašumā neplānojat, kā arī negatavojaties to ne pārdot, ne sadalīt, tad arī meža inventarizāciju jums neviens nepieprasīs. Jāatceras, ka meža inventarizāciju jūsu mežā ir tiesīgs veikt tikai Valsts meža dienestā oficiāli reģistrēts meža inventarizācijas veicējs, kura darba kvalitātei katru gadu tiek sekots līdzī. Informācija par šiem cilvēkiem un viņu tālrunu numuri ir pieejami Valsts meža dienesta mājas lapā — www.vmd.gov.lv sadaļā Meža inventarizācija.

*Ojārs Eberliņš,
VMD Konsultāciju
pakalpojumu centra
Rīgas nodaļas
mežsaimniecības konsultants*

Darba rīki koku stādīšanai

Iestājoties pavasarim un meža stādīšanas sezonai arvien aktuālāks kļūst jautājums par labiem darba rīkiem. Kur tos var iegādāties un kādus labāk izvēlēties?

Dažāda vecuma un veida skuju un lapu koku stādu stādīšanai izcirtumos un lauksaimniecībā neizmantojamās zemēs var izmantot dažāda veida rokas darba rīkus.

Stādāmo (Kojesova) šķēpu izmanto priedes, bērza un

citu lapu koku kailsakņu stādu stādīšanai, atsevišķos gadījumos arī egļu kailsakņu stādu slīpai stādīšanai.

Ietvarstādu izmanto dažādu izmēru un konstrukciju audzēšanas kasetē audzētu ietvarstādu stādīšanai. Stobriem ir iespējams mainīt griezējcaurules uzgaļus, lai varētu stā-

dīt dažāda tilpuma, formas un izmēru ietvarstādu.

Cilindriskās lāpstas var izmantot dažādu koku sugu meža klajumos, grāvmalās un mežmalās izaugušu stādu (mežeņu) izrakšanai un pārstādīšanai klajākās neapmežojušās vietās vai izcirtumos.

*Sīkāka informācija:
LVMI «Silava», Salaspili
Rīgas ielā 111, tālr. 6797616,
V. Lazdāns (29781851)*





Mēzsargs S. Dzalbs



S. Dzalbs tehnikumā ar kursa biedriem



Tehnikuma laikā S. Dzalbu iekļāva Tukuma rajona svārcēlāju izlasē

Iebraucot pagalmā pamanu, ka caur ābeļdarzu aizvijas sniegā iebraukts slēpju ceļš. Tas liecina, ka arī 2009. gads Dzalba kungam sācies sportiski. Par to kā rītējsi dzīve pagājušā gadsimta vidū un vēlāk lūdzu pastāstīt pašu Dzalba kungu. «Esmu dzimis Latgalē, Vīpes pagastā, bijušajā Livānu rajonā. Mācījos toreizējā Gaiņu 7-gadīgajā skolā. Vecāki bija zemkopji. Vasarās, kā jau visi lauku bērni, gāju ganos. Par iespēju mācīties meža lietas Ogres mežrūpniecības tehnikumā uzzināju nejauši. Manā skolā bija izlikts reklāmas plakāts, kas aicināja mācīties tehnikumā. Pēc pamatskolas beigšanas, ar draugu sākumā gribējām stāties dzelzceļnieku arodskolā. Es pārdomāju un aizbraucu uz Ogrī. Toreiz uz vienu vietu pretendēja četri jaunieši. Man paveicās un 1957. gadā uzņēma tehnikumā. Jau pirmais mācību kurss apliecināja, ka esmu izvēlēties pareizo ceļu. Bija interesanti un vispusīgi mācību priekšmeti. Mācīja metāla apstrādi un tehnoloģiju, tāpat arī botāniku un, protams, vidusskolas priekšmetus. 1958. gadā Ogres meža tehnikums pārcēlās uz Tukuma rajona Aizupi.

Sākās diezgan skarbs laiks. Sākumā kopmītnes bija iekārtotas bijušās muižas bēniņos, bet pēc tam pārveidotā zirgu stallī. Aizupes meža tehnikums atradās diezgan nomaļā vietā. Tuvāk dzelzceļa stacija — Tukumā, līdz tai apmēram 40 kilometri. Audzēk-



S. Dzalbs Stalbes pagasta «Mežvidiņos»

Meža sportists



Staņislavs Dzalbs dzīvo Stalbes pagastā, Cēsu pusē. Viņa aktīvais darba mūžs veltīts mežam un sportam. Lai noskaidrotu vairāk par meža sportista aktīvajām gaitām, devos uz viņa māju, kura atrodas pašā meža vidū. Mājai zīmīgs nosaukums — «Mežvidiņi».

ņus parasti aizveda ar kravas automašīnu. Tehnikumā tajos laikos bija stingrs dienas režīms. Rīts parasti sākās plkst. 7, pēc valsts himnas atskaņošanas pa radio. 15 minūšu laikā bija jāsaklāj gultas. 7:15 skolas stadionā, apmēram 300 audzēkņu un 20 audzēknes sāka rīta vingrošanu un skriešanu. Pēc rīta rosmes audzēkņi devās brokastīs. Pusdienas bija 12:00, bet vakariņas pulksten 18:00. Visas gultasvietas pārbaudīja dežūrskolotājs. Ja bija nekārtība, vainīgo audzēkņi norīkoja uz papilddarbiem, kas parasti bija malkas skaldīšana vai darbs kokaudzētavā, kura atradās turpat pie tehnikuma. Tāpat vienmēr bija dežūrgrupa, ku-

ra nodrošināja ar malku kopmītnes, ēdnīcu un bibliotēku. Bibliotēkā bija atrodami visi jaunākie žurnāli un grāmatas, tāpēc lasītāju nekad netrūka. Tajos laikos bija diezgan lielas problēmas ar satiksmi, tāpēc pie vecākiem sanāca aizbraukt uz Jauno gadu un augusta mēnesī, kad bija brīvlaiks. Pārejā laikā notika stundas, mācību prakses un eksāmeni. Atceros 2. kursā mums botāniku un dendroloģiju mācīja pavisam jauna skolotāja — Rita Insberga. Šī gada sākumā viņa saņēma augstāko apbalvojumu meža nozarē — «Zelta čiekuru». Tehnikuma direktors bija ļoti inteligēnts cilvēks — Jānis Križus. Pēc izglītības arhitekts. Savulaik studējis Maskavā un



S. Dzalbs izcīna čempiona titulu PSRS maratonā

Parīzē. Mums mācīja būvniecību. Galvenā brīvā laika nodarbe audzēkņiem bija sports, koris un arī balles. Tehnikumā bija savs orķestris, kurš spēlēja pasākumos. Balles notika līdz pulksten 23, pēc tam bija jādodas gulēt. Interesanti ir tas, ka gandrīz neviens audzēkņis nelietoja alkoholu un nepīpēja. Turpat atradās veikals, kur par 22 rubļiem varēja nopirkt degvīnu, bet tā vietā audzēkņi izvēlējās attīstīt savas fiziskās un garīgās spējas.

Tehnikumā bija lielais stadions, kur apļa garums bija 400 metri. Audzēkņi spēlēja šahu, dambreti, basketbolu, volejbolu un cilāja svarus. Attiecībā uz iekšējās kārtības noteikumu pārkāpšanu





direktoram bija stingra nostāja. «Ja nepratisiet uzvesties, būs jābrauc prom», viņš isi un saprotami pauda savu nostāju. Vislabāk man veicās mežkopībā un meža taksācijā. Smagākais priekšmets man bija krievu valodas gramatika. Tehnikuma laikā man bija izcili panākumi sportā. Mani iekļāva Tukuma rajona svarcēlāju izlasē. Tāpat aktīvi nodarbojos ar vieglatlētiķi, un citiem sporta veidiem.

Pēc 2. kursa, 1959. gadā, bija pirmā nopietnā prakse. Izvēlējos Lubānas MRS Klāņu mežniecību. Bija jāveic kailciršu stigošana, kuras sasniedza pat 10 hektārus. Pēc tam veicām dastošanu. Toreiz Lubāna ezerā nebija noregulēts ūdens līmenis un pavasarī tuvējie meži applūda. Pa kvartālstīgām pārvietojāmies ar motorlaivām. Lai meža mašīnas varētu izbaukt, veidoja speciālus ceļus, kuros iekļāja saskrūvētas brusas. 1960. gada pavasarī notika nākamā prakse. Izvēlējos Strenču MRS. Man uzticēja izcilo prieku potzaru potēšanu uz trimgadīgiem potcelmiem.

1960. gadā tehnikumu beidzu un bija jāizvēlas nākamā darba vieta. Lai paplašinātu savu ģeogrāfiju izvēlējos Daugavpils MRS. Priedaines mežniecībā sāku strādāt par meža meistaru. Tagad šajā vietā atrodas dabas parks «Daugavas loki». Apgaitas lielums sasniedza 814 hektārus. Tie bija sausi, skaisti un arī degoši prieku meži. Tajos laikos kilometra attālumā no Daugavas kailcirtes necirta. Pārsvārā kokus zīmogoja un dastoja sanitārajās un kopšanas cirtēs. Gada izstrādes apjoms apgaitā bija tikai 200 kubikmetri koksnēs. Arī tajos laikos notika koku zagšanas. No Daugavas otras puses, vasarā ar laivām, bet ziemā ar ragavām ieradās malkas zagļi. Mans galvenais transporta līdzeklis bija sporta velosipēds. Braukājot pa apgaitu varēja reizē arī uzturēt labu fizisko formu. 1963. gadā

mani pārcēla pie pašas Krāslavas. Tur dzīvoju mežsarga dienesta mājā, kurā nebija elektrības, bet telefons atradās sešu kilometru attālumā. Vienīgais prieks pēc darba dienas bija ar baterijām darbināms radioaparāts. Gadā bija jāizstrādā 1000 kubikmetru koksnēs. Bieži vien stumbrus nogādāja līdz Daugavai, kur tos ar elektrožāģiem sagarināja un iekrāva laivās un nogādāja Daugavpili vai Dunavā.

Galvenā problēma strādniekiem tajos laikos bija draudzība ar alkoholu, kas kavēja padarīt kārtīgi visus uzdevumus. 1964. gadā pārcēlos uz Cēsu MRS Gaujas mežniecību. Ierados šeit, «Mežvidiņos». Apgaitas lielums bija 1136 hektāri. 1967. gadā vietējās skolas direktors, zinot manus panākumus sportā, piedāvāja apvienot meža darbus ar fizikālās skolotāja darbu. 1968. gadā neklātienē sāku studēt Sporta pedagoģijas akadēmijā. To pabeidzu pēc sešiem gadiem. Gadu nostrādāju Cēsu MRS par sporta darbu vadītāju. Pēc tam turpināju meža gaitas un, protams, piedalīties sporta sacensībās. Kā vienu no lielākajiem panākumiem sportā varu minēt izcīnīto čempiona titulu PSRS maratonā (42,195 km).

Meža nozarē strādā arī abi dēli, kurus ar kundzi vienmēr ņēmām līdzī meža darbos. 1999. gadā devos pensijā. Bet 2000. gadā Stalbes pagasta padome piedāvāja konsultēt mežu apsaimniekošanā. Pašlaik cenšos sportot un apsaimniekot savu, piecus hektārus lielo meža īpašumu. Tur galvenokārt aug baltalkšņi un bērzi. Mežs noder malkas ieguvei. Galvenā problēma, kā jau visur Latvijā, ir bebru nedarbi, savu stāstījumu nobeidz sportiskais mežsaimnieks.

*Raimonds Mežaks,
mežkopis*

*Foto no S. Dzalba
personīgā arhīva*

Nākotnē labu mežsaimnieku netrūks



Autora foto

Studenti Kristaps Gulbis un Rolands Jankovskis prakses laikā

Ogres meža tehnikums sadarbojoties ar Konsultāciju pakalpojumu centru (KPC) nosūta savus studentus praksē uz KPC nodaļām visā Latvijā. Šogad Aizkraukles nodaļā uz praksi nosūtīti divi studenti Kristaps Gulbis un Rolands Jankovskis. Prakses laikā studenti pēc prakses programmas iepazīstas ar KPC darbību un apgūst praktiskos mežsaimniecības darbus (cirsmu stigošanu, koku dastošanu un novērtēšanu u. c.). Vērtējot studentu darbu var spriest, ka nākotnē labu mežsaimnieku netrūks, ja pietiks izturības tālākai izglītības iegūšanai.

Vēl jau ir prakses sākums un tie ir pirmie iespaidi, bet pagaidām izskatās daudzsolīši. Sniedzot konsultācijas mežsaimnieciskos jautājumos ir jābūt lielām teorētiskām un praktiskām zināšanām. Teorētisko zināšanu pamatu pamats ir gūts, tagad jāapgūst praktiskās iemaņas un jāliek lietā iegūtās zināšanas strādājot KPC struktūrvienībā. Abu studentu uzņēmība un gribēšana apgūt praktiskās iemaņas ir liela.

*Ivars Līcītis,
KPC Ogres nodaļas vadītājs*

Es esmu mežs

Es esmu mežs un tāpēc arī ciešu,
Piepildīts ar putnu un ar ļaužu
Prieku un ar sūpēm, un pat bieži
Viņu isos mūžus neapjaušu.

Es esmu mežs, es varu un es drīkstu
Liepu sevi audzēt, ozolu un mētru,
Un smilšu sēri kadiķkrūmu sīkstu
Un sevi glabāt klusumu un vētru
Es esmu mežs, pilns spēka zaļojoša,
Kā mūžība, tās pirmsākums un veidols.
Es zemes bize atraisīta, koša,
Kas atjaunojas, pārtop tūkstoš veidos.

Kas būtu es bez cilvēka,
Bez viņa – radītāja,
Es viņa šūpuļliks, es viņa galds
Un māja

(Vitālijs Lozda)





Meža dienās veidoja simbolisku Latvijas novadu parku



Konsultāciju pakalpojumu centrs (KPC) aprīļa beigās rīkoja Meža dienu talku Tajā piedalījās vairāk nekā 60 dalībnieki Tukumā. Talcinieki sadarībā ar A/S Latvijas Finieri un Z/S «Senči» ierīkoja bērza un priedes paraugstādījumus lauksaimniecībā neizmantojamā zemē, lai meža īpašniekiem varētu praktiski parādīt kā labāk ieaudzēt mežu un pēc tam izkopt.

Tur pat apmēram viena hektāra platībā tika ierīkots simbolisks novadu parks. Talcinieki no Zemgales stādīja ošus, kurzemnieki – dižskābārzus, vidzemnieki – liepas, latgaļi – lapegles, bet KPC centrālā administrācija – pilādžus. Tādā veidā simbolizējot katru Latvijas novadu un Rīgu.



Privāto mežu īpašnieki ieinteresēti attīstīties



Vēl februāra vidū Ērgļu pusē kuplā skaitā pulcējās privāto mežu īpašnieki no Rīgas, Siguldas, Aizkraukles, Cēsu un Madonas rajoniem Valsts meža dienesta Konsultāciju pakalpojumu centra (KPC) Madonas nodaļas un Ērgļu arodvidusskolas organizētajā bezmaksas informatīvi izglītojošajā seminārā «Meža apsaimniekošanas darbu organizācija un vieglās meža tehnikas pielietojums».

Semināra pirmajā daļā KPC apmācību centrā «Pakalniēši» visi tika iepazīstināti ar 2008. gadā realizētā projekta par vieglās tehnikas izmantošanas iespējām meža apsaimniekošanā un ieviešanu privāto mežu apsaimniekošanā Latvijā rezultātiem un to nozīmību. Kā uzsvēra KPC Madonas nodaļas vadītāja Mairita Bondare, tie meža īpašnieki, kuri vēlas saimniekot ar šāda veida vieglo tehniku, izvēlas saimniekot, atvieglojot smago roku darbu, videi draudzīgā un savai veselībai saudzīgā veidā, ievērojot darba ergonomiku.

Pēc teorētiskās daļas semināra dalībnieki pa likumotajiem ceļiem traucās uz Ērgļiem. Arodvidusskolas ēdnīcā nobaudījuši īsti latviski bagātīgas un garšīgas pusdienas, visi pasākuma interesenti devās uz Ērgļu arodvidusskolas mežu, kur jau dabā iepazīnās ar iepriekš minēto vieglo meža tehniku. Gan «Dzelzs zirga» ar papildaprikojumu, gan kvadracikla ar piekabi demonstrējumi klātesošajos izraisīja nopietnu interesi. Mežu īpašnieki atzina, ka mazu meža īpašuma apsaimniekošanai piemērotākais ir «Dzelzs zirgs», bet racionālāks un daudzveidīgāk pielietojamāks ir kvadracikls ar pareizu papildu aprikojumu. Ikviens pārliecinājās, ka šīs iekārtas ir labs palīgs meža darbos — mazjaudīga un svara ziņā viegla tehnika, kas viegli manevrējama un ar labu caurgājamību, kā arī labi pielietojama malkas, papīrmalkas un sīkbaļķu savākšanai, vējgāžu likvidēšanai, meža stādīšanas darbos un medību saimniecībā.



Mežu īpašnieki atzina, ka mazu meža īpašuma apsaimniekošanai piemērotākais ir «Dzelzs zirgs»

Ērgļu arodvidusskolas direktora vietniekam praktiskajā apmācībā Modrim Radziņam tika uzdoti konstruktīvi jautājumi, kas liecināja, ka daudzi meža īpašnieki jau iepriekš ir interesējušies par šāda veida tehniku un tagad vēlas ne tikai gūt praktisku priekšstatu dabā, bet arī apgūt piecu dienu mācību programmu Ērgļu arodvidusskolā vieglās tehnikas izmantošanā. Vairāki dalībnieki paši iemēģināja roku un tūlīt atzina, ka tikai šī tehnika ir jāapgūst un vislabāk — profesionāla pedagoga vadībā.

Semināra noslēgumā, turpat meža ielokā, pozitīvā gaisotnē visi malkoja kafiju un diskutēja, dalījās pieredzē un vienojās turpmākai sadarbībai. Piepildīta aizvadītā diena gandrīz trīsdesmit pasākuma apmeklētājiem un semināra organizatoriem radīja patīkamu nogurumu, bet mežu apsaimniekotāju patiesā interese attīstīties, gūt jaunu informāciju un mācīties praktiski, semināra organizatoriem radīja stimulu jaunām aktivitātēm.

Te nu gan nevar nepieminēt, ka privāto mežu saimnieku acīs un balsīs nebija jūtams ne izbilis, ne apjukums par krīzes laiku, bet gan optimistiska humora dzirksts, patriotisms un reizē cieša apņēmība tālredzīgākai saimniekošanai — strādāt, iestādīt un apkopt savu un reizē mūsu valsts lielāko bagātību — mežu. Klajā nāca arī atziņas, ka krīzes laiks ir tas laiks, kad ikvienam ir jāpārkārtomas maksimāli izglītojoties, padziļinot savas esošās zināšanas un pārkvalificēties.

Varbūt tieši ciešā saskare ar dabu šajos cilvēkos sēj optimismu, enerģiju un ticību nākotnei? Varbūt sūrā darba rūdītī viņi skaidrāk saskata patiesās dzīves vērtības? Varbūt tieši mežs ir tas, kas pozitīvi iedvesmo, nomierina un dara šos cilvēkus gaišākus un sirdsgudrākus? Varbūt?

Ramona Kristvalde,
Ērgļu arodvidusskolas
tālākizglītības nodaļas
administratore





Sākas Meža dienu pasākumi



Aprīļa sākumā Saldus rajona Lutriņu pagasta «Lašupē» Konsultāciju pakalpojumu centrs kopā ar Saldus mežniecību rīkoja Meža dienu pasākumu «Iepazīsti mežu». Pasākumā piedalījās 120 Kurzemītes pamatskolas 1.–9. klašu skolēni un skolotāji.

Meža gidu izveidotajās darbnīcās brīvā dabā varēja iepazīties ar meža notiekošajiem procesiem.

- Koku darbnīcā varēja nogaršot šo pavasar tecinātās kļavas sulas.

- Augu darbnīcā pagāršot un mēģināt atpazīt dažādus ievārijumus no meža ogām.

- Dzīvnieku darbnīcā izmēģināt kam precizāks šāviens.

- Meža atjaunošanas darbnīcā varēja izmēģināt dažādus darba rīkus, kas domāti meža stādīšanai.

- Neparastajā darbnīcā — ietērpties kostīmos iejusties

bērza, lapsas, dzeņa un citos tēlos.

- Krāsu darbnīcā no apkārt pieejamiem materiāliem izgatavot putnu vai dzīvnieku.

- Darbnīcā «Strādājam mežā» bērni mērija koku augstumu, caurmēru un iepazīs ar dažādiem meža darbiem.

- Mežkopja darbnīcā varēja uzzināt par mežkopja profesiju un iespējām to apgūt.

- Darbnīcā «Pa Mežs» varēja uzzināt par to, kam vismazāk pievēršam uzmanību — sūnām, ķērpjiem, sēnēm un krūmu sugām.

Kopumā pasākumu apmeklēja 125 Kurzemītes pamatskolas bērni un skolotāji.

Visu aprīli un maiju Konsultāciju pakalpojumu centrs plāno dažādus Meža dienu pasākumus Latvijas rajonos. Plānotajiem pasākumiem var sekot līdz Konsultāciju pakalpojumu centra mājas lapā www.kpc.gov.lv sadaļā Semināri.



Jelgavā meža īpašnieki interesējas par ES atbalsta iespējām

Marta nogalē Jelgavas rajona, Sidrabenes pagastā notika seminārs, kuru organizēja Valsts meža dienesta Konsultāciju pakalpojumu centra Jelgavas nodaļa sadarbībā ar Latvijas Lauku konsultāciju centru (LLKC). Semināru apmeklēja meža īpašnieki, kas interesējas par Eiropas Savienības atbalsta saņemšanas iespējām.

Seminārā tika apskatītas šādas tēmas:

- Plantāciju meža ieaudzēšanas lauksaimniecībā neizmantojamā zemē — Latvijas valsts mežzinātnes institūta «Silava» pētnieki Mg. biol. Dagnija Lazdiņa un Dr. silv. Kaspars Liepiņš.

- Enerģētiskās koksnes izmantošanas perspektīvas Jelgavas rajonā — LLKC Lauku attīstības speciālists Gundars Liepa.

- Eiropas Savienības atbalsta pasākumi meža īpašniekiem — Valsts meža dienesta Konsultāciju pakalpojumu centra Jelgavas nodaļas vadītāja Alda Alksne.



Semināra otrajā daļā meža īpašnieki un citi interesenti kopā ar LVMI «Silava» pētniekiem un Valsts meža dienesta un Konsultāciju pakalpojumu centra pārstāvjiem dabā apskatīja un salīdzināja koptas un nekoptas jaunaudzētas, ieaudzētas bērzu un priežu plantācijas, dabiski ieaugušas koptas un nekoptas mežaudzēšanas lauksaimniecības zemēs. Diskusiju veidā meža īpašnieki ieguva speciālistu un citu meža īpašnieku viedokļus. Guva labāku priekšstatu par to, kādu Eiropas Savienības finansējumu var saņemt sava īpašuma sakārtošanai.

Par pārējiem plānotajiem Konsultāciju pakalpojumu centra semināriem iespējams uzzināt KPC mājas lapā www.kpc.gov.lv sadaļā Semināri.



mammadaba

Vidzemes apceļošana
ir jauks brīvā laika pavadīšanas veids

no 1. maija līdz 2. septembrim 2009. gadā

Atpūties, izglītojies un atklāj skaisti — neparasto!

Saņem «Zaļo sajūtu ralliju» dalībnieka karti jebkurā no objektiem Apsceļojot apskates objektus «Zaļo sajūtu rallija» dalībnieka kartē saņem atzīmi-zīmogu

Līdz 2. septembrim nosūti savu dalībnieka karti un brīvā formā rakstītās sajūtas (ne lielāks kā A4 formāts) ar interesantu foto uz vienu no adresēm:

Arborētums, Pārupes ielā 4, Jaunkalsnava, Madonas raj., LV – 4860
«Pakalnieši», Vestienas pag. Madonas raj., LV–4855

Apskates objekti:

✓ Kalsnavas arborētums koku, krūmu un liānu kolekcija. Interesanta skujveņu kolekcija, ceriņi, rododendri. Retumi: tulpu koks, Kobus magnolija, sniegpārslu koks.

Madonas raj. Jaunkalsnava
Tāl.: 29233063, 27841099
E-pasts: srukmane@lvm.lv

✓ Apmācību centrā «Pakalnieši» izstaigājot taku Dzīvnieku mājas iepazīsiet dabīgos un mākslīgos māju veidojumus mežā: ligzdas, dobumus, alas. Iepazīsieties ar putnu sugām, varēsiet pavizināties Pieradināto dzīvnieku sētā.

Madonas raj. Vestienas pag.
Tāl.: 26141853
E-pasts: inese.mailite@kpc.vmd.gov.lv

✓ Vīciema čiekurkalte vecākā čiekuru kalte Eiropā (1895), joprojām tiek kaltēti čiekuri ar senajām metodēm.
Valkas rajons, Vīciems
Tāl.: 26478620

✓ Viršu takā iepazīsiet mežu, iemācīsieties mērit koka augstumu, pazīt dažādas koku un krūmu sugas, sapratīsiet kas ir šķērslaukums, uzzināsiet kādu putnu būri gatavot, lai palīdzētu mazajiem draugiem un mežā uzspēlēsiet spēles.

Cēsu raj. Vaives pag.
Tāl.: 29172638

✓ Mežteku medību pils celta 1905. gadā, apskatīsiet medību trofeju izstādi, uzzināsiet par medijamiem un aizsargājamiem dzīvniekiem. Uzķāpiet medību torni, iejutīsieties mednieka lomā.

Alūksnes raj. Jaunanna
Tāl.: 26545195

✓ Lubānas mitrājs, ūdens putnu novērošana dzīves vidē (reģistrētas 225 putnu sugas), ezera augi, zivis, dzīvnieki.

Madonas rajons, Ošupe
Tāl.: 29234956
E-pasts: infolubans@inbox.lv

Sīkāka informācija pa tāl. 27841099 (Sarmīte) vai 26141853 (Inese)

Organizē: A/S Latvijas valsts meži (LVM), Mammadaba un Valsts meža dienesta Konsultāciju pakalpojumu centrs (KPC)





Privātie mežsaimnieki Francijā, līdzīgi kā pie mums, koksnes pievešanai izmantoto atbilstoši pielāgotu lauksaimniecības tehniku.

Kooperācija — privātā meža īpašnieka interesēs

Latvijā «mazais» meža īpašnieks, kam pieder daži hektāri meža, pārsvarā gadījumu koksnes tirgū darbojas individuāli. Veiksmīgākajā gadījumā viņš noslēdz līgumu ar pārstrādes uzņēmumu. Taču bieži vien koksni uzpērk starpnieki, paturot sev daļu peļņas. Vēl citos gadījumos pirkuma līgumu nenoslēdz vispār. Un tad, ja rodas strīdīga situācija, parasti meža īpašnieks ir tas, kurš paliek zaudētājos.

Darījumiem ar augošu mežu (cirsmām) vai kokmateriāliem pamatā ir pircēja-pārdevēja attiecības. Meža nozares pārstrādes uzņēmumiem ir nepieciešamas garantētas piegādes. Savukārt meža īpašnieks ir ieinteresēts dabūt labāko samaksu par saviem kokmateriāliem.

Puse Latvijas mežu pieder privātajiem, puse — valstij. Šo, valstij piederošo daļu, apsaimnieko AS «Latvijas valsts meži» — organizācija, kas bauda monopolista priekšrocības, jo spēj nodrošināt pastāvīgas kokmateriālu piegādes. Savukārt «spēles laukuma» otrā pusē haotiski rosās aptuveni 150 000 privāto meža īpašnieku, kuru vidējais meža īpašums ir apmēram 7,5 ha. Pie tam der ņemt vērā, ka gandrīz vai katram īpašniekam ir savs viedoklis par to, kā pareizāk apsaimniekot mežu. Ne mazums gadījumu, kad šis viedoklis ir aplams vai tā nav vispār...

Vai Latvijas «mazais» meža īpašnieks var būt konkurētspējīgs koksnes tirgus dalībnieks? Domājams, ka jā. Ar nosacījumu, ka īpašnieks piedalās kādā no meža īpašnieku apvienojām organizācijām. Tiesa, Latvijā jau 90. gados bija mēģinājumi attīstīt mežinieku vispārēju kooperāciju. Taču iecere neīstenojās. Iesāktais paputēja,

vārdi «kooperācija» un «kooperatīvs» ieguva nepievilcīgu nokrāsu. Izvērtējot iespējamās klupšanas akmeņus un iepazīstot citu valstu pieredzi, ir pamats uzskatīt, ka kooperācija, tāpat kā māja, ir būvējama no pamatiem, nevis no jumta. Proti — iniciatīvai jānāk no vietējiem meža īpašniekiem, no viņu pašu vidus jāizvirza uzticami līderi. Un, pats galvenais — ir jāapzinās, ka kooperācijas attīstīšana valstiskā mērogā nav dažu dienu vai mēnešu jautājums — tas ir mērķtiecīgs darbs daudzgužu garumā.

Ar «piedzimšanas pabalstu» vien nav līdzēts

Līdz šodienai Latvijā nodibinātas vairāk nekā 40 vietējās jeb mazās apvienības. No tām par savu esamību pagaidām likušas manīt labi ja 10. Biedrības nodibinājās pāris gadu laikā, pateicoties iespējai saņemt Eiropas Savienības struktūrfondu atbalstu. Līdzības runājot, katrai jaunizveidotai biedrībai bija iespēja saņemt un izmantot vienreizēju «piedzimšanas pabalstu». Visticamāk, ka daļa no izveidotajām apvienībām tagad varētu kalpot par bāzi kooperatīvo sabiedrību izveidei un attīstībai nākotnē. Tomēr šādu kooperatīvu veiksmīga izveide grūti iedomājama bez vienota valstiska redzējuma un stimulējoša atbalsta no valsts, kā tas ir, piemēram, Vācijā. Latvijā meža īpašnieku apvienību viedoklis ir tāds: lai veicinātu meža īpašnieku sadarbības formu attīstību, ir nepieciešams no valsts organizēts finansiāls atbalsts jaunu kooperatīvo sabiedrību veidošanai, kā arī esošo apvienību un jaunizveidoto kooperatīvu stiprināšanai. Piemēram, tā biedrība, kurā ir vismaz 50 biedri, varētu pretendēt uz atbalstu biedrības adminis-



Biedrības „Bārbele“ vadītājs Jānis Folkmanis: „Francijas papeļu audzētāji pierāda, ka pieklājīgu koksnes ražu var iegūt arī pārdesmit gados“



Kooperatīvs Francijā, Šampanjas reģionā, ir ierīkojis eksperimentālos stādījumus dažādiem ātraudzīgajiem enerģētiskajiem kokaugiem, tostarp akācijai.



Hārvesters uz miniatūra ekskavatora bāzes - optimāls risinājums krājas kopšanas cirtēs vienā no vācu kooperatīviem.





trativās kapacitātes stiprināšanai vismaz 2–3 pirmos gadus, kā arī meža apsaimniekošanas programmatūras un varbūt pat mazgabarīta mežtehnikas iegādei. Šobrīd biedrības pastāv, galvenokārt pateicoties to vadītāju un biedru entuziasmam, viņu darbs organizācijā vairāk līdzinās hobijam.

Kooperācija — vairāku līmeņu sistēma

Latvijas Meža īpašnieku biedrība (MIB), kas ir valsts mēroga organizācija, ar Meža attīstības fonda atbalstu pērn īstenoja projektu «Priekšlikumu izstrāde privātās mežsaimniecības atbalsta pamatnostādņem». Projekta ietvaros šī raksta autoram bija iespēja iepazīt Vācijas un Francijas meža īpašnieku kooperācijas pieredzi, kas krāta vairākus gadu desmitus.

Lūk, dažas būtiskākās kopīgās iezīmes, ar kurām būtu jārēķinās arī mums, domājot par kooperāciju veidošanas perspektīvām Latvijā:

- ✓ Kooperāciju motivējošais faktors — kokrūpniecības nozarei nodrošināt stabilas kokmateriālu piegādes, īpašniekiem — pienācīgu atlidzību.
- ✓ Iesaistīšanās kooperatīvā ir brīvprātīga.
- ✓ Kooperācija ir sistēma, kuru veido vairāki, savstarpēji saistīti līmeņi. Pirmais jeb saimnieciskais līmenis — vietējā biedrība (kooperatīvs), kas darbojas konkrētā reģionā. Otrais jeb mārketinga līmenis — organizācija, kas apvieno vietējā mēroga kooperatīvus un pārstāv tos kokmateriālu tirgū. Trešais jeb politiskais līmenis — organizācija, kas pārstāv meža īpašnieku intereses nacionālā mērogā.
- ✓ Vietējo kooperatīvu efektīvas darbības priekšnosacījums — lai biedru īpašumi būtu pēc iespējas vairāk koncentrēti konkrētā teritorijā.
- ✓ Kooperācijas attīstība ir ilgstošs process (piem., Francijā kooperatīvu veidošanās aizsākās jau 20. gs. sākumā).

Paredz nākotni enerģētiskajai koksnei

Francijā un Vācijā valstiskā līmenī mērķtiecīgi tiek veikti pētījumi, lai jau tuvākajā nākotnē palielinātu enerģētiskās koksnes apjomu ieguvu un izmantošanu. Šajā jomā aktīvi iesaistās arī meža īpašnieku organizācijas. Diemžēl, pagaidām Latvijā nav skaidras stratēģijas par enerģētiskās koksnes audzēšanu un izmantošanu. Tajā pašā laikā mums Latvijā esot ap miljonus hektāru lauksaimniecībā neizmantojamās zemes — potenciāli apmežojamās platības, kurās var ieaudzēt mežu, meža plantācijas, iegūt enerģētisko koksni. Piemēram, Francijā, kas ir izteikti agrāra valsts, ir potenciāli apmežojamo platību deficīts. Tāpēc jāsaūbās, vai tur zemnieki piekritīs atļaut mežniekiem «ieskrieties» ar iekopto zemju apmežošanu. Interesanti, ka vāciešiem vispār svešs ir jēdziens «lauksaimniecībā neizmantojamās zemes» — vai nu uz zemes aug mežs, vai nu to kopj zemnieks, vai arī uz tās atrodas ēkas vai būves.

«Hektārnīkam» izdevīgāk būt kooperatīva biedram

Reizēs, kad iznāk runāt ar mūsu meža īpašnieku par iespējām iesaistīties apvienībā, bieži jādzird: «Ko tad nu es, man jau tikai daži hektāri meža!» Te jāatzīmē, ka Vācijā vidēji uz katru no diviem miljoniem īpašnieku ir tikai 2,4 ha meža. Savukārt franči apgalvo, ka pie viņiem dziļi iesakņojusies tradīcija «katrai ģimenei — savu mežu». Rezultātā šajā valstī ir ļoti daudz īpašnieku, kam pieder aptuveni viens hektārs meža un apziņa: «Esmu meža īpašnieks!». Franču mežsaimnieki atzīst, ka šie meža īpašnieki ir pirmie kandidāti uz dalību kooperatīvos. Jo gan valstij, gan meža īpašniekam ir izdevīgāk, ja šie nelielie īpašumi tiek atbilstoši apsaimniekoti.

Audzē papeles, iznomā mežu

Francijā bija lieliska iespēja iepazīt izteikti atšķirīgas meža

apsaimniekošanas prakses, ko īsteno vietējie kooperatīvi.

Pirmajā gadījumā viesojāmies kooperatīvā, kas attīstījuši papeļu audzēšanu. Tiesa, šo koku viendabīgie stādījumi vairāk atbilst jēdzienam plantācija, nevis mežs. Taču rezultāti ir ievērojami — 16 gadu laikā iespējams izaudzēt nociršanai 200 m³/ha, gūstot 8 000 eiro lielu peļņu, tātad — aptuveni 350 latus gadā. Jāatzīmē, ka iegūtos kvalitatīvos apaļkokus nepārstrādā Francijā, bet tie tiek sūtīti uz Itāliju, kur ražo augstas kvalitātes saplāksni. Vidējās kvalitātes sortimentus izmanto taras ražošanai, zemākās kvalitātes — papīrmalkai un malkai.

Otrajā gadījumā iepazināmies ar mežkopjiem, kuru kooperatīvā kopumā ietilpst vairāki simti hektāru ozolu meža. Augsnes īpatnību dēļ konkrētajā apvidū galvenā mērķa suga ir ozols, kas tad arī tiek audzēts, kopts. Izrādās, ka ozolu mežu īpašniekiem nozīmīgākos ienākumus no meža nodrošina nevis koksnes izstrāde, bet gan... meža platību iznomāšana medībām.

Ko iegūst kooperatīva biedrs?

Kāds ir ieguvums meža īpašniekam, kļūstot par biedru un vienlaicīgi arī par kooperatīva līdzīpašnieku? Apkopojot Francijas un Vācijas pieredzi, var teikt sekojošo. Dalība kooperatīvā ir brīvprātīga, tajā pašā laikā kooperatīva biedriem ir lielākas iespējas saņemt valsts atbalstu. Iestājoties kooperatīvā, meža īpašnieks noslēdz līgumu ar kooperatīvu, piemēram, uz trim gadiem. Īpašnieks uztic kooperatīvam veikt nepieciešamos mežsaimnieciskos darbus — meža atjaunošanu, kopšanu, mežizstrādi un koksnes pārdošanu. Šo darbību pamatā ir meža apsaimniekošanas plāns un vienošanās ar meža īpašnieku par konkrētajā gadā veicamajiem darbiem. Ieguvums meža īpašniekam ir tāds, ka pašam nav jālauza galva par pakalpojumu

pirkšanu, nav jātērē laiks, lai kārtotu darījumus, meklētu izdevīgus piedāvājumus vai profesionālu padomu mežsaimnieciskajos jautājumos. Tās ir ilgtermiņa attiecības, kurā kooperatīvs uzņemas atbildību par īpašuma apsaimniekošanu. Un tā kā meža īpašnieks ir arī kooperatīva daļu īpašnieks, tad jebkādas problēmas var tikt pārrunātas kooperatīva kopsapulcē. Viens no kooperatīvu darbības principiem — tie ir bezpeļņas organizācijas. Iegūtās peļņas mazāko daļu izmaksā biedriem dividendēs, pārējo iegulda attīstībā, lai nodrošinātu konkurētspēju.

Biedriem palīdz ar padomu

Latvijā zināmās un aktīvākās meža īpašnieku biedrības pagaidām saviem biedriem galvenokārt palīdz ar konsultācijām un padomiem, palīdz pie projektu sagatavošanas un ieviešanas. Kā veiksmīgus piemērus, no kuriem kolēģi var pamācīties, var minēt Rūjienas meža īpašnieku biedrību (vadītājs Madars Kalniņš), Kurzemes meža īpašnieku apvienību (vadītājs Aigars Grīnbergs). Apvienībā «Bārbele» tikko pabeigts darbs pie projekta, kura ietvaros piesaistījām jaunus biedrus, izveidojām pamatu meža īpašumu datu bāzei, kā arī palīdzējām biedriem sakārtot meža īpašumu robežas, izmantojot GPS iekārtu. Šo projektu īstenojām nevalstisko organizāciju kapacitātes stiprināšanas programmā, kuru administrē Sabiedrības integrācijas fonds un atbalsta Eiropas ekonomikas zonas un Norvēģijas valdības finanšu instrumenti.

Informāciju par meža īpašnieku nodibinājumiem Latvijā un meža īpašniekiem aktuālo informāciju var iegūt MIB mājas lapā www.mezaipasnieki.lv

Jānis Folkmanis,
MĪA «Bārbele» vadītājs
www.abmezi.lv

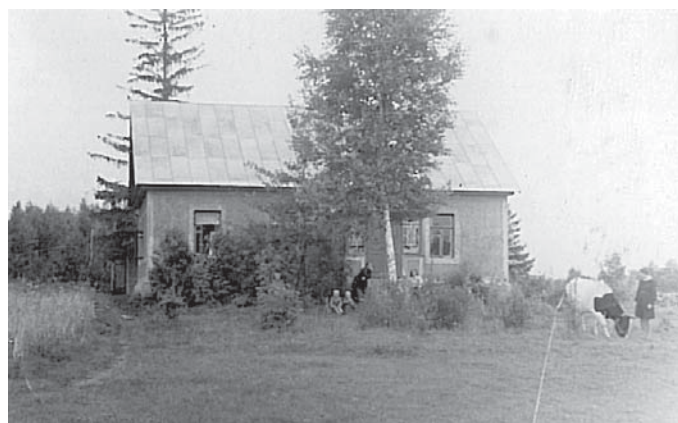




Ko man nozīmē mežs



Meža vērtību laikam vislabāk izjūt tas cilvēks, kuram ir pēc tā vajadzība, bet pašam meža nav.



A tceros bērniībā ar kādu mīlestību un ilgām pēc meža runāja mans tēvs un māmiņa. Runa bija par visai ikdienišķu vajadzību pēc malkas, kuru atļāva sagādāt savā mežā mūsu ģimenei tuvs radnieks. Protams, vākt vai cirst, nevarēja kādus tur dzižus kokus, bet gan vēja lauztos un nokaltušos gan. Radnieka meža platība tika iztērēta līdz pēdējam tādām zariņam. Ja tētis pāris nedēļas atveda ar zirgu malkas vuzmiņu no radiem, kuri dzīvoja desmit kilometru attālumā no mums, tad viņš malkas pagali salīdzināja ar cukura gabalu, kuru ilgi cilāja un domāja, vai to ielikt iekurtajā pavardā, vai zupas izvārīšanai pietiks ar iepriekš ieliktajām.

20. gadsimta sākumā notika pāreja uz viensētām, stāvoklis mainījās, un tētim radās iespēja iegūt savā īpašumā

saimnieciskās zemes platību, kas ietvēra arī pāris hektārus meža. Grūti, pat neiespējami aprakstīt tās izjūtas un pārdzīvojumus, kas saistīti ar mežu. Mežmalas noriņā agrā rīta stundā varēja redzēt rotaļājamies vairākus mazus zaķīšus, gluži kā cilvēkbērņus, lēkajam vienam ap otru. Dažreiz no meža iznāca žuburainais briedis vai stirnu bars. Likās, ka jāaiztur elpa, lai neiztraucētu šo jauko dabas norisi. Un pašā mežā, kā tik tur nebija! Sākot ar spārnotajiem iemītņiem kokos un beidzot ar ogu un sēņu bagātību koku paēnā.

Pavasaros izejot arī pirms saules lēkta, bija patikami klausīties, kā viss mežs vīterot vīterojā. Kādas skaņas tur tik nebija saklausāmas! Īsta simfonija! Visam tam cauri skanēja dzeguzes zelta zvans. Sīko krūmāju biezoknī augu nakti pogoja lakstīgalas.

Mana māja ir ieskauda meža ielokā. Laika gaitā mežu skaisti iekopa. Vēl tagad pie mājām, kā tā laika liecinieces, stāv egle un bērzs, kas simbolizēja manu vecāku savstarpējo cieņu, uzticību un mūžīgo mīlestību. Tas viss ir tik skaisti pateikts dziesmā, ko izpilda muzikālā grupa «Zēļļi».

Meža vidū bija izrakts dīķis, kur vasaras svelmainajās dienās guvām veldzi, varējām nomazgāties, izpeldēties un izgozēties dīķa smilšainajos krastos, kuros atspīdēja dzeltenī, dzintaram līdzīgi akmentiņi.

Pašā meža nostūrī bija izveidojies avotiņš, kurā pa sīkajām ūdens dzīslām vienmēr pildījās ūdens — dzidrs un tīrs.

Starp divām slaidajām priedēm bērniībā tētis bija ierīkojis šūpoles, kur Lieldienās ne tikai es ar brāli, bet visi kaimiņu bērni varēja izšūpoties līdz sirds patikai.

Meža taciņas malā atradās bērzu ieskauda uzkalniņš, kuru attīrījām no zariem, izplāvām zāli, sanesām sēdēšanai koka klučus. Sestdienas vai svētdienas novakarēs jaunieši bariņos devās pie mums uz kārtējo «zaļumballi», kur par muzikantu bija ielūgts mans onkulis vai arī brālis, kurš bija apguvis ermoņikas spēli. Mēness gaismā sevišķi skaisti izskatījās apkārt laukumam

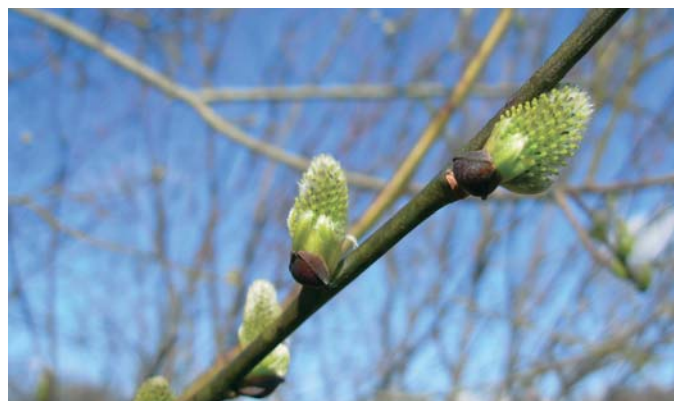
lepnī stāvošie bērzi savos baltajos tašu zābakos. Balliniekus vienmēr pavadīja dziesmas. Tajā laikā bija iecienīta dziesma «Šalc zaļais mežs» un «No tumša meža».

Pārcilājot tā laika atmiņas, man liekas, ka agrāk laukos sabiedrība bija daudz dziedošāka ne kā tagad. Cik atceros, ka bērniībā visa mūsu ģimene vakaros pēc padarītiem darbiem bieži dziedāja, jo saka, ka dziesma palīdz gan strādāt, gan dzīvot. Tā vienmēr uzmundrina un dod optimistisku noskaņojumu.

Smags pārdzīvojums saistībā ar mežu bija pēc kolektīvizācijas 1949. gadā. Manu vecāku rūpīgi koptajā mežā brauca, cirta un veda kokmateriālus, visi, kam vien bija vēlšanās. Māmiņa no sūpēm un izmisuma aizvilka logiem priekšā aizkarus, lai acis neredzētu, kā tiek izpostīts viņu zaļais lolojums.

Bērniībā tētis mums ar brāli pie verandas lika iestādīt pa ozoliņam, lai tik augtu uz mūsu laimi, lai mēs dzīvī izaugtu par stipriem un nelokāmiem cilvēkiem kā šie ozoli. Lieki atgādināt, ka kokiem ir liela nozīme gaisa attīrīšanā un veselības saglabāšanā. Savulaik skolas gados mežniecības organizēja čiekuru savākšanas kampaņas. Lielu ieguldījumu mežu paplašināšanā devu arī es, savācot un nododot mežniecībā prāvus čiekuru daudzumus.

*Zofija Pundure,
pensionēta skolotāja*





Kā savu īpašumu padarīt pievilcīgāku?



lestājies pavasaris. Pirms koki vēl saplaukuši un zāle sazēlusi, jāpaspēj sakopt apkārtni un atjaunot nocirstos mežus vai pat ieaudzēt jaunu mežu.

Tomēr gribētu aicināt meža īpašniekus atrast laiku, pieliekot klāt nedaudz vairāk pūļu un mazliet naudas, sakārtot savu meža īpašumu tā, ka pašam un varbūt arī citiem būs prieks tajā uzturēties – sarīkot kādu ģimenes, draugu vai pat plašākas publikas pasākumu. Daudz ir tādu vietu, kuras varētu uztaisīt par savu paradīzes stūrīti, kaut gan varbūt pirmajā brīdī tā pašam nešķiet. Piemēram, reizē ar lauksaimniecībā neizmanto to zemju apmežošanu un izkopšanu paveras lieliska iespēja sakārtot savu īpašumu.

Kā padarīt ainavu estētiskāku?

Vispirms jānovērtē, kā izskatās jūsu īpašums no vietām, kurās jūs vai citi cilvēki bieži uzturas. Ja skats, kas paveras no šīm vietām jūs neapmierina, laiks kaut ko darīt.

Ainavu veido kopskats, tāpēc nav nozīmes uzlabot tikai kādu nelielu daļu no tās. Jāsāk ar lauku, kas atrodas starp skatupunktu un mežu. Izvērtējiet pats, vai to art, pļaut vai atstāt lai aug, jo ir tādas pļavas, kas izskatās vizuāli pievilcīgas arī nepļautas. Nākamais

uz ko jāskatās ir mežmala, jo tieši tā ir tā meža daļa, ar kuru var panākt vislabāko vizuālo efektu. Pareizi izveidota mežmala saplūdis ar jebkāda veida mežaudzi. Mežmalu veido pakāpeniski lēzenu vertikālā virzienā un nedaudz robainu horizontālā virzienā, tā lai rastos dabiskas mežmalas efekts. Priekšā ieteiktu stādīt neliela auguma krūmiņu un pakāpeniski pāriet uz lielāka auguma krūmiem, līdz beidzot gar pašu meža sienu var iestādīt kādu interesantu koku, kas izceltos uz mežaudzes fona aiz tās. Mežmalas veidošanā iesaku izmantot sugas, kas izceltos un kombinēt tās tā, lai kaut kas interesants mežmalai piemistu cauru gadu. Būtu vēlams izmantot gan lapu, gan skuju kokus. Tas viss varbūt izklausās pārāk dārgi, bet tā nebūt nav, ja jūs izmantotu mežmalās, mežā vai pamestās mājvietās izraktus stādus. Loti skaists ir tik ļoti pazīstamais pilādzis, mežrozītes, grimonis, lazda, irbene, segliņi, plūškoks, ieva, liepa un pat uz lauka izrakts kārpainais bērzs uz skujkoku fona nākotnē izskatīsies ļoti izteismīgs. Stādot krūmus vai kokus nevajadzē-



tu aizmirst par tiem piemērotiem augšanas apstākļiem un vēlamo stādīšanas laiku, kas ir līdz brīdim, kamēr kokiem nav saplaukušas lapas.

Izveidot atpūtas vietu

Lielāks darbs būtu jāiegulda, ja jūs savu īpašumu vēlaties padarīt piemērotu atpūtai dabā. Šajā gadījumā tas var pat neatrasties ceļa vai mājas tuvumā, galvenais, lai tam būtu ērti piekļūt. Atrodi savā īpašumā kādu laucīti, meža ieloku vai pļavas stūri, kuram būtu ērti piekļūt, vieta būtu samērā sausa un interesanta. Ideāli ja vēl tuvumā būtu kāda ūdenskrātuve. Ja jums tādas vietas nav, bet plānojat lauksaimniecībā neizmanto tās zemes apmežošanu, varat to ierīkot tur atstājot kādu ieloku neapstādītu. Darbus sāk

ar sakopšanu, zāles pļaušanu, savākšanu, meža satīrīšanu, krūmu izzāģēšanu un beigās varbūt arī kāda interesanta krūma un koka iestādīšanu. Atpūtas vietā labiekārtošanu varētu turpināt ar ugunsкура vietas ierīkošanu, interesantu āra mēbeļu, pat lapeni vai skata torņa izveidošanu un visu pārējo ko būsiet ieplānojis. Ja jums ir bērni varētu ierīkot rotaļu laukumu šūpoles. Galvenais ļaujiet fantāzijām vaļū, un tiks radīts kaut kas tāds, kas pašam un ģimenei nebeigs nest prieku.

Darbošanās mežā nāks par labu jūsu veselībai, bērniem attīstīs radošo domāšanu un uzlabos noskaņojumu. Nu tad uz priekšu!

Silva Lakša,

KPC Ogres nodaļas vadītāja

Saimniek, pieskati savu mežu!

Ikdienā, sniedzot pakalpojumus meža īpašniekiem, nākas saskarties ar darbībām, kuras veiktas viņa īpašumā, meža saimniekam nezinot. Bieži gadās redzēt jaunus bebru nopludinājumus, kur mežs vēl ir glābjams, svaigus celmus, kas liecina par nelikumīgi nocirstiem kokiem, transporta un cilvēku pēdas.

Šādi novērojumi ir Valsts meža dienesta Konsultāciju pakalpojuma centra Dobeles no-

daļas darbiniekiem. Spilgtākais pēdējā laika gadījums ir Lielauces pusē, kur, veicot lauksaimniecībā neizmantojamo zemju uzmērīšanu, lai veiktu meža transformāciju, tika ievērota taka sniegā no tuvējās mājas. Sekojot pēdām pārliecinājāmies, ka, nesaskaņojot ar meža īpašnieku, veikta koku ciršana un dziļāk mežā izliktas četras cilpas uz zvēru takām. Vienā no tām sniegā redzamas asinis un stirnas apmatojums, kas liecina

par iepriekšējā dienā noķertu un nogalinātu stirnu.

Par malumednieku nodarījumu ziņojām vietējam mežzinim. Operatīvi notikuma vietā ieradās mežsargs un trīs policijas pārstāvji. Policijas darbinieki savāca pierādījumus, nofotografēja notikuma vietu, novāca cilpas un pārbaudīja vietējo māju.

Mājas pagalmā, malkas šķūnī atradās asiņains cirvis un plēve, asinis un stirnas apmatojums. Izmeklēšana turpinās.

Šajā gadījumā Valstij nodarīti zaudējumi 1548 lati, neliku-

mīgi iegūtās produkcijas vērtība 180 lati un krimināllikuma 112. panta 3. daļa paredz brīvības atņemšanu līdz četriem gadiem.

Neredzam attaisnojumu šādām nežēlīgām darbībām pat šā brīža smagajā ekonomiskajā situācijā.

Aicinām meža saimniekus, sevišķi tos, kas nedzīvo savā īpašumā, regulāri apsekot savus mežus, lai gūtu pārliecību, ka mežā nenotiek nelikumības.

Aivars Klūga,

KPC Dobeles nodaļas mežsaimniecības konsultants





Uzzināsim kaut ko vairāk par sēnēm

Čiekura veidotā aptauja atklāja, ka lasītājus interesē informācija par sēnēm un to audzēšanu. Saistošs un interesants ir fakts, ka Ziemeļvidzemes virsmežniecības inženieris-kartogrāfs Raivo Rudzītis 2006. gadā LLU Meža fakultātē ir aizstāvējis maģistra darbu Vides faktoru ietekme uz parastās gailenes izplatību mētrājā.



Kā ienāca prātā doma maģistra darbu veltīt sēnēm?

Līdz šim nav izdevies precīzi aprēķināt meža ekosistēmas vērtību. Pastāv uzskats, ka koksne, lai gan daudzi to vērtē kā pašu galveno, sastāda tikai aptuveni 5% no tās. Vizuāli mēs mežu iztelojamies kā augošus kokus, bet tas vienlaicīgi ir tā vide, kurā mājā daudz dažādu sugu, tas ir tīrs gaiss un vieta, kur vienkārši atpūsties. Nepelnīti maza uzmanība tiek veltīta citām meža izmantošanas iespējām, rūpnieciski galvenokārt izmantojot tikai koksnī. Visus pārējos bioloģiskas izcelsmes materiālus (ogas, sēnes, augus un dzīvniekus u. c.), kurus cilvēki izmanto, atdalot tos no meža ekosistēmas apzīmē ar terminu Meža nekoksnes produkti. Izņemot medības, meža nekoksnes produktu ieguve netiek kontrolēta, nav ieguves limitu, nav pienākuma atjaunot resursus, netiek domāts par to ilgspējīgu izmantošanu.

Kāpēc visvairāk saistīja tieši gailene?

Gailēņu vākšana Latvijā iegūst komerciālus apmērus, bet šajā nozarē iesaistītie izmanto dabas resursus, neiedziļinoties vai tie spēs pietiekoši atjaunoties. Tā arī radās doma pētīt gailenes, to izplatību ietekmējošos faktorus un arī iespēju palielināt to ražību dabīgajā vidē. Ja izdotos noskaidrot faktorus, kas ietekmē gailēņu auglķermeņu veidošanos, radot attiecīgus apstākļus, būtu iespējama ražība vismaz 150 kg/ha.

Gailēņu dzimtas sēnes aug visā pasaulē, parasto gaileni pirmo reizi aprakstījis M. Lo-

beliuss 1581. gadā. No aptuveni 2500 ēdamo sēņu sugām, parastā gailene ir viena no biežāk pārtikā lietotajām sēnēm. Tomēr plašāki pētījumi sākti tikai 20. gs. 80. gados, kad aizsākās sēņu komerciālā vākšana. Ēdamo sēņu izpēte galvenokārt notiek ASV, Kanādā un Eiropā, kur viena no vadošajām valstīm ir Zviedrija. Citviet tam pievēršusies atsevišķi zinātnieki. Latvijā, piem., par parasto gaileni pētījumu nav.

Mikologi sēnes dēvē par noslēpumainām būtnēm....

Jā, tas precīzi raksturo cilvēku pašreizējās zināšanas par sēnēm, tostarp arī gailenēm. Tas, ko mēs sarunu valodā saucam par sēni ir tikai tās auglķermeņi. Vairākos aplūkotajos izziņas avotos sēnes auglķermeņi tiek salīdzināti ar augli kokā, taču sēņu gadījumā šis koks nav redzams. Tas ir micēlijs, kas atrodas augsnē un labvēlīgos apstākļos sabiezinātās micēlija pīcīņās veidojas gailēņu auglķermeņu aizmetņi. Ir vēl daudz neskaidrību par gailenes micēliju — nav zināms, kuros augsnes slāņos tas atrodas, kāda ir tā telepiskā struktūra utt.

Tiešām nav nekādu pētījumu, piemēram, cik tad lielā platībā ir micēlijs un cik dziļi?

Mikorizas sēņu micēliju izplatībai nepieciešams saimniekkoks, ar kuru gailenes gadījumā veidojas abpusēji izdevīga simbioze. Vairākumā aplūkoto darbu tiek rakstīts, ka micēlijs ir līdz 10 cm dziļumā, taču ektomikoriza, ko veido gailene, uz koku saknēm ir atrasta arī 2 m

dziļumā. Tāpat pētnieki norāda, ka diemžēl nav iespējams atdalīt no augsnes visu micēliju, līdz ar to nav zināms cik daudz tā ir augsnē. Ir informācija par sēni, kas aizņem aptuveni 890 ha lielu platību Austrumoregonā un tā varētu būt 2400 gadus veca. Diemžēl nav faktu, kas to apstiprinātu, jo sēnei tad būtu jābūt izaugušai no vienas sporas ar vienotu micēliju. Pastāv arī uzskats, ka micēliji var saaugt, izveidojot micēliju koloniju.

Ir dzirdēts – sēņu atliekas jāizber dārzā un jāgaida, ka izaugs sēnes

Tā ir visistākā loterija, jo ir pārāk daudz nezināmā. Salīdzinoši vienādā priekšu mežā vietām ir gailenes, vietām nav, kāpēc mikoriza ir izveidota tikai ar atsevišķiem kokiem..?

Iepazīstoties ar zinātnisko literatūru, atradu aprakstu kā izdevies pārstādīt baravikas — apkārt ozolam vainaga platumā izrok grāvīti, kurā iestāda ar visu augsni un micēliju izraktas baravikas, tā, lai būtu saskare ar atraktajām ozola saknēm. Veiksmes gadījumā veidojas baravikas un ozola mikoriza. Tomēr vēlos uzsvērt tieši šo veiksmes momentu un atgādināt, ka mēģinot šādā veidā ieaudzēt sēni cilvēks riskē iznīcināt to micēliju, kas bija mežā un tomēr neiegūt baraviku audzi pie mājas.

Zviedru zinātniekam E. Danelam izdevās laboratorijā mākslīgi radīt mikorizu starp priedi un gaileni.

Ko vēl varētu pateikt par gailenes auglķermeņiem?

Latvijā bez parastās gailenes sastopamas vēl zeltkāta, tūbai-

nā, sekstainā un pelēkā gailene. Savvaļas sēnes cilvēkiem ir nozīmīgas kā pārtikas resurss un kā ienākumi, pēc pētījumiem 66% iedzīvotāju lasa un konservē, vidēji 3 kg uz vienu iedzīvotāju, sauss gailenes auglķermeņi satur 15–20% olbaltumvielu, 60–65% ogļhidrātus, 5% taukus un 2–13% minerālvielas. Auglķermeņi satur 94,2% no cilvēkam svarīgajām aminoskābēm. Parastā gailene satur vielu, kas tiek uzskatīta par vienu no efektīvākajiem antioksidantiem, to izmanto uztura bagātinātāju ražošanā. Mājaslapā www.nazdorovje.ru esmu atradis sarakstu ar 90 dažādām slimībām, ko ārstē ar Krievijā ražotiem medikamentiem, kuru sastāvā ir vielas no gailēņu auglķermeņiem.

Vai gailenes var ieaudzēt?

Pagaidām nav metodes, kā pavairot gailenes, tā lai tam būtu rūpnieciska nozīme. Mans mērķis bija, un to domu neesmu atmetis, stimulēt gailēņu izplatību un paaugstināt ražību to dabiskajā vidē. Diemžēl pagaidām rezultātu nav — ir nepieciešami ilgstoši pētījumi un eksperimenti, un pie pareiz zināmā par gaileni nav nekādu garantiju, ka tas vispār ir iespējams — ne visus vides faktorus cilvēks ir spējīgs mainīt sev vēlamajā virzienā.

Pētījumu rezultātā man ir radušās dažas idejas, kuras būtu vērts pārbaudīt eksperimentāli, un to savu iespēju robežās arī darišu — tas man ir sava veida vaļas prieks.

Austra Strumpe,
KPC Valmieras nodaļas mežsaimniecības konsultante





Priežu pumpuri mūsu veselībai



Kārtējo reizi aizejot uz aptieku nākas secināt, ka neskatoties uz visu krīzi zāļu cenas mazākas nekļūst un cilvēki mazāk neslimo, tieši otrādi. Diemžēl ar katru gadu dažādas saslimšanas palielinās, sevišķi bērnu vidū pieaug dažādas elpceļu slimības.



Priedes skujuas izmanto elpceļu, nieru, sirds slimību ārstēšanai.

levākšana

Priežu pumpurus vislabāk ievākt februārī un martā, ja pavasaris kavējas, tad var mēģināt arī aprīlī līdz brīdim, kad tie sāk augt garumā un atver segzviņas. Pumpurs veidots no vairākiem mazākiem pumpuriņiem. Tos vāc no sānu zariem ar nazi nogriežot visu kopu. Priedēm nedrīkst nogriezt galotnes pumpuru kopas! Tās var ievākt tikai no nocirstiem kokiem.

Pumpurus žāvē, izbērtus 3—4 cm biežā slānī, labi vēdināmā telpā. Tos nedrīkst žāvēt zem skārda jumta, kā arī izmantot mākslīgo apsildīšanu. Kaltēšanas beigšanu nosaka pēc pumpuru lūšanas. Lūzuma vietā pumpuriem ir jābūt sausiem. Labos apstākļos pumpuri izžūst 10—15 dienās. Iz kaltētos pumpurus ieteicams glabāt sausā, tumšā un vēsā vietā. Vēlams divu gadu laikā tos izlietot.

Ko šis koks mums piedāvā?

Priedes arsenālā ir skujuas un pumpuri, kas ir vērtīgas medicīnā izmantojamas drogas. Pumpuri satur ēterisko eļļu, sveķus, miecvielas, cieti, rūgtvielu, nedaudz C un K vitamīnus. To novārījumi sekmē augšējo elpceļu darbību, veicina atkrēpošanu. Tiem piemīt arī urīndzenošas un žultsdzenošas īpašības. Ārīgi priežu pumpurus var izmantot peldēm, nomierina nervu sistēmu, mūsdienās tas varētu būt diezgan nozīmīgi.

Dažas «receptes»

Priežu pumpuru novārījums: 1—2 ēdamkarotes sasmalcinātu pumpuru aplej ar glāzi verdoša ūdens un noslēgtā traukā uz lēnas uguns vāra pusstundu. Tad 10 min. istabas temperatūrā atdzesē, nokāš, drogu nospiež. Iegūto izvilkumu šķaida ar ūdeni līdz sākotnējam vienas glāzes tilpumam. Lieto pa ½—⅓ glāzes 2—3 reizes dienā pēc ēšanas kā dezinficējošu un atkrēpošanu veicinošu līdzekli.

Vienu ēdamkaroti pumpuru aplej ar vienu glāzi verdoša ūdens, nostādina 15—20 min. siltā vietā. Izkaš un glabā ne ilgāk kā divas diennaktis. Izmanto: inhalācijām 2—3 ēdamkarotes uz vienu glāzi silta ūdens; kakla skalošanai 2—3 tējkarotes uzlējuma uz glāzi silta ūdens.

Uzvāra ½ l piena un pievieno vienu ēdamkaroti pumpurus, ietin siltā drānā un novieto atdzesēties, līdz uzlējums ir viegli silts. Lieto pret klepu. Dienas laikā jāizdzer viss uzlējuma daudzums.

Uzlējumus var lietot profilaksei rudenī un ziemas periodā.

Šie ir tikai daži ieteikumi, kā var izmantot priežu pumpurus. Katram ir iespēja uzlabot veselību izmantojot dabas veltes. Tas nemaz neprasa tik daudz izdevumu un pūļu. Atliek vien kādā marta svētdienā kopā ar ģimeni vai draugiem doties uz mežu un savākt priežu pumpurus. Tikai darīsim to saudzējot dabu. Rezultātā ieguvums varētu būt šāds — būsim pavadījuši kopīgi laiku ar sev tuviem un patīkamiem cilvēkiem, izstāigājušies pa mežu un saelpojušies svaigu gaisu, savākuši dabas veltes savas veselības stiprināšanai.

Lai jums laba veselība!

Jānis Gržibovskis,
KPC Balvu nodaļas vadītājs

Izmantoti materiāli no
www.adventisti.lv
www.termorelax.com

Lasītāji iesaka

Pašu gatavots balzams

Rendas mežniecības mežziņa vietniece Iveta Abola jau vairākus gadus pati gatavo balzamu pēc izlasītas receptes no dabas produktiem un ar savu domu spēku. To lieto, kad ir švakāka dūša pie tējas un citos nepieciešamības gadījumos.

Balzama recepte nav ar konkrētiem gramiem, bet gan ņemot vērā seno atziņu, ka katrs pats sev ir labākais dziednieks. Balzamu sāk gatavot no agra pavasara, kad sākam vākt paši sev zāles. Par pamatu ņem konjaku, labu degvīnu, rūpīgi gatavotu pašbrūvēto vai labu spirtu, atšķaidītu līdz 60—70 grādiem. To ielej tumšā stikla traukā, noslēdz un uzglabā tumšā plauktā. Agrā pavasarī traukā sāk likt dažādus pumpurus — priežu, bērzu, lazdu, ievu, apšu, krūķu u. c., der praktiski visi koku un krūmu pumpuri, apmēram sauju vai divas. Pēc tam laiks skuju koku dzinumiem un putekšņiem. Balzamu papildina vasaras sākumā un pašā Zāļu vakarā, kad var lasīt visas zāles un ziedus. Rudens pusē var pievienot ogas, kādu saknīti, kādu mežabola šķēlīti.

Balzamu var sākt lietot septembrī, oktobrī. To var lietot pa deserta karotei rītos un vakaros, saaukstēšanās gadījumos pie tējas vai kafijas, pret klepu var ierīvēt krūtīs un muguru, pie sasitumiem, pumpām un noberzumiem kā rīvējamās zāles, galvas sāpēm ierīvēt deniņus, dzīslu un muskuļu sastiepumiem kompresēm. Ierīvējot jāatceras roku virzīt pa pulkstenim, koncentrējoties uz procedūru un labvēlīgu iznākumu.

Uz pavasara pusi trauku atkal sāk papildināt.





Kā daba man «atriebās»

Vēl labajos laikos no kāda saimnieka iegādājās meža īpašumu, kurš bija lielākā daļā izcirtis un mēģināts atjaunot. Biju apņēmības pilna visu sakārtot pielietojot savas mežsaimnieciskās zināšanas. Mežs pamatā aug uz kūdras augsnēm, līdz ar to izcirtumi pamatīgi aizzēlušī ar graudzālēm. Laika gaitā, šur tur katru gadu kaut ko mēģinot stādīt nesagatavotā augsnē nevienmērīgi auga pa kādai eglītei, bērzam un apsei, kurus apskādējuši meža dzīvnieki.

Man kā meža īpašniecei likās nepieņemama situācija, ka manā meža izcirtumā ir tukši graudzālēm aizauguši laukumi. Tā ienāca prātā doma pamēģināt zāli agri pavasarī nodedzināt, cerot, ka laukumiņos pavasarī iekritis kāda sēkla vai pat iestādīšu kādus bērzu stādus.

Domāts, darīts. Jāsaka, ka zāles dedzināšanu ar prieku atbalstīja arī ģimenes locekļi. To gan darījām ļoti agri pavasarī. Negāja viegli, bet darījām to ar prieku. Jāsaka gan, ka izcirtumam apkārt ir grāvji un tuvumā nav māju. Kāds varbūt nodomās — pilnīgs neprāts! Cik nav dzirdēts par nodedzinātām ēkām un sadegušiem piromāniem. No šī viedokļa tas bija diezgan droši, bet vai prātīgi tas ir jautājums.

Pavasaris iestājās pēkšņi ar neskaitāmiem darbiem. Tomēr paspēju iegādāties stādus un izdegušos laukumiņos ar lielu cerību iestādīt, jo kas gan tagad varēja traucēt tiem augt. Biju apmierināta ar paveikto un ar cerībām gaidīju rudenī, kad bērziņi jau būs krietni paaugušies.

Izcirtumu apsekot sanāca tikai vasaras beigās. Tas, ko es ieraudzīju, bija šokējoši. Manā izcirtumā laukumos auga graudzāle cilvēka augumā! Iestādītos bērziņus pat nav ko domāt atrast. Un tas viss noticis pa pāris mēnešiem! Te nu tagad vietā ir teiciens «Cilvēks domā, Dievs dara». Šajā mirklī sapratu, ka mēs cilvēki tādas niecības vien esam un ka saimniekojot mežā nepietiek tikai ar zināšanām un pieredzi, tas ir kas vairāk. To man māte Daba skaidri un nepārprotami atgādināja. Viens gan ir skaidrs, ka šopavasara ar dedzināšanu vairs neaizraušos. Būs vien jāpieturas pie klasiskām un pārbaudītām meža atjaunošanas metodēm. Tomēr jautājums par aizaugušiem zāles laukumiem manā izcirtumā paliek joprojām atklāts. Varbūt jums ir kāda laba ideja?

*Velta Zālite,
meža īpašniece*

Apvienotas leriķu un Nītaures mežniecības

Sākot ar 1. aprīli izveidota Amatas mežniecība, apvienojot līdzšinējās leriķu un Nītaures mežniecības. Jaunizveidotā mežniecība atradīsies Drabešu pagasta «Mētrās». Izmaiņas skars tikai Nītaures un Zaubes pagasta iedzīvotājus, kuriem tagad būs jādodas uz Amatas mežniecību.

Čiekura nākamajā numurā:

- Kā labāk īstenot ES projektus
- Par pieredzējušo mežkopi Kasparu Bušu
- Vasaras darbi mežā
- Par pieredzi ainavu plānošanā

Rumpaušus vislabāk žāvēt

Pavasaros zem skuju koki un izcirtumos smilšainās augsnēs samērā bieži sastopama sēne ar smadzenēm līdzīgu tumši brūnu cepurīti. To sauc gan par bisīti, ķerveli vai rumpausi. Lai gan sēne ir indīga, pēc rūpīgas žāvēšanas vai atkārtotas novārīšanas, mainot ūdeni, to var lietot uzturā.

Daudzi nezināšanas dēļ tās jau salasītas nereti vienkārši izmet. Iedarbojas stāsti par saindēšanos, arī sagatavošana ir sarežģīta, jo vajadzīga vairākkārtīga novārīšana. Un arī garša ir diezgan specifiska. Bet Eiropā šī sēne kaltētā veidā izrādās viena no pieprasītākajām un arī dārgākajām — līdz 60 Ls/kg.

Mūsu ģimenei pavasara sēnes ir lielākais gardums. Pagājušajā gadā pamēģināju tās sagatavot kaltētas. Jāsa-



ka, ka pēc to lietošanas visi esam dzīvi. Tomēr tās jāprot pareizi izkaltēt: salasītās sēnes vienkārši žāvē saulē uz sietiem 2 nedēļas, tad saber vaļējā traukā un ½ gada laikā indīgā viela giromitrīns izzūd un sēnes ir lietojamas. Izrādās, ka interneta adresē www.dikorosi.lv atrodama firma Latvijā iepriekšējos gados iepirkusi un pārdevusi šīs sēnes svaigas un arī kaltētas.

Veiksmi pavasara sēņošanā!

Jānis Grundšteins



VMD Konsultāciju pakalpojumu centra administrācija

Salaspils, Rīgas iela 113, LV-2169
Tālr.: 67895808; fakss: 67895809

kpc@kpc.vmd.gov.lv
www.kpc.gov.lv

VMD Konsultāciju pakalpojumu centra nodaļas atrodas visos Latvijas rajonos

KPC nodaļa	Vārds, uzvārds	Tālrunis	KPC nodaļa	Vārds, uzvārds	Tālrunis
Aizkraukles	Ivars Līdītis	65152350, 26108426	Limbažu	Jānis Zvaigzne	64022679, 29151750
Alūksnes	Gvido Reismanis	64381186, 26412244	Ludzas	Ludvigs Karvelis	65722009, 29411165
Balvu	Jānis Grīzibovskis	64520011, 26314426	Madonas	Mairita Bondare	64822528, 28381176
Bauskas	Uldis Dzērve	63960149, 29222487	Ogres	Silva Lakša	65020051, 29296675
Cēsu	Ainārs Amantovs	64130048, 29722111	Preiļu	Astrīda Rudzīte	65381781, 26410476
Daugavpils	Ilgonis Skrinda	65457097, 26438175	Rēzeknes	Andris Zunda	64605032, 26599634
Dobeles	Edgars Laimiņš	63723945, 29484651	Rīgas	Agris Kauliņš	67895819, 26498315
Gulbenes	Ģirts Vilks	64474022, 29168752	Saldus	Dainis Kudors	63824065, 29186107
Jelgavas	Alda Alksne	63048122, 29283108	Talsu	Kristīne Bloka	63222089, 26519781
Jēkabpils	Jānis Sēlis	65207372, 26465432	Tukuma	Dzintars Laivenieks	63125076, 29461401
Krāslavas	Jānis Dzalbs	65620019, 29789364	Valkas	Andrejs Valdēns	64720030, 29424182
Kuldīgas	Sigita Vaivade	63323955, 29103658	Valmieras	Dzintars Alksnis	64250210, 26415649
Liepājas	Uldis Šēnbergs	63491241, 29285111	Ventspils	Lāsma Čavare	63664169, 26112128



Čiekurs informatīvais izdevums

Izdevējs:

Valsts meža dienesta Konsultāciju pakalpojumu centrs
Rīgas iela 113, Salaspils, LV-2169
Tālr.: 67895808; fakss: 67895809
kpc@kpc.vmd.gov.lv; www.kpc.gov.lv

Izdevumu iespiešanai sagatavoja
Sarmīte Grundšteine, KPC Atbalsta daļas vadītāja
Tālr.: 67895816, mob. tālr.: 29133563
e-pasts: ciekurs@kpc.vmd.gov.lv

Makets un druka — SIA «Charta»

**Izdevums izdots ar
Meža attīstības fonda
finansiālu atbalstu**

