

Meža īpašniekus interesē Eiropas Savienības atbalsts



Iepriekšējā gada nogalē un šā gada sākumā meža īpašniekiem bija iespēja pieteikties uz vairākiem Lauku attīstības programmas (LAP) pasākumiem. Šobrīd noslēgušies trīs no četriem 1. kārtas pasākumiem.

Pēc Lauku atbalsta dienesta (LAD) informācijas vislielākā interese bijusi par pasākumu «Meža ekonomiskās vērtības uzlabošana», kurā iesniegti 590 projekti un «Lauksaimniecībā neizmantojamās zemes pirmreizējā apmežošana», tajā iesniegti 228 projekti. Visaktīvākie bijuši Dienvidkurzemes un Ziemeļvidzemes mežu un zemes īpašnieki.

2008. gada rudenī Valsts meža dienesta Konsultāciju pakalpojumu centra (KPC) darbinieki visos Latvijas rajonos informēja meža īpašniekus un organizēja zonālos informatīvos seminārus par LAP pasākumiem, kuros piedalījās 480 dalībnieki, kā arī sniedza gandrīz 1000 konsultācijas par ES atbalsta saņemšanas iespējām. Tāpat tika sniegta praktiska palīdzība projektam nepieciešamās dokumentācijas sagatavošanā un praktisko darbu veikšanā meža īpašumos.

Kā pastāstīja KPC Madonas nodaļas vadītāja Mairita Bondare, Madonas pusē meža īpašnieku interese par LAP pasākumiem bijusi liela. Tomēr ne jau visiem sanāca apmeklēt seminārus, daudz laika pagāja kamēr meža īpašnieki saprata, kas un kādā secībā darāms. Daudzi meža īpašnieki darāmo atlika uz pēdējo brīdi, tā-



Reģionālais seminārs Madonas pusē, kuru organizēja KPC Madonas nodaļas vadītāja Mairita Bondare

dēļ nepaspēja nokārtot visas formalitātes. Piemēram, veikt zemes transformāciju, kas prasa dokumentu kārtošānu un saskaņošanu vairākās iestādēs, kā arī tīri praktiski atzīmēt un uzmērīt attiecīgo platību dabā.

Bez 2008. gadā uzsāktajiem LAP pasākumiem, kuriem arī šogad tiks izsludinātas pieteikšanās kārtas, meža īpašniekiem varētu būt interesanti piedalīties bezmaksas apmācībās par viņus interesējošām tēmām, kuras tiks organizētas LAP pasākuma «Arodapmācības un informācijas pasākumi» ietvaros 2009. gada otrajā pusē.

Turpmāk aicinām meža īpašniekus uzmanīgāk sekot līdzī informācijai par ES finansiālu atbalstu Lauku atbalsta dienesta un Konsultāciju pakalpojumu centra mājas lapās: www.lad.gov.lv, www.kpc.gov.lv,



kā arī vērsties pēc padoma pie Konsultāciju pakalpojumu centra rajonu nodaļu darbiniekiem un neatstāt visu darāmo uz pēdējo brīdi.

Jau šobrīd privāto mežu īpašnieki, sazinoties ar KPC darbiniekiem, var vienoties par sadarbību turpmāk un atstāt savu kontaktinformāciju. Tuvojoties nākamai pieteikšanās kārtai uz īpašniekam interesējošo atbalsta pasākumu, KPC darbinieki par to informēs meža īpašnieku. Visu KPC rajona nodaļu darbinieku kontaktinformācija pieejama www.kpc.gov.lv sadaļā Kontakti vai arī zvanot uz tālruni 67895808.

Šajā numurā :

Jaunami

- ✓ Valsts lauku tīkls – iespēja lauku iedzīvotājiem
- ✓ Mainītas valsts nodevas medniekiem
- ✓ Gada dzīvnieks un putns
- ✓ Izmaiņas virsmežniecībās

2-3.l pp.

Saimniekojam meža

- ✓ «... pirms tam man nebija nekādas pieredzes»
- ✓ Kas jāzina veicot meža zemes transformāciju

4-5. lpp.

Ar mežu sirdi

- ✓ Kā izrādījās mežsargs bija iekritis malumednieka izliktā cilpā
- ✓ Tajos laikos koki tika zāģēti ar elektriskiem zāģiem

6-7. lpp.

Notikumu mozaika

- ✓ Mehānizētās atjaunošanas tehnikas demonstrējumi
- ✓ Skolēniem grāmata «Meža ABC»
- ✓ Veco Āpšu satikšanās

8-9. lpp.

Pasaulē

- ✓ Kādi meži Īslandē?
- ✓ Meža darbu mehanizācijas konference
- ✓ Vētra Eiropā noposta 40 miljonu kubikmetru koksnes

10-11. lpp.

Mans mežs

- ✓ Ilgi domāju par īpašuma zīmju likšanu
- ✓ Simtgadīgas egles ir mana īpašuma liecinieces

12-13. lpp.

Interesanti

- ✓ Kas jāzina potenciālajam foto medniekam
- ✓ Antonam šmoresāna nedraud
- ✓ Kādi koki auguši kolonijās

14-15. lpp.





Paldies par sadarbību!

Mīļie lasītāji!

Pagājušajā gadā Čiekura projekts bijis īpaši ražīgs. Iznākuši vairāki pielikumi — «Meža darbu kalendārs 2009» un sadarbībā ar pieredzējušo mežkopi Aiju Zviedres kundzi, izdevums «Meža dienas laikmeta griežos» un grāmata «Praktiski padomi meža saimniekam». Tāpat atzinīgi novērtētas Čiekura informatīvās lapas. Visi izdevumi pieejami Konsultāciju pakalpojumu centra nodaļās.

Vēlos jums visiem pateikties par sadarbību un atvērtību, stāstot un izrādot savus mežus. Paldies par dalību konkursā «Pastāsti par savu mežu». Šoreiz atsaucība nebija liela, darbiņi publicēti Čiekurā, dalībnieki saņēms solītās balvas. Arī turpmāk droši varat sūtīt rakstiņus, par kuriem saņemsiet balviņas.

Paldies par Čiekura anketas aizpildīšanu, kas turpmāk palīdzēs to veidot interesantāku. Patīkami, ka Čiekurs ir novērtēts ar 7,8 desmit ballu sistēmā, bet 54% aptaujāto cenšas izlasīt katru izdevuma numuru. Paldies Meža attīstības fondam par finansējumu un mūsu sadarbības partneriem par idejām Čiekura uzlabošanai.

Mēs ļoti ceram, ka arī turpmāk Čiekurs tiks atbalstīts un varēsīm to izdot tāpat kā līdz šim.

Kā allaž būsim priecīgi par jūsu vēstulēm un viedokļiem, kuras ļoti gaidīsim. Vēlot visiem možu garu un veselību.

Sarmīte Grundšteine,
Čiekura redaktore,
tāl. 67895816



Jauna iespēja lauku iedzīvotājiem — Valsts Lauku tīkls!



Cik bieži ir dzirdēts, ka tur, kaimiņos, viss notiek, citur Eiropā tās pašas lietas risina savādāk, ka mums jau nekā nav utt. Ja kaut kur aktīvi iesaistāties, tad tikai tajā jomā, kas mums tuva, bieži vien nezinot par citām aktivitātēm savā pagastā, rajonā vai valstī.



Lai mazinātu savstarpējās informācijas apmaiņas trūkumu un dotu iespēju izglīties, apmeklēt kaimiņu pagastus un valstis, pārņemt citu labo pieredzi vai rastu iespēju pašiem piedalīties izstādēs, semināros, izgatavot informatīvus materiālus, lai pastāstītu par saviem sasniegumiem un veiktu pētījumus, ir izveidots Valsts Lauku tīkls.

Valsts Lauku tīkla galvenais uzdevums ir veicināt dažādu organizāciju, valsts institūciju un sabiedriski aktīvo lauku iedzīvotāju savstarpējo sadarbību, uzsvāru liekot uz informācijas apmaiņas nodrošināšanu.

Valsts Lauku tīkla izpildinstitūcija ir Sekretariāts, kura funkcijas veic SIA «Latvijas Lauku konsultāciju un izglītības centrs». Sekretariāta centrālais birojs atrodas Ozolniekos, bet katrā no deviņiem reģioniem (pēc LLKC Valsts da-

ļas reģionu sadalījuma — skat. attēlu) darbojas viens cilvēks.

Šāda veida Lauku tīkli tiek veidoti katrā Eiropas Savienības dalībvalstī, un, tiem apvienojoties, veidosies Eiropas Lauku tīkls.

Lai nodrošinātu sekmīgu Valsts Lauku tīkla darbību, Sekretariāts, apkopojot Valsts Lauku tīkla dalībnieku priekš-

liem. Kaut arī finansējums būs no Tehniskās palīdzības līdzekļiem, tas nenozīmē, ka par šo naudu varēs iegādāties traktoros vai datortehniku, tā ir paredzēta dažādām informācijas aktivitātēm — semināriem, konferencēm, pieredzes apmaiņas braucieniem, dalībai izstādēs, izglītības un pētniecības pasākumiem.

Par Valsts Lauku tīkla dalībnieku var kļūt jebkura organizācija vai pārvaldes iestāde, kas aktīvi darbojas lauku attīstības jautājumu risināšanā vietējā, reģionālā vai nacionālā līmenī. Sekretariāta darbinieki veido Valsts Lauku tīkla dalībnieku datu bāzi.

Esam izveidojuši mājas lapu www.laukutikls.lv, kur var uzzināt aktualitātes, dalīties savā pieredzē un zināšanās, kā arī uzdot jautājumus.

Liene Feldmane,
Valsts Lauku tīkla
Sekretariāta vadītāja

Valsts Lauku tīkls — savstarpēja sadarbība — ceļš uz attīstību

likumus, izstrādā Rīcības programmu, ikgadējo Rīcības plānu, koordinē šīs programmas īstenošanu un tehnisko nodrošinājumu. Rīcības programmā, līdzīgi kā Lauku attīstības programmā, būs aprakstīti pasākumi, kuriem būs iespējams saņemt finansējumu no Eiropas Lauksaimniecības fonda lauku attīstībai Tehniskās palīdzības finanšu līdzek-





MEDNIEKIEM

Mainītas
valsts nodevas

Ar š. g. 1. janvāri stājas spēkā MK noteikumu Nr. 109 «Noteikumi par valsts nodevu par mednieka apliecības, mednieka sezonas kartes un medību atļaujas izsniegšanu, par atļaujas izsniegšanu ārvalstu medniekiem medīt Latvijas teritorijā un atļaujas izsniegšanu izvest medību trofejas no Latvijas, kā arī medību trofeju izvešanas kārtību» (Latvijas Vēstnesis, 2004, Nr. 36) grozījumi:

Punktā 2.2 par mednieka sezonas kartes izsniegšanu, noteikts, ka līdzšinējo 3 Ls vietā jāmaksā 10 Ls. Trešajā punktā noteikts, ka vecuma un izdienas pensionāriem un valsts akreditēto augstākās izglītības iestāžu pilna laika studējošajiem piemēro atvieglojumu valsts nodevai par mednieku sezonas kartes izsniegšanu un nosaka valsts nodevas likmi – 3Ls.

Noteiktas Meža nozares Gada balvas «Zelta čiekurs»

Gada balvu pasniegs četrās nominācijās — «Par mūža ieguldījumu», «Par ilgtspējīgu saimniekošanu», «Par inovatīvu uzņēmējdarbību» un «Par zinātnes ieguldījumu nozares attīstībā».

Balvu «Zelta čiekurs» «Par mūža ieguldījumu» saņems Alfons Grīnfelds, Rīta Insberga, Jānis Kazeks, Antons Kažemaks un Viktors Šķērsts. Visi Gada balvas ieguvēji savu mūžu veltījuši meža nozares attīstībai un ir profesionāļi savā jomā, kuru devumu augstu novērtēja meža nozares pārstāvji.

Laureāti nominācijās: «Par inovatīvu uzņēmējdarbību» ir SIA «Kvinta A», AS «Latvijas Finieris», AS «Latvijas valsts meži» struktūrvienība «LVM Sēklas un stādi» un SIA «Marks M», «Par zinātnes ieguldījumu nozares attīstībā» — Bruno Andersons, Jānis Donis un Pēteris Zālītis.

«Par ilgtspējīgu saimniekošanu» ir Madars Kalniņš,

Staņislavs Prikņa un Ainārs Zvirgzdiņš. Gada balvas ieguvēji šajās nominācijās tiks nosaukti apbalvošanas ceremonijas laikā.

Meža nozares gada balva «Zelta čiekurs» tiks pasniegta jau piekto gadu. Balvas pretendentu vērtēšanu organizē Zemkopības ministrija, un tā notiek divās kārtās. Pirmajā kārtā kandidātus vērtē eksperti un otrajā — zemkopības ministra Mārtiņa Rozes vadītā Meža dienu komiteja. Nominācija «Par mūža ieguldījumu» nosaka piecus Gada balvas ieguvējus, pārējās nominācijās — vairākus laureātus, no kuriem viens ir Gada balvas ieguvējs.

Meža nozares Gada balvas «Zelta čiekurs» pasniegšanas ceremonija notiks šā gada 6. februārī.

Māra Mikule,
ZM Meža politikas
departaments

2009. gada dzīvnieks un putns



Latvijas Dabas muzejs par 2009. gada dzīvnieku ir izvēlējis brūno lāci *Ursus arctos*. Latvijas Dabas muzejs tradicionāli jaunu gadu sāk ar gada dzīvnieka paziņošanu, un šogad nominēts brūnais lācis, kas par sevi pēdējo gadu laikā ir licis ļoti aktīvi runāt gan sabiedrībai, gan masu medijiem un vides speciālistiem.

Latvijas Dabas muzejs, izvirzot brūno lāci par gada dzīvnieku, cer veicināt sabiedrībā diskusijas, kā arī izpratni par jautājumiem, kas saistīti ar lāča un cilvēka līdzpastāvēšanu.

Izmaiņas Valsts meža dienesta virsmežniecībās

Valsts meža dienestā (VMD) 2009. gadā būs divpadsmit struktūrvienības — Konsultāciju pakalpojuma centrs, Meža pētīšanas stacija un 10 virsmežniecības — Austrumlatgales, Dienvidlatgales, Dienvidkurzemes, Madonas, Rīgas reģionālā, Sēlijas, Zemgales, Ziemeļaustrumu, Ziemeļkurzemes, Ziemeļvidzemes.

Š. g. 2. janvārī darbu uzsāk Rīgas reģionālā virsmežniecība, tās pārraudzībā turpmāk būs Limbažu rajona, Ogres rajona un Rīgas rajona teritorija. Tās centrs atradīsies Ogrē, Brīvības ielā 129. Apvienotajā virsmežniecībā būs visas līdz šim Limbažu virsmežniecībā un Rīgas-Ogres virsmežniecībā esošās mežniecības, pavisam 15 — Salacgrīvas, Alojās,

Katvaru, Limbažu, Saulkrastu, Inčukalna, Ādažu, Ropažu, Mālpils, Babītes, Mārupes, Baldones, Ogres, Madlienas un Birzgales un to atrašanās vieta pagaidām nemainīsies un arī mežniecību uzraugāmās teritorijas paliek tās pašas.

Izmaiņas ir arī Austrumlatgales virsmežniecībā un Ziemeļkurzemes virsmežniecībā.

Ar 15. janvāri Austrumlatgales virsmežniecībā apvienotas tiek Rēzeknes un Kaunatas mežniecības. Kaunatas mežniecības uzraugāmajā teritorijā esošo Čornajas, Kaunatas un Stoļerovas pagasta iedzīvotājiem turpmāk vajadzēs griezties Rēzeknes mežniecībā, kuras uzraudzībā pāriet šo pagastu teritorija. Rēzeknes mežniecības atrašanās vieta nemainās.

Ziemeļkurzemes virsmežniecībā ar š. g. 1. februāri darbu uzsāk Ventas mežniecība, kas veidojas apvienojot Piltenes un Popes mežniecību. Ventas mežniecības uzraugāmā teritorija būs abu apvienoto mežniecību uzraugāmās teritorijas, t. i., Piltenes pilsēta ar lauku teritoriju, Zlēku, Jūrkalnes, Užavas un Ziru pagasts. Ventas mežniecība atradīsies Tērandē, līdzšinējās Tērandes mežniecības atrašanās vietā, tā kā izmaiņas būs tikai Piltenes mežniecības apmeklētājiem, kuriem turpmāk vajadzēs doties uz Ventas mežniecību vai arī izmantot Ventspils mežniecības kā vienas pieturas mežniecības sniegtos pakalpojumus.



Par 2009. gada putnu Latvijas Ornitoloģijas biedrība (LOB) izvēlējusies jūras kraukli *Phalacrocorax carbo*.

Aptuveni pirms divdesmit gadiem jūras krauklis atgriezies arī Latvijas faunā un kopš tā laika kļuvis arvien biežāk sastopams. Ornitologi lēš, ka 2008. gadā Latvijā bija ap 20 jūras kraukļu kolonijas, kurās ligzdoja ap 1000 šo putnu pāru.

Foto no interneta resursiem





I.Bīte: «Es gribu pamēģināt ainavu veidot tā, lai optiski mainītos — viena daļa būtu balta ar bērziem, otra zaļa ar eglēm.»

dzīvi ir gājis visādi, esmu dzīvojis Vācijā, Zviedrijā, Amerikā un citur. Man tur bija luksus, bet tas man neko nenozīmēja. Nozīmīga ir cilvēku attieksme un, ja tu redzi, ka vari kādu cilvēku darīt laimīgu, tas ir tas skaistais dzīvē. To es esmu pamēģinājis šeit darīt. Mums vissmukākais ir šeit, ka nāk grupas ar bērniem, kas sēž ratiņos. Mēs ieliekam klēpī viņiem mazu jēriņu un viņi staro un priecājas un mēs arī visi priecājamies līdzī. Tas ir viens no imesliem.

Kad cilvēks sasniedz noteiktu vecumu, tad dzīvē viss jau emocionāli ir bijis. Nāk kopija no kopijas, atkal kopi-

Veidojam harmoniju starp dabu, mājdzīvniekiem un



«Pupsulās» visi mājdzīvnieki ir pieradināti

Ilgvars Bite ir īpašs cilvēks, zemes un meža īpašnieks ar savu filozofiju, uzskatiem un galvenais nesavtīgu vēlmi palīdzēt zināmā mērā no sabiedrības atstumtiem cilvēkiem — bērniem-invalīdiem un veciem cilvēkiem.

Kaut arī ir ziema, iebraucot Ilgvara īpašumā Ķekavas pagasta «Pupsulās», redzams, ka tā ir īpaši un gaumīgi izveidota vieta. Visapkārt mežs, bet ar krūmiem aizaugušās slapjās pļavas vietā — vienkāršas koka celtnes un žogs, diķu sistēma, laukakmeņi, atvesti no Kurzemes, vienkārši izkoptas turpat augušo koku grupas un sala izturīgākie mājdzīvnieki — aitas un kazas, bet tālumā pastaigājas buciņš. Saimnieks pats to sauc par pasaules galu, es teiktu «Dieva auss».

Kāpēc nolēmāt nodarboties ar labdarību?

Es esmu dzimis Latvijā, bet vecāki bija spiesti to pamest, kad man bija divi mēneši. Pa

ja no kopijas, un tas vairs nav tik interesanti. Bet, kas nekad nebeidzas ir tas, ka tu vari citu cilvēku darīt laimīgu. Un tas ir tas, ko es šeit vēlētos darīt.

Kā sākāt?

Četrus gadus laikā te ir ieguldīts liels darbs. No sākuma domāju iekārtot vietu, kur pašam atpūsties, bet tas neizdevās, jo atbraucot šeit es visu laiku strādāju un tam nebija jēgas. Tad sākām strādāt ar bērnu-invalīdu grupām. Mums te brauc arī veci cilvēki, kas pavisam ir aizmirsti vai kam vairāk nav ģimenes. Viņiem nav naudas un nevienam viņi neinteresē. Te viņiem ir saskarsme ar dzīvniekiem, var nākt pavisam tuvu klāt un var aiztikt, jo tie ir pieradināti. Viņi var sēdēt pie ugunsкура un izbaudīt mieru un klusumu. Arī turpmāk mēs ņemsim grupas ar cilvēkiem, kam ir kaut kādas problēmas un kas ir drusku aizmirsti. Varbūt cilvēkus, kam ir problēmas ar narkotikām.



Visi foto no I. Bītes personīgā arhīva

Saimnieks ar savu labāko draugu Apolonu.





Kāpēc izvēlēties šo vietu?

Tāpēc, ka es meklēju vienu vietu, kas ir pasaules beigas. Te arī tālāk nekā vairāk nav.

Sākumā daudz darba bija jāiegulda, lai tikai iztīrītu to, kas te bija. Tagad te var stāgāt ar basām kājām, bet sākumā te bija vieni stikli, vedām prom veselām kravām. Cilvēki te bija veduši un bēruši atkritumus, tas viss bija jāiztīra. Agrāk cilvēki par to nedomāja. Bet tagad tā ir vislielākā problēma pasaulē. Es uzskatu, ka mums ir jārespektē daba, jo pasaulē ir tik daudz cilvēku un to vajadzības pieaug.

Vai jūsu profesija ir bijusi ar mežu saistīta?

Nē, nekad. Es visu mūžu esmu dzīvojis lielpilsētās. Tāpēc tagad tas ir tas skaistākais, ka varu apgūt ko jaunu.

cilvēkiem

Vai jūs pats visu plānojat, kā veidojat ainavu?

Viss notika spontāni. Pirms tam man nebija nekādas pieredzes, pats esmu dzīvojis tikai pilsētās. Tas ir viens no iemesliem. Kad es iesāku to visu veidot, tad mūsu sauklis bija veidot harmoniju starp dabu, lopiem un cilvēkiem. Ja runājam, ka meklējam laimi, tā ir islaicīga lieta, bet apmierinātība, tā ir, ka var būt harmonija starp visām šīm lietām.

Viss ko mēs darām ir zem tā virsraksta. Te mums ir ābeldārzs, kur aug brīnišķīgi āboli, putni apēd kukaiņus, dzīvnieki — zāli, viss notiek sistēmā. Tagad es gribu pamēģināt ainavu veidot tā, lai optiski mainītos — viena daļa būtu balta ar bērziem, otra zaļa ar eglēm. Tā tagad jau sākam veidot, lai varētu atstāt nākošajām paaudzēm.

Kāpēc mēs to visu darām? Katrai rīcībai ir sava vēsture. Viss, ko katrs cilvēks dara, tur ir sava vēsture, ir arī pozitīvi

un negatīvi piedzīvojumi. Man jaunībā tika dotas daudz iespējas, kuras es arī izmantoju.

Vai izmantojāt arī kādu atbalstu?

Šeit es visu esmu darījis bez jebkāda atbalsta. Vienīgais atbalsts man ir bijis par lauksaimniecību zemes izmantošanu (platību maksājumi), un otrs tikko iesniedzu ES atbalstam par jaunaudžu kopšanu. Birokrātija ir pārāk liela un tas patērētais laiks nemaz neatmaksājas. Es domāju, ka tā palīdzība vairāk ir vajadzīga tai māmulītei, kas tur varbūt divas kazas, tas ir daudz svarīgāk, nevis kādai ārzemju firmai, kas tur simts kazas. Tiem, kam tiešām tā palīdzība būtu vajadzīga līdz tiem jau tā nauda nenonāk. Es pats arī nezinu kā to risināt, es redzu tikai to problēmu. Īpašums ir tikai pašā priekam un citiem, ko dot. Šobrīd tie ir lieli minusi.

Kādas ir jūsu nākotnes ieceres?

Tagad ir iestājies tāds laiks, kad pārdomāju dzīvi un uzdodu sev jautājumu, ko tu esi darījis un kāpēc tu esi dzīvojis? Un vai vispār kādam ir bijis kāds labums no tā, ko tu esi darījis. Ja ir kādas iespējas, ko darīt, tad to vajag pamēģināt. Šai vietā manā skatījumā nav nekādas lielas materiālas vērtības un tikai tad cilvēks ir brīvs.

Nākotnē domājam vairāk organizēt seminārus. Man tādas lietas vairāk interesē, tā kā profilaktiskā medicīna, varētu piedāvāt veselības dienas, kurās notiktu cilvēku izglītošana interaktīvā veidā un praktiska atveseļošana. Cilvēkiem, kam ir problēmas, prieku mežā varētu ierīkot vietu, kur elpot svaigu prieku gaisu. Esmu dzirdējis, ka tas līdzot.

Sarmīte Grundšteine,
KPC Atbalsta daļas vadītāja

Kas jāņem vērā veicot meža zemju transformāciju

Pirms vēlamies veikt meža zemju transformāciju vai, vienkāršāk sakot, meža zemi izmantot citiem mērķiem, nepieciešams rūpīgi izvērtēt transformējamās platības lielumu, jo pārejā zeme paliks kā meža zeme un uz to darbosies Meža likums.

Tas īpaši attiecas uz gadījumiem, kad tiek izveidotas ūdenskrātuves. Rokot diķi, transformējamajā platībā jāiekļauj arī tā zeme, kurā tiek izlīdzināta izraktā augsne (bermas josla) un tiek veikti labiekārtošanas un ainavas veidošanas darbi. Bet veicot apbūvi jāizvērtē riska faktors no tuvumā esošiem kokiem.

Meža likuma 41. pants nosaka, ka meža zemes transformācijai citos zemes lietojumu veidos nepieciešama ikreizēja Valsts meža dienesta atļauja. Visas šīs darbības regulē MK noteikumi Nr. 806 «Meža zemju transformācijas noteikumi» (spēkā no 02.10.2004). Šie noteikumi nosaka kārtību kādā ir kārtojama dokumentācija lai plānotās darbības varētu veikt. Meža īpašniekam par transformējamo platību ir jāmaksā valstij nodarītais

zaudējums. Valstij zaudējumus aprēķina ņemot vērā transformējamo platību, viena hektāra dabiskās meža vides relatīvo vērtību atkarībā no meža augšanas apstākļa tipa (nosaka MK noteikumi Nr. 806, 4. pielikums), valstī noteiktā minimālā darba alga mēnesī, koeficients atkarībā no meža zemes saimnieciskās darbības apsežojuma (nosaka MK noteikumi Nr. 806, 5. pielikums) un koeficients atkarībā no transformācijas mērķa (nosaka MK noteikumi Nr. 806, 5. pielikums).

Pirms transformācijas atļaujas saņemšanas nav nepieciešams transformējamā platībā veikt kopšanas cirti, ar domu ka būs mazāk koku un mazāk jāmaksā, koeficients nav atkarīgs no kokmateriālu daudzuma kāds tiks nozāģēts uz attiecīgās platības vienības, bet gan no transformējamās platības vienības.

Veiksmi darbā!

Jānis Rosickis,
Ziemeļkurzemes VM Engures
mežniecības mežzinis

Kā atbaidīt meža dzīvniekus un putnus

Tuvojoties pavasarim un vasarai aktuāls kļūst jautājums par postījumiem lauksaimniecības kultūrās, ogu un augļu dārzos, ko nodara meža dzīvnieki un putni.



Kā viens no problēmas risinājumiem varētu būt speciāla ar gāzi darbināma ierīce — skaņas ģenerators-lielgabals. Viena šāda ierīce ir arī VMD

Konsultāciju pakalpojumu centra Madonas nodaļas Apmācību centra «Pakalnieši» rīcībā. Ierīce tiks izmēģināta un š.g. 7. februāra seminārā demonstrēta darbībā. Ceram uz zemju īpašnieku atsaucību, novērtējot un izmēģinot šo ierīci!

Harijs Vanags,
Apmācību centrs
«Pakalnieši»; tālr. 64828108
vai mob. tālr. 26156359

Lūdzam meža un zemju īpašniekus dalīties savā pieredzē meža dzīvnieku un putnu atbaidīšanā rakstot Čiekuram.





Cilvēks ar jūtīgu un dzejisku dvēseli

Tā par ievērojamo mežkopi Krišu Melderi raksta Miervaldis Bušs grāmatas «Meža vakari» priekšvārdā.

«Ievērojamais mežkopi Krišs Melderis (1880–1942) — administrators un zinātnieks Dr.h.c., dažiem toreiz šķita skarbs un kategorisks, taču patiesībā bija cilvēks ar jūtīgu un dzejisku dvēseli. Ikdienas sarunās to nojaust nevarēja. Atklāties rakstveidā viņam bija vieglāk.

Tēlojumos «Meža vakari» K. Melderis sirsnīgi un atklāti runā no dvēseles uz dvēseli, mēģinādams attīrīt no vulgārās dzīves sārņiem to pasaules izpratni, kas seklāk vai dziļāk slēpta, mīt katrā latvietī. Šī grāmata bija vajadzīga toreiz — trīsdesmitajos gados, un vajadzīga arī tagad.»

Turpinot M. Buša domu, šķiet, ka arī tagad ir pienācis mirklis, lai atkal pārļapotu grāmatu, kas šobrīd liekas tikpat aktuāla.

Krišs Melderis 2. izdevuma priekšvārdā raksta: «Mēs zinām, ka mūsu tālie senči cienījuši un mīlējuši mežu, kas tiem devis ir pajumti, ir uzturu. Kultūrai attīstoties, šī cienība maz pamazām it kā zuda, un tagad dažkārt šķiet, ka tādas vairs nav. «Meža vakaru» lasītāji tomēr liecina kaut ko citu — viņi silti uzņēmuši mūsu stāstus par mežu un klausījušies tos ar dziļu interesi. Tas rāda, ka mīlestība uz mežu nav iznīkususi, kultūras dzīves trauksmē tā tikai aizmirsusies un ārīgi bijusi nesaskatāma kā snaudošais pumpurs zem koka mizas.»

Mežsargs vairākās paaudzēs



Mežkopiis Zigrīds Puriņš dzīvo Cēsu rajona Raiskuma pagastā. Viss, četrdesmit trīs gadus garais darba mūžs aizritējis brienot meža taku. Sanācis strādāt par koku šķirotāju, brāķeri, sveķu meistar un mežsargu.

Par mežsargu savulaik strādāja viņa tēvs un brālis.

«Mežu atceros jau kopš 3 gadu vecuma, kad sāku doties līdzī tēvam, darba gaitās un medībās. Sākumā tēvs strādāja Dikļu virsmežniecībā un ģimene dzīvoja Burtņieku muižā, bet 1936. gadā tēvs pārcēlās strādāt uz Gaujas mežniecību Stalbes un Raiskuma pagastā», atceras mežkopiis. «Arī es un brālis savas darba gaitas sākām šeit, Gaujas mežniecībā», turpina Puriņa kungs. «Lai veiktu un vadītu visus nepieciešamos darbus, ar praksi vien nepietika, tāpēc teorētiskās zināšanas papildināju Raiskuma meža skolā un Ogres kursu bāzē. Strādājot par sveķu meistaru nācās vadīt atsveķošanas darbus, un apmācīt jaunus darbiniekus, bet strādājot par tehnisko vadītāju pārmērit koku kravas un vadīt koku ciršanas darbus. Mežsarga galvenie uzdevumi bija cirsmu iemērīšana, augošu koku uzmērīšana un zīmogošana, kopšanas cirtēs un sanitārajās cirtēs. Liela problēma tolaik bija godprātīgi meža stādītāji un meža kultūru kopēji, tāpēc

meža darbos iesaistīju arī sievu un bērnus». Arī daļa laba mežsarga goda prātu Puriņa kungs apšaubā vēl šodien.

Patīk piedalīties medībās un ogot

Tolaik katram mežsargam bija jāsaģatavo noteikts daudzums čiekuru, slotu un siena. Mīļākais brīvā laika pavadīšanas veids Puriņa kungam ir piedalīšanās medībās un ogošana. Gadījies nometīt arī dižmedijumu – alni. Padomju laikos mežsarga dalība medībās bija obligāta. Kā kuriozu mežkopiis atceras kādu gadījumu, kad ejot ar kolēģi caur purvu gadījies aizķerties aiz kāda šķēršļa un pakrist. Kā izrādījās, mežsargs bija iekritis malumednieka izliktā cilpā. Pašlaik mežkopiis apsaimnieko savu trīs hektārus lielo mežu, cērtot līdz desmit kubikmetriem gadā, bebru grauztos un sausos kokus, kurus saģatavo malkā. Pēc viņa domām jācērt tikai tie koki kuri ir sausi vai slimī. «Jāatstāj taču tie zaļie koki, lai veido ainavu un aci ir kur papriecēt», viņš piebilst.



Foto no personīgā arhīva
Z. Puriņš

Koki jācērt, kad trūkst naudas

Pēdējos gados Puriņa kungs ir ķēries pie lauksaimniecībā neizmantojamās zemes apmežošanas. «Iestādīju egles un tieši 88 ošus. Egles ieauga labi, bet ošus apgrauza staltbrīeži», viņš dalās savā pieredzē. Latvijas mežu īpašniekiem pieredzējušais mežkopiis iesaka stingri ievērot darba drošības prasības meža izstrādē, jo pats savulaik zaudējis brāli, tikai dēļ tā, ka viņš pagājis zem aizzāģēta koka, kurš viņam uzkritis. Tāpat viņš ir pārliecināts, ka īpašnieki bieži vien nedara pareizi, nocērtot visu meža īpašumu, un ieguldot naudu bankā. Pēc viņa domām koki ir jātaupa un jācērt tikai tad, kad trūkst naudas.

Raimonds Mežaks,
mežsargs



Z. Puriņam gadījies nometīt arī dižmedijumu





Par mežu ar mīlestību

Dažas atziņas par mežu no Kriša Meldera grāmatas «Meža vakari».

Grāmata sākas ar jautājumu: «Kas ir mežs? Liekas naivs jautājums! Kas gan nav redzējis mežu? Kas to nepazīst? Un tomēr dzīvē nereti rodas pārpratumi.»

«Kā pulkstenī katrs riteniņš stāv viens ar otru ciešā sakarā, izpildot zināmu uzdevumu attiecībā pret visu mehānismu, tāpat katram kokam un krūmam ir savs uzdevums un nozīme tā komplicētā organisma dzīvē, ko mēs saucam par mežu.»

«Mežam, tāpat kā cilvēkam, varas nekad nav par daudz. Aleksandrs Lielais, Romas ķeizari, Napoleons gribēja iekarot visu pasauli; mežs grib to pašu. Mežs traucas iesēties katrā daudz maz piemērotā vietnā. Pat uz peldošas niedru saliņas, ēku gruvešos, uz veciem jumtiem un skursteņiem nereti redzam augošu bērziņu vai kārklu krūmiņu. Tie ir pirmie izlūki, kas māj mežam, vēstīdami, ka, lūk, te atkal radusies vietniņa, kas būtu okupējama un pievienojama meža valstībai. Šī tieksme pēc jaunām zemēm mežam nekad neatslābst, un ja cilvēkus no Latvijas aizvāktu, pēc 100 gadiem tā būtu vienlaidu mūža mežs.»

«Brīnišķīgs dzīvs organisms, tautas materiālās labklājības pamats, varens faktors dabas saimniecībā, īsta daiļuma paraugs, svētuma pirmavots, spirdzinātājs un mierinātājs grūtos brīžos, ideālas valsts un augstāko tikumu atspulgs, Visvarenā gudrības un un slavas izteicējs, — tas ir mežs.»

Ar skatu vēsturē



Pagājušā Čiekura izdevumā stāstījām par Gundara Seisuma pieredzi sava meža apsaimniekošanā, kas lieku reizi apliecina, ka visi darbi mežā darīti ar vislielāko mīlestību un atbildības sajūtu. Šoreiz nedaudz atskatīsimies vēsturē.



R. Mežaks

Raiskumietis Gundars Seisums, Raiskuma pagasta «Kalnāju» saimnieks, ir 1953. gada Raiskuma meža skolas absolvents. Apgūtās zināšanas un praktiskā pieredze saimniekam lieti noder sava īpašuma apsaimniekošanā. Gundars Seisums ir mežkopis vairākās paaudzēs. Arī viņa tēvs, vectēvs un krusttēvi ir bijuši mežkopji. Saimniecība «Kalnāji» ir mantojums no tēva un vectēva.

Pēc skolas strādāja par meža izstrādes meistar. Mācību laikā skolā apgūti tādi mācību priekšmeti, kā fizika, rasēšana, meža taksācija, matemātika, mežkopība, ģeodē-

zija, koksnes un meža materiālu mācība, meža materiālu sauszemes un ūdens transports, darba drošības tehnika un aizsardzība pret uguni, uzskaitē un atskaitē un meža mehanizācija.

Tūlīt pēc skolas beigšanas, līdz pat 1956. gadam viņš nostrādāja par meža izstrādes meistar. Smiltenes mežrūpniecības saimniecībā. Kā atceras Seisuma kungs, tad tajos laikos koki tika zāgēti ar elektriskajiem zāģiem. Lai varētu zāgēt ar firmas «Vakop» zāģi, kurš sasniedza 1,5 metru garumu, bija nepieciešami divi cilvēki. Elektrības iegūšanai izmantoja speciālus ģeneratorus. Interesanti, ka toreiz lielākā daļa meža tehnikas kā degvielu izmantoja apses kļučišus, kuru izmērs 10x10 cm. Vienas dienas darbam traktors patērēja līdz trim maisiem apses kļučišu. Traktori un mašīnas bija aprīkoti ar gāzes ģeneratoriem. Stumbrus cīsmā nogāza, atzaroja un pēc tam visā garumā pieveda krautuvē, kur sagarināja. Viens no tolaik interesantākajiem iegūstamajiem sortimentiem bija stutmalka, kuras garums bija no



G. Seisums darbā ar elektrisko zāģi

60 cm līdz 1,80 m, kuru bija paredzēts izmantot derīgo izrakteņu ieguves šahtās. Tāpat krautuvē tika zāģēti 4,5-6,5 m gari zāģbalķi un 1,60 m gari apšu sērkociņu kļučī. Bērza finieri bija 1,60 m gari, bet papīrmalka 2,0 m gara. Interesanti ir tas, ka stutmalka un papīrmalka bija jānomizo, tāpēc no sākuma to ugunskurā apsildīja, lai vieglāk mizot.

Raimonds Mežaks,
mežsargs



Foto no G. Seisuma personīgā arhīva

Darbs krautuvē





LVMI Silava turpina mehanizētās stādīšanas izmēģinājumus



Pagājušā gada rudenī SIA «Rīgas meži» Olaines mežniecībā LVMI Silava rīkoja semināru un meža mehanizētās atjaunošanas tehnikas demonstrējumu.

Kā turpinājums 2007. gada uzsāktajām mehanizētās meža atjaunošanas aktivitātēm, kad, sadarbībā ar SIA INTRAC Latvija, tika ierīkoti izmēģinājumi ar mehanizētās stādīšanas ierīci *Bracke P11a*, šogad Latvijas apstākļos veica stādīšanu ar Somijā izgudroto un konstruēto ierīci *M-planter*. Šī agregāta produktivitāte ir par 20% augstāka nekā līdz šim Skandināvijas valstīs meža maksīgajā stādīšanā plaši pielietotā *Bracke P11a* stādāmajai mašīnai. Darbības princips abām šīm mašīnām ir līdzīgs — vienas darba operācijas laikā tiek sagatavota augsne (izveidota kupica) un iestādīts stāds. Stādījumu ierīkošanai izmantojami tikai ietvarstādi. Abas ierīces veic ietvarstādu stādīšanu uz kupicām.



Foto no personīgā arhīva

Pacilas šķērsgriezums

Seminārā gūtās atziņas

Pagājušā gada rudenī SIA «Rīgas meži» Olaines mežniecībā LVMI Silava rīkoja semināru un meža mehanizētās atjaunošanas tehnikas demonstrējumu. Pasākums notika sadarbībā ar SIA «Kesko Machinery» un SIA «Rīgas meži». Seminārs organizēts projekta «Mežsaimnieciskie un ekonomiskie kritēriji diskretās darbības mehanizētās stādīšanas un sēšanas tehnoloģiju pielietošanai meža atjaunošanā» ietvaros. Projekta finansētājs — Latvijas Izglītības un zinātnes ministrija Tirdzniecības un tūrismu ministrija. Projekta atbalsta ietvaros.

Semināra laikā notika Somijā izstrādātā meža stādīšanas agregāta *M-planter* demonstrējumi. Šī agregāta bāzes mašīna ir ekskavators. Šajā gadījumā tika izmantots Now Holland E 175 kāpurķēžu ekskavators (izplatītājs Latvijā — SIA «Kesko Machinery»). *M-planter* stādīšanas agregāts rūpnieciskajā ražošanā ieviests pavisam nesen — Somijā šobrīd darbībā ir pieci šādi agregāti. Šī agregāta priekšrocība — vienlaicīgi sagatavojot augsni, viena darba gājiena laikā iespējams iestādīt divus stādus.

Seminārā piedalījās Somijas Mežzinātnes institūta «Metla» zinātnieks Leo Tervo, kurš piedalījies stādāmā agregāta *M-planter* izstrādē un izmēģinājumos. L. Tervo dalībniekus iepazīstināja ar meža atjaunošanas praksi Somijā. Tika prezentēti arī Somijā veikto izmēģinājumu rezultāti, kuros apstiprinājušās *M-planter* stādāmā agregāta priekšrocības, salīdzinājumā ar analogām stādīšanas mašīnām. Lai arī mehanizētās stādīšanas apjomi šobrīd ir nelieli arī pašā Somijā (tikai 5%), tomēr vairākas lielas kompānijas (piem. UPM Kymmene) tuvākajos gados meža mehanizētās stādīšanas īpatsvaru plāno ievērojami palielināt.

Uz tehniskas dabas jautājumiem par *M-planter* agregāta tehniskajām īpatnībām un darbības principiem atbildēja mašīnas operators Antti Merilainens, kurš reizē ir arī šī agregāta izstrādātājs, īpašnieks un patenta turētājs. LVMI Silava Meža atjaunošanas un ieaudzēšanas nodaļas pētniece Dagnija Lazdiņa semināra darbiniekus iepazīstināja ar iepriekšējā sezonā veiktās stādāmās mašīnas *Bracke P11a* izmēģinājumus iegūtajiem pirmajiem



Stādījumu ierīkošana 2007. gadā

rezultātiem. Iepriekšēja gadā mežā mehanizēti uz pacilām stādītajiem stādiem veidojies lielāks biomasas pieaugums nekā vagās stādītajiem. Kociņu saglabāšanās bijusi nedaudz labāka nekā līdzīgās platībās, sagatavojot augsni ar meža frēzi. Tomēr, neraugoties uz to, ka Latvijas apstākļos vienā darba stundā iespējams paveikt vairāk nekā Skandināvijā, stādot Latvijas likumdošana noteikto koku skaitu, mehanizētā stādīšana ir dārgāka, bet atjaunojot platību pēc Somijas normatīviem, tā spēj konkurēt ar roku darba spēku.

Pētījumi par *M-planter* stādāmās mašīnas pielietošanas iespējām Latvijas apstākļos dažādos meža augšanas apstākļu tipos tika turpināti vairākas dienas. Izmēģinājumos apstiprinājies, ka šī agregāta pielietošana stādījumu ierīkošanai mūsu apstākļos ir iespējama.

Ir iegūti pirmie rezultāti par *M-planter* produktivitāti. Tuvākajā laikā tiks veikti aprēķini par šī mehanizētās meža stādīšanas agregāta ekonomisko efektivitāti. Ierīkoti izmēģinājumi, kuros būs iespējams novērtēt mehanizētās stādīšanas ietekmi uz stādu saglabāšanos un augšanu.

Izvērtējot pirmos iegūtos rezultātus par stādāmās mašīnas *M-planter* pielietošanas iespējām Latvijā, nākas secināt, ka, pie mūsu šī brīža darbaspēka izmaksām, stādījumu ierīkošana ar rokām ir ekonomiski izdevīgāka. Tomēr, mehanizētās meža stādīšanas ieviešana praksē tuvākā vai tālākā nākotnē mūsu valstī ir sagaidāma.

Rakstu sagatavoja: LVMI Silava Meža atjaunošanas un ieaudzēšanas darba grupa



Leo Tervo un Antti Merilainens uzpilda M-planter stādīšanas kasetes

Foto





VECO ĀPŠU ZIEMASSVĒTKI



Vecie mežkopji, kuri gadu desmitus vadīja Latvijas mežu apsaimniekošanu, atjaunošanu, meliorāciju, mežierīcību, selekciju un sēkļu saimniecību, kuri vadīja zinātniskus pētījumus un izstrādāja apsaimniekošanas metodes, skaidroja slimību un kaitēkļu attīstību un apkarošanu, kuri mācīja jaunus mežkopjus un strādāja citur, nu ir «ar ragaviņām uz mežu aizvesti». Tikai reizi gadā vecais «zelta fonds» sapulcējas, pastāsta kā kuram klājies, piemin aizsaulē aizgājušos, un spriēž par to, ko mežā redzējuši. Ne viss tur notiek tā, kā mežkopji atzīst par labu esam. Gribētos palīdzēt kaut ar padomiem, bet neviens tos neprasa un neuzklausa.



Šogad Veco Āpšu satikšanās notika 6. janvārī Silavas telpās. No malu malām sabrauca turpat vai pussimts. Vairākas stundas pagāja interesantās sarunās un mīlojoties ar sarūpēto cienastu. Arī šogad LVM katram uzdāvināja interesantu grāmatu, bet KPC — pašu sagatavoto kalendāru.

Stipru veselību, dzīves prieku un labas domas viens otram vēlot, vecie mežkopji šķīrās ar pārliecību — pēc gada mēs atkal tepat satiksīmes.

Aija Zviedre,
mežkope



Foto: D. Iraitis

Grāmatu saņēma visi bērni, kuru darbiņi apkopoti grāmatā

Skolēni saņem grāmatu «Meža ABC»

Kuldīgā notika pasākums tiem Kurzemes reģiona skolēniem, kuri pagājušā gada pavasarī piedalījās un uzvarēja konkursā ar saviem zīmējumiem un veltījumiem meža dienu astoņdesmitajai un mūsu valsts deviņdesmitajai gadadienai Valsts meža dienesta Konsultāciju pakalpojumu centra organizētajā pasākumā «Meža ABC». Katrs pasākuma dalībnieks saņēma grāmatu «Meža ABC».

Grāmata tika izdota vēl gada nogalē ar projekta vadītājas Sigitas Vaivades iniciatīvu un VMD Konsultāciju pakalpojumu centra un SIA «Met-saliitto Latvija» finansiālu at-

balstu. Tajā apkopoti labākie darbiņi un grāmatas beigās ir spēle, kuru var spēlēt kopā ar ģimeni. Lai labāk izprastu meža notiekošos procesus dažādos gada laikos, spēles personāžs Alnītis iet ciemos pie Meža ABC Pūcītes, sastopot ceļā dažādus šķēršļus.

Grāmatas idejas autore Sigitā Vaivade izteica nožēlu, ka grāmatā nesanāca vieta visiem 120 atlasītajiem darbiņiem, jo visi bija no sirds veidoti. Skolēni bija gandarīti par pasākumu, kurā piedalījās arī Meža māte un skolēniem bija iespēja iejusties meža tēlos.

Grāmata izdota nelielā metienā, tādēļ tika dāvinā-



ta kā pateicība «Meža ABC» organizētājiem un dalībniekiem.

Jauns piedāvājums apmācību centrā «Pakalnieši»



Madonas rajonā netālu no Gaiziņkalna un Lido kalna atpūsties gribētājiem, Konsultāciju pakalpojumu centra Apmācību centrā «Pakalnieši» tiek piedāvāta izklaidējoši izglītojoša programma «Notikumi Vilku kalna mežā».

Programmas laikā gan lieliem, gan maziem ir iespēja kopā ar Meža māti un Meža tēvu iet izlūkgājienā pa pēdām, noskaidrojot – kas dzīvo mežā, ielist dobumā un

alā, izvizināties ar pieradināto meža dzīvnieku karuseli, iejusties meža tēlos, izspēlējot lomu spēles «Notikums Dižmežā», kā arī cienāties pie ugunskura ar «Mežstrādnieku biežputru».

Programmas ilgums trīs stundas, vēlamais grupas lielums līdz 30 personām.

Sikāk: KPC Apmācību centra vadītāja Inese Mailīte, mob. tālr. 26141853.





Īpaša vērtība katram kokam



Sadarbības projekta ietvaros 2008. gada rudenī, apmeklējot Īslandes meža dienesta kolēģus, bija iespēja iepazīties ar Īslandes meža nozari, tās specifiku, prioritātēm un darba organizāciju.

Īslandes mežainums ir 1,5%, kas kopumā veido 156 tūkst. ha meža valsti kopumā, kur iekļauti arī apmežošanas rezultātā izveidotie plantāciju meži.

Pastāvošais Īslandes skarba klimats, nosaka galveno meža nozares prioritāti — meža ieaudzēšana, tā neatlaidīgi cenšoties palielināt šobrīd niecīgās meža platības. Par Īslandi droši var teikt — tā ir valsts, kurā augstu novērtēts tiek katrs koks. To var teikt gan par privāto zemju īpašniekiem, redzot kā tiek veidoti koku stādījumi ap mājām un vasaras atpūtas mājām lauku apvidos, gan arī par meža dienesta un valsts politiku. Nemot vērā, ka Īslande nav Eiropas Savienības dalībvalsts, privāto zemju īpašniekiem pieejami tikai Īslandes valsts atbalsta maksājumi un tie galvenokārt ir par meža ieaudzēšanu, kas arī nosedz visas ar meža ieaudzēšanu saistītās izmaksas.

Kopumā Īslandē ir sastopamas tikai trīs vietējās koku sugas — bērzs *Betula pubescens*, pilādzis *Sorbus aucuparia* un apse *Populus tremula*. Bērzs ir būtiski svarīgs stādmateriāls, to izmanto augšnes aizsardzībai pret

eroziju, gan oglekļa akumu lēšanai, gan ainavas uzlabošanai. No koksnes ražošanas aspektiem Dienvidīslāndē par ļoti labu koku sugu tiek atzīta Sitkas egle *Picea sitchensis*. Savukārt priede *Pinus contorta* un egle *Picea abies* ir komerciāli izdevīgas Ziemeļsvētku koku sugas, kas veido būtiskus ienākumus mežu apsaimniekotājiem.

Tiek veidotas jaunas mežu teritorijas

Īslandes dienvidu reģionā atrodas vairāki valsts meža masīvi, kuri ir Dienvidīslāndes reģiona mežniecības pārziņā, kas ir viens no pieredzes apmaiņas programmas apmeklējuma objektiem. Mežniecības teritorijās atrodas arī kultūrvēsturiskā mantojuma objekti kā Pingvellira nacionālā parka meži, teritorijas ar ledājiem, ledāju upēm, dabiskajām bērzu mežaudzēm, ainaviskiem kalniem, kā arī tuvumā atrodas Īslandes lielākais geizeru lauks. Tas arī galvenokārt nosaka mežniecības darbu prioritāti — apsaimniekot mežus veicinot tajos esošo kultūrvēsturisko pieminekļu, dabas un vides aizsardzību un mežu publisko pieejamību.

Ainavas Haukadaluras mežu masīvā



Foto: R. Bērmanis



Īslandes Valsts meža dienesta ģenerāldirektora vietnieks laipni iepazīstināja Latvijas delegāciju ar vietējo meža nozari

Foto: R. Bērmanis

Rekreācijas aspekti ir vieni no būtiskākajiem, kas tiek ņemti vērā veicot meža apsaimniekošanas darbus. Dienvidīslāndes valsts mežos atrodas aptuveni 2000 ha stādīto meži, kas veido vairāk kā pusi no valsti kopumā esošo stādīto mežu platībām. Kopējā valsts mežu platība mežniecības teritorijā sastāda aptuveni 18 tūkst. ha. Dienvidīslāndes reģionā tiek veidotas arī jaunas mežu teritorijas, apmežojot degradētas un erodētas augšnes, kā arī vulkānisko pelnu tuksnešus. Stādīšanas apjomi ir vidēji ap 75 tūkst. stādu gadā.

Ierobežots koksnes tirgus

Valsts meža platības tiek apsaimniekotas arī koksnes ieguves nolūkiem, gatavojot žogu stabus, šķeldu, kā arī apaļkokus. Pateicoties apkārtnes ainaviskajām vērtībām, tiek iekārtotas arī dažādi atpūtas objekti, pastaigu takas. Darbus organizē un uzrauga vietējās mežniecības darbinieki. Jāatzīmē, ka ārkārtīgi ierobežoto koksnes resursu pieejamības dēļ pastāv arī ļoti ierobežots koksnes tirgus, kā izteicās daži sastaptie kolēģi — koksni nocirtām, bet jautājums kā to izmantot, kur lai rod pircēju. Diemžēl arī malkai Īslandē ir stipri ierobežots pieprasījums — ēku apsilde galvenokārt tiek veikta izmantojot karsto avotu enerģiju, kas prasa salīdzinoši primitīvas un lētas tehnoloģijas.

Sekmīgu apmežošanas darbu un platību pielāgošanai arī lauksaimniecības vajadzībām Īslandē izveidotas kokaudzētavas un Augšnes aizsardzības dienests, kuru darbību arī bija iespējams iepazīt tuvāk.

Darbs ir sarežģīts ar lielām izmaksām

Jāuzsver, ka salīdzinoši ļoti lielas platības valsti — lavas lauki vēl šobrīd nav izmantoti nekam citam, vienīgi kā apskates objekts. Lai uz lavas laukiem sāktu augt zālaugu veģetācija, dabiskā procesā tam esot nepieciešami ne mazāk kā 1000 gadu. Īslandieši cenšas šo periodu saīsināt, veicot dažāda veida lavas lauku apstrādi un pirmo veģetāciju ieaudzēšanu. Tikai pēc tam var sākt domāt par koku ieaudzēšanu.

Daba Īslandē ir skarba gan pret iedzīvotājiem, gan pret mežu, taču iegūtais rūdiņums meža darbiniekiem dod sparpu plānot un veikt meža ieaudzēšanu pat pirmajā brīdī gluži bezcerīgās vietās. Darbs ir ļoti sarežģīts ar lielām izmaksām, taču tas zināmā mērā ir vēsturiskās saimniekošanas kļūdu labošana šodien. Latvijā neizmantotās zemes ilgstošākā laika periodā apmežojas dabisko procesu rezultātā, par ko Īslandes kolēģi mūs var tikai apskaust.

Raimonds Bērmanis,
VMD Konsultāciju pakalpojumu centra direktors





Ungārijā atrasts sens mežs

Arheologi Ungārijā atraduši 16 stumbrus, kas saglabājušies, akmeņogļu raktuvē ziemeļaustrumos no Bukabranijas (*Bukkabrany*) pilsetas. Aprēķināts, ka atrastais senā ciprešu mežs ir astoņus miljonus gadus vecs.

Eksemplāri, pateicoties smilšu apvalkam, saglabājušies neskartī, kamēr lielākā daļa no pārējā meža pārvērtusies par akmeņoglēm.

Pastāv cerība, ka koki ekspertiem sniegs atbildes un izpratni par zemes klimatu, kāds tas bijis pirms 8 milj. gadu.

Masīvie stumbri ir purva ciprešu sugas pārstāvji, kuri auguši līdz 200–300 gadiem. Celmu diametrs ir 2 līdz 3 metrus un tie ir 6 metrus augsti.

Foto var apskatīt:
<http://news.bbc.co.uk>

Vētras Klaus postījumi Eiropā

Šā gada 26. janvārī Eiropu skāra vētra Klaus, kas ir postošākā vētra Eiropā kopš 1999. gada decembra vētras Lotārs. Vētra Klaus visvairāk skārusi Spānijas ziemeļus un Francijas dienvidus, nopostot Francijas dienvidrietumu krasu — 1,3 miljoni mājokļu palikuši bez elektrības, gāzti koki nobloķējuši ceļus un dzelzceļus, lidostas slēgtas. Vētras spēks bijis pat līdz 50 m/s.

Pēc Meža īpašnieku biedrības (MĪB) sadarbības partnera Francijas Meža īpašnieku kooperatīvu konfederācijas informācijas pirmajiem aprēķiniem 26. janvāra vētra Klaus Francijas mežos ir nodarījusi postījumus 40 miljonu koksnes kubikmetru apmērā. Francijā katru gadu vidēji nocērt vidēji 36 miljonus kubikmetrus koksnes, tādējādi nopostītais apjoms pārsniedz ikgadējo koksnes ieguves apjomu valstī. Galvenokārt nopostītas priežu un apšu audzes.

www.mezaipasnieki.lv



Otrajā konferences dienā prezentācijas tika organizētas lauka apstākļos

Meža darbu mehanizācijas konference Dānijā



Konference notika pagājušā gada septembrī Kopenhāgenas universitātes Dabas zinātņu fakultātē, tajā piedalījās 65 zinātnieki no 11 valstīm, tai skaitā Latvijas delegācija no LVMI Silava un A/S «Latvijas valsts meži».

Viens no rādītājiem, kurš apliecina saimnieciskās nozares attīstības pakāpi, ir darbu mehanizācija un jaunāko tehnoloģiju pielietošana ražošanā. Valstis ar attīstītu mežkopību (pie kurām pieskaitāma arī Latvija), meža darbu mehanizācijas pakāpe ir augsta. Darbs mežā visos laikos pamatoti ticis uzskatīts par smagu un bīstamu. Fiziski smags darbs neatkarīgi no laika apstākļiem un gada-laikiem, insekti, profesionālās slimības un paaugstināts negadījumu risks ir apstākļi, ar kuriem mežstrādniekam jārēķinās jebkuru meža darbu operāciju laikā — vai tā būtu kokmateriālu sagatavošana, vai stādījumu ierīkošana un jaunaudžu kopšana. Saprotams, ka šobrīd jaunieši daudz labprātāk izvēlas darbu ar jauno tehnoloģiju pielietošanu un augstāku prestižu, nevis nogurdinošu un vienumuļu, maz atalgotu darbu mežā. Darbaspēka trūkums un tā racionāla izmantošana, līdztekus iespējām samazināt

ražošanas procesa izmaksas, ir galvenie darbu mehanizācijas attīstības virzītājspēki, arī mežkopībā. Jaunāko tehnoloģiju un mašīnu pielietošana kokmateriālu sagatavošanā un transportēšanā mūsu valstī ir kļuvusi par normu. Cilvēku darbaspēka īpatsvars šajās operācijās kļūst mazāks gadu no gada. Šo problēmu dažādi risinājumi tika piedāvāti konferences ziņojumos, kuru prezentācijas pieejamas un lejuplādējamas adresē: http://www.sl.life.ku.dk/Nyheder/Forresttech_isab_131108.aspx?forside=true

Joprojām augsts roku darba īpatsvars ir virknē citos meža darbos — jaunaudžu kopšana, stādījumu ierīkošana un agrotehniskā kopšana. Latvijas valsts mežzinātnes institūta «Silava» Meža atjaunošanas un ieaudzēšanas nodaļas darbinieku aktivitātēs ietilpst arī pētījumi racionālu tehnoloģiju un mašīnu pielietošanu šo minēto operāciju mehanizācijā. Pēdējos gados Latvijas apstākļos pārbaudīti vairāki

agregāti, kuri pielietojami gan meža augsnes sagatavošanai, gan apauguma novākšanai un stādījumu ierīkošanai, kā arī enerģētiskās koksnes ieguvei jaunaudžu kopšanā. Šim tēmām bija veltīti Latvijas Valsts mežzinātnes institūta «Silava» zinātnieku Anda Lazdiņa, Kaspara Liepiņa, Agra Zimeļa un Dagnijas Lazdiņas ziņojums «*Mechanized planting in Latvia — preliminary results*» un stenda referāts «*Biofuel potential from naturally afforested arable lands in Latvia*».

Latvijas aktivitātes meža atjaunošanas darbu mehanizācijā ieinteresēja Austrijas universitātes pārstāvi, kurš apmeklēs Latviju šī gada decembra sākumā.

Otrajā konferences dienā prezentācijas tika organizētas lauka apstākļos.

Rakstu sagatavoja: LVMI Silava Meža atjaunošanas un ieaudzēšanas darba grupa





Foto no autora arhīva

Guntis Grīnšteins, «Vecviņķeļu» saimnieks, uzskata, ka vārds «privātpašums» apzīmē to, ka pašam ar visu jātiek galā vai saule spīd, vai lietus list, vai sniegs snieg



«... stādījām jaunos kociņus taisnās, taisnās līnijās, toreiz biežības reglaments bija ļoti augsts.»



Lai varētu iebraukt mežā ar mašīnu, nācās ierīkot caurtekas un līdzināt bermu



Zeme un mežs, vienalga vai tas ir īpašums vai ne, vienmēr ir neatkarīgi kā brīvs «pilsonis». Tie abi ļauj mums domāt, ka esam galvenie un varenie. Tie ļauj mums sevi saukt par īpašniekiem, ļauj mums strādāt, ļauj iestādīt un ļauj apkopt. Ja labi iestādām, ļauj izplaut, tad izretināt un atzarot, ļauj priecāties, ļauj nocirst...

Katram mežam sava dvēsele

Mežu kopjot, kļūstam čaklāki un gudrāki. Viss mainās.

Re, tepat Olu purviņā eglītes beidzot saņēmušās, kaut sākumā likās, nekā — vīgrīezes un grīslis būs stiprāki. Kazu pļaviņā, kur tikai dažs rets kārklū krūms pacēla degunu, jau tīri pieklājīgs mežiņš sanācis. Cits nekas neat-



lika kā brīvās vietas aiz Bizu priedēm ar priedēm un eglēm piestādīt. Kur tas laiks, kad vecaistēvs te agri rītos sienu pļāva. Pusdienā nosnaudās un vakarpusē jau kaudzē sameta.

Visjautrākā Mazajā mežā ir Robežupīte. Kolhoza laikā to gribēja par kārtīgu grāvi pārtaisīt, bet nekā. Pagāja daži gadi un Robežupīte atkal jautri tērgā un, likločus mezdama, skrien uz Druvienas robežas pusi līdz Degumrenei, sadalīdama šo zemes stūri Lizuma un Tirzas daļā. Kartē iezīmēta taisna līnija, bet mazā nebēdne ielec te vienā, te otrā pusē.

Mazais mežs

Darbi Mazajā mežā sākās ar priedītēm, pašā ceļa malā. Kad meitenes bija vēl mazas, stādījām jaunos kociņus

taisnās, taisnās līnijās. Toreiz biežības reglaments bija ļoti augsts — 5000 uz hektāru. Tagad jau priedītes krietni paaugušās un šķiet, ka gandrīz pa biezu, bet varbūt labāk atzarosies un izaugs kārtīgas mastu priedes. Madara toreiz pat krāsainās lupīnas pie iebraucamā ceļa iestādīja, lai būtu skaistāk.

Mazajā mežā mans lepnums ir vecie akmeņi. Pārejot pāri laipām, izveidojies atpūtas stūrītis: liels plakans akmens galda vietā un apkārt mazāki Lielā ledus laika liecinieki. Zaļā sūna kā samta apmetnis pārklāj akmens stūrainos plecus. Izraktajā meža diķī noplunkšķ ūdens. Tātad ielaistās zivtiņas te joprojām saimnieko. Gundegas stādītās ūdensrozes sašūpojas, bet pēc brīža ūdens limenis atkal

kļūst mierīgs un dzidrs. Jau labu laiku makšķerēt nav iznācis laika: vienmēr atrodas kas svarīgāks, ko darīt. Sēņu azarts gan vienmēr uzvar. Kā lai iet garām tik skaistām baravīku mamzelēm un apšu kundziņiem. Pavasarī atkal bērzei aicina dalīties ar zemes dzīvības dzērienu — bērza sulām.

Katram mēnesim savs sargs

Kad darbi Mazajā mežā padarīti, manis būvētais ceļš ved Briēzu kalnā uz Lielo priedi. Te sākas Lielais mežs. Ceļa sākumā lepojas Madaras un Gundegas ozoli. Tālāk kalnā ved sudrabkļavas, sudrabegle, Arizonas baltegle, Rumēlijas priede, duglāzija, ciedru priedes, — pavisam 12 kociņi, lai ceļš vestu uz mežu visu gadu.



Katram mēnesim savs sargs. Putni dažreiz ir ļoti nesa-prātīgi. Vai tad paši neredz, ka galotnīte ir ļoti trausla un nedrīkst mesties virsū ar visu sparū! Būtu drusku zemāk za-ros sēdušies, bet nē — vajag pašā augšā, un šē tev — eglītei atkal jāveido jauna galotnīte. Būs tie putni skolā jāsūta!

Lielajai priedei par to maza bēda. Viņa ne to vien pieredzējusi, kamēr uzaugusi, nobriedusi un nu dižkoka lie-lumu sasniegusi. Vislielākais zaudējums tai bija 2005. gada janvārī, kad orkāns Viktors vienu no trīs galotnēm nolauza.

Kad sāku saimniekot, bija jāiet kājām, nevarēja nemaz ar mašīnu iebraukt. Nācās caur-tekas ierīkot un bermu līdzināt. Tagad lepni ar Ņivu varu savu saimniecību apbraukt. Kājas kļūst vecākas un zāģis smagāks, tāpēc prieks, ka biju tik tālredzīgs.

Kad esmu atkal iestādījis, sirds nomierinās

Man vienmēr grūti izšķirties par nociŗšanu. Tās egles tik ilgi augušas un pēkšņi — izcirtums. Atsvieŗ par 100 gadiem atpakaļ. Tikai tad, kad esmu atkal iestādījis, sirds nomierinās un acis katru pavasari apmiļo jaunās galotnītes. Zeme te laba, pieaugums krietns. Mitrākā vietā atradās arī stūrītis, kur meŗa ķiplokus — lakŗus ieaudzēt. Abi ar draugu Māri vedām un stādījām. Tagad katru pavasari savā meŗā pirmie vitamīni atrodami. Arī nezāles, avenāji un apŗu atvases te aug griezdamās. Kad krūmgrieŗis ķļūst neass, tas jāuzasina vai jānomaina grieŗējriŗa, bet mugura man tikai viena. Eļļo kā griŗi! Gribas tā kā sevi paŗēlot, bet jauno kociņŗu arī ŗēl un nākas vien turpināt.

Lai arī stāstu konkurss noslēŗdzies, arī turpmāk gaidīsim jūsu stāstus, praktiskus ieteikumus un jocīŗus atŗadījumus. Ikviens, kas atsūtīŗ savus darbiņus, saņēms balvu.

Mūsu adrese: Rĩŗas iela 113, Salaspils, LV-2169
vai uz e-pastu: ciekurs@kpc.vmd.gov.lv

Meŗs sasaista bijuŗo ar to, kas būs

Ziemā citi darbi: koku gāŗšana, malkas gatavoŗana. Vienreiz gadijās tā. Vēŗģāzes koki tika vākti, malka gatavota. Zema vieta, ar tehniku būtu liela skāde. Nesām tāpat ar rokām lidŗ vietai, kur traktors var piebraukt. Sāka satumst, bet palicis nedaudz. Palīgiem ideja rokā — tika nolikta degoŗa sveŗite sniegā. Otrā dienā traktors visu varēja aizvest. Bet, ja kāds garām būtu gāŗjis, brĩnumiem gala nebūtu.

Cilvēks daudz var izdarīt, tomēr dažreiz bez palīgiem neiztikt. Bieŗi vien meŗš pats pasaka kā pareizi darīt. Ja aicina uz semināriem, labprāt braucu. Gribas redzēt, ko citi dara.

Ilģi domāju par īpaŗuma zĩmju likŗšanu. Katrai mājai ir mājas vārds, katram cilvēkam arī ir vārds, kādēļ lai manam meŗam nebūtu? Aiz ŗĩ vārda stāv arī mans vecvectēvs, vecāmāte vecaistēvs, Miļā māte, māte, tēvs, mātesbrālis un vēl... Dzĩve ir tik isa, ka viena mūŗa garumā meŗu nevar izaudzēt. Meŗš sasaista bijuŗo ar to, kas būs. Man atliek tikai ŗo saikni nepārtraukt.

Tādēļ manam meŗam ir zĩme. Vārds «privātipaŗsums» apzĩmē to, ka man pašam ar visu jātiek galā vai saule spĩd, vai lietus list, vai sniegs snieg.

Lĩŗo dienā vienmēr apŗļauju kupicas. Tas ir tā kā rituāls. Citi sienu pŗļauj, bet es savu meŗu apstaĩģāju. Vasaras īsākajā naktĩ atkal no jauna slēŗdu derĩbu ar savu meŗu. Tas ir kā solĩjums, ka mēs viens otram spēku dosim un nezaudēsim ticĩbu dzĩvĩbai.

Guntis Grĩnŗsteins,
meŗa īpaŗnieks



Foto no autora arhĩva

Mans Pīlātu meŗš

Netālu no Ēŗģliem Pīlātu ezera ielokā atrodas mans meŗš. Tā koki — staltās egles un baltie bērzi — var spoguļoties Pēŗses pietekas Irŗupĩtes ūdeņos. Mana meŗa mitrāko vietu koŗums ir irbenāju krūmi, kurus rotā balti ziedĩņi, bet vēlāk sulīgi, sarkani augļi.

Simtgadĩģās egles ir mana meŗa vēstures liecinieces. Kara ŗausmas redzamas ieroŗu lodēs, kas iekusuŗas eglŗu sveķu asarās kā atmiņŗa par pāŗciesto — spindzoŗo loŗu spalgo skaņŗu, baisajām, tumŗajām naktĩm, kad karavĩri cĩnĩjās par savu zemi. Tās ir atmiņŗas par bailēm, neŗēlĩbu, cieŗanām un nāvi. Un kokam tad bija jādomma, cik ļauni var būt cilvēki viens pret otru.

Man patiek pastaĩģāties meŗā, te ir tik daudz spēka, izturības pret vējiem, lietiem, karsto sauli. Kad skatos uz eglēm, tad domāju, kā ķļūt tik stiprai kā varenās, diŗās meŗa karalienes. Ja varētu saprast koku ŗalku valodu, tad varētu uzziņāt arī daudz par cilvēkiem, kurus egles sastāpuŗas un vērojuŗas. Visvairāk

tās nosodĩtu tos cilvēkus, kuri sev nevajadzĩģas lietas pamet meŗā. Egles vēstĩtu par cilvēkiem, kuri nogalina zvērus to skaistā kažoka dēļ. Eglŗu skuŗu galĩņos krātos asaras, kad tās skumtu par nociŗstajiem radiņķiem. Tās runātu par to, ka cilvēki bieŗi vien nodara pāŗi meŗam tāpēc, lai pašĩ būtu siltumā, sēdētu skaistās mēbelēs vai pat celtu sev māju. Bet koku mājas ir meŗš, vienĩģais, kur tie var būt. Par to visu man jādomma, kad staĩģāju pa meŗu. Saprotu arī cilvēkus, jo meŗĩ dod mums iespēju iegūt siltumu un rast sev dzĩvesvietu.

Kā pasaudzēt meŗu no cilvēku pāŗi darĩjuma: no nederĩģo lietu atstāŗanas, no nepārdomātas koku izcĩŗŗanas?

Kopā ar tēti un mammu, un brāli es dodos uz savu meŗu ogot, sēņot, stādĩt mazaŗas, jaunas eglĩtes un domāt, kā nekaitēt savam meŗam, kā saglabāt to tĩru, veselĩgu, skaistu, jo meŗš ir viens no mūsu zemes svētumĩem.

Marta Suveĩzda,
Ēŗģļu vidusskolas
7.a kl. skolniece





Pasaulē, līdz ar straujo fotoaparātu attīstību, pieaug piekritēju skaits salīdzinoši jaunam sporta veidam – fotomedībām. Šī nodarbe ir līdzvērtīga, pat apvienojama arī ar putnu vērošanu. Atšķirībā no putnu vērošanas, kur galvenais uzdevums ir fiksēt putna sugu, fotomednieka galvenais mērķis iegūt fotogrāfiju, kur šī pati suga lieliski būtu redzama. Fotomedībās viss norisinās kā jau medībās — maskēšanās, novērošana, pielavišanās. Rezultātā gūstot milzum daudz adrenalīna, pozitīvas emocijas un veiksmes gadījumā lieliskas bildes. Mūsu ziemeļu kaimiņiem – Igaunijai ir pat fotogrāfu pulciņš, kurus vieno nosaukums «Medības bez asinīm». Darbības mērķis ir laiku pa laikam sanākt kopā un doties foto plenērā uz mežu. Tur — uzdevums uzņemt pēc iespējas labākas bildes kādai, iepriekš norunātajai dzīvnieku sugai.

Pirms dodoties uz mežu ir jāatceras viena lieta, kas visam noteikti jāzina visiem foto medniekiem. Proti, foto medības regulē tie paši Ministru kabineta noteikumi, kas tradicionālās medības — Medību noteikumi (MK noteikumi Nr.760., 2003.12.23.) Proti — Staltbriežu, medņu un rubeņu filmēšana un fotografēšana šo dzīvnieku riesta vietās un laikā, kā arī to mazuļu uzturēšanās vietu tuvumā atļauta pēc rakstiskas saskaņošanas ar medību tiesību lietotāju un Valsts meža dienestu, bet īpaši aizsargājamās dabas teritorijās — arī ar aizsargājamās teritorijas administrāciju (ja tāda ir izveidota).

Kas būtu jāzina potenciālajam foto medniekam?

Jābūt priekšstatam par dzīvnieka bioloģiju, jo plašākas zināšanas, jo lielākas izre-



Foto J. Strausmanis

Pusdienas

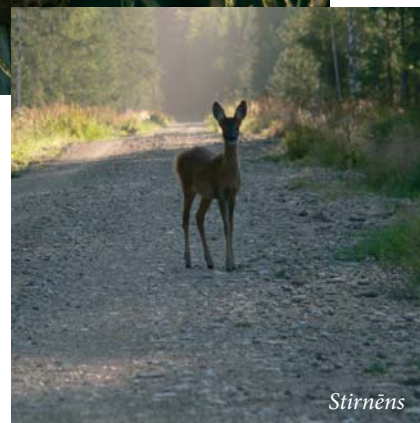
dzes piekļūt tuvāk objektam. Tāpat ir nepieciešamas zināšanas fotografēšanā un lielisks atspazs ir sava fotoaparāta pazišana. Tāpat kā medībās, lielākās izredzes uz labu rezultātu ir agrās rīta stundās, kā arī vēlā pēcpusdienā. Tad ne tikai dzīvnieki vairāk kustas, bet arī krāsu kontrasts ir vienmērīgāks. Vienīgi der atcerēties, ka sliktos gaismas apstākļos ir daudz grūtāk fotografēt, kas pat zināmā mērā vēl ir viens no argumentiem priekam par izdekušos bildi.

Kā būtu veidojams bruņojums?

Pirmais, kas ir vajadzīgs ir fotoaparāts. Te tīri labi iesākamam noder amatieru fotokameras ar zūmobjektīviem sākot ar 7x un beidzot ar 20x. Komplektā noteikti ir nepieciešams statīvs. Lieti noder arī labs binoklis dzīvnieku pamanīšanai, bet bez tā arī var iztikt. Kamoflāžas apģērbs ir vēlam, bet ne noteicošais elements, lai foto mednieks piekļūtu dzīvniekam. Dzīvnieks ir daltoniķis ar lielisku atmiņu, ātri piefiksē izmaiņas apkārtnē. Tas galvenokārt re-

agē uz kustību apkārtējā vidē. Apģērba izvēlē galvenais ir izvēlēties tumšos toņos un pats galvenais lai apģērbs neradītu troksni — nešvīkstētu. nopietna uzmanība jāpievērš apaviem — tiem jābūt viegliem, klusiem, ūdens necaurlaidīgiem. Ja ir iespēja izvēlēties, ieteiktu labus saišu zābakus. Kā ieteicamais elements apģērbā ir cimdi un sejas maska, jo dzīvniekam mūsu seja uz apkārtējā fona izskatās kā ieslēgts projektoris krēslas stundā.

Jānis Strausmanis,
Ziemeļkurzemes
virsmežniecības



Stīrnēns



Tritons



Bucefāls





Pirms 80 gadiem

Vairākus gadus pēc Pasaulē kara Vācija bija zaudējusi savas kolonijas un aktuāls bija jautājums par to atgūšanu. Liela vēriba tika piegriezta koloniju mežiem, īpaši Āfrikas bijušās kolonijas Kameronas mežiem, no kuriem pēc Vācijas mežkopju aprēķiniem zināmā laikā pietiktu, lai segtu Vācijas tautsaimniecībai iztrūkstošos 30 miljonu kubikmetrus koksnes. Ārzemju un koloniju mežu pētīšanai 1931. gadā tagadnā nodibināts speciāls institūts.

«Kamerunā uzņemtajos pushektāra lielajos parauglaukumos izrādījies no 60 līdz 90 dažādu koku sugu. Vienā gadījumā starp 24 pāri par 60 cm krūšaugstumā resniem valdkokiem 21 koks bijis dažāds.»

Koloniju mežu daudzveidīgā bagātība pavēra ceļu uz šo mežu koksnes pielietošanas iespējām. Lai propogandētu koloniju atgūšanas nepieciešamību, 1939. gadā Drēzdenē rikoja vācu koloniālo izstādi, kuras uzdevums bija rādīt Vācijas lielos sasniegumus koloniju zemēs un to atgūšanas nepieciešamību. Izstādītas bija tabulas, mašīnas, ierīces, kartes, kas rāda koloniju mežu izplatību, koloniju dabas un mežu skati, kā arī visdažādāko koku sugu sortimentu kluči, parādot plašās koksnes apstrādāšanas iespējas. Interesanti, ka zāles vidū demonstrēja koku ciršanu stāvo uz stalažām, jo koki ciršanas augstumā bija pārmērīgi resni un nelidzeni.

Trūkstozo koksnes daudzumu Vācija cerēja iegūt uz koloniālo mežu rēķina. Tolaik Vācijā uz vienu iedzīvotāju bija tikai 0,2 hektāri meža. Ar koloniju apgūšanu to plānoja palielināt līdz 0,7 hektāriem.

No K. Eiches raksta «Vācijas interese par koloniju mežsaimniecību», publicēts «Meža Dzīve» 1940. Nr. 1.



Ne jau tur dusēs ministrs, ne Valsts prezidents, bet pasaules dižākā pile Antons. Daži vārdi par Antonu, mīļvārdiņā tiek saukts par Antušku, viņš ir liels, pasmags muskuss šķirnes piļtēviņš.

Kā Antons gaili slīcināja

Vai vistu harēma valdnieks bija ieskatījies kādā piļu meitenē, vai būdams pēc dabas pieklājīgs, aprunājās ar šīm. Antons nebija pārāk iepriecināts par šādu soli no gaiļa kunga puses. Dūsmās izspūris pieskrien gailim klāt, saķer to aiz sekstes un pievelk klāt pie ūdens bļodas, ar pleznas palīdzību mērcē gaiļa galvu ūdenī. Gailis ķērc, spārdās, bet Antuška par to neliekas ne zinis un tik mērcē gaili ūdenī. Domās piemetinājies, tā tev vajag, ko lien pie manām meitenēm, kad pašam divtik lielāks harēms. Antonam nebija lemts atstāt vistu saimi bez valdnieka, kņada laikus tika pamanīta un saimniece pārtrauca gaiļa slīcināšanas procesu. Vai domājat, ka gailim tā bija mācība par to, ka nelist

tuvumā citu valdnieku daiļvām? Kādu laiku bija gan, tad atkal sākās no jauna. Tā nebija ne pirmā ne pēdējā reize, kad Antons gaili pārmācīja. Minētais gailis jau sen ticis zupā, viņu pēctečus Antons arī ir slīcinājis.

cik Tev ir atvases katru gadu (pačukstēšu, apmēram 100), būtu Tev vakars uz ezera. Lieki piebilst, pat Kazanovas mīlas talants nobālētu mūsu Antona priekšā.

Pasaules dižākā Pīle

Ja kādreiz būsiet Kurzemes pusē un ieraudzīsit aubrukušu būdiņu pašā kalna galā, tad netālu no tās būs pieminekļis.

Antona mīlestība

Pavasārī vienu rītu saimniece pamana, ka Antons negozējās sētsvidū. Kas noticis? Vai Antušku lapsa aizstiepusi prom? Meklē, meklē Antonu, nu nevar atrast, saimniece nobēdājas, mūsu Antuška, nu pile vairs nav, laikam kāda lapsa to izšmorējusi pusdienās. Nav vairs svarīgi vai divkājaina vai četrkājaina lapsa, Antuškas vairs nav. Paiet viena nedēļa, otrās nedēļas vidū kaimiņš teic: «Ei, saimniec, zini, kas par brīnumiem, manā diķī pie mežmalas ar meža pilēm firējas varenliels piļtēviņš». Saimniece atmet ar roku un attrauc: «Ak, kaimiņ, Tu atkal esi tā pieķerrājies, ka pat meža pīles liekas milzīgas». Trešās nedēļas beigās no lielā ceļa uz sētu nogriežas liels putns, vicina spārnu un bļautās... Redziet, esmu mājās Jūsu kungs un ķēniņš. Tajā vasarā meža pīles brīnījās, kāpēc viņu putnēni ir savādāki nekā citugad. Nuja, ko lai Antons būtu iesācis aiz gara laika, kamēr viņa dāmas sēž uz olām. Anton, tava laime, kad Tev nav jamaksā alimenti meža pilēm, spriežot,

Kā Antons gandrīz galu dabūja

Vienu pievakari Antons izdomājis lidot. Varbūt saklausījies runas par tievēšanu, ziniet, tagad tas kults par tievēšanu, visās avīzēs un žurnālos par to vien rakstīts, neēdiet šo vai to, skaitiet kalorijas. Tā kā Antonam ar diētām nekas nepadodas, ar rīta skrējieniem arī lāga nav draugos, nu ko atliek tikai lidot. Antuškam izdevies tikt uz šķūniša jumta, ievicina spārnus un lido... Saimnieks iznācis sētā un skatās. Ak, vai sētā uz pilēm lido milzīgs putns, ar savu ķermeni aizsedzis sauli. Saimnieks brēkdams metās mājā iekšā un bļauj: «Saimniec, kur bīse, milzīgs vanags pilēs!» «Ūja, vecais, vai Tev acu nav pierē, tas taču mūsu Antons!», atteic saimniece. Šovakar Antonam jau būs sagaidīta septītā vasara, šmorēšana viņam nedraud, viņam tikusi laimīgā loze, sagaidīt savas vecumdienas un izstrādāt jaunus jokus.

Kristīne Bloka,
KPC Talsu nodaļas vadītāja



V.Kikuča zīmējumi





Grāmata meža īpašniekiem

Nākusi klajā pieredzējušās mežkopes Aijas Zviedres grāmata «Praktiski padomi meža saimniekam». Tā domāta vairāk privātajiem meža īpašniekiem un, kā raksta izdevuma autore, «kam mežs ir vairāk priekam nekā makam.»

Izdevumā vienkopus pieejami Aijas Zviedres ilggađējie vērojumi, pieredze un praktiski padomi meža saimniekiem. Grāmatā ir foto pielikums, bet tās beigās atstāta vieta savu atziņu pierakstīšanai. Zīmējumu autors Valdis Kikučs, Ojāra Gailiša fotogrāfijas.

Grāmata sagatavota sadarbībā ar Valsts meža dienesta Konsultāciju pakalpojumu centru un izdota ar Meža attīstības fonda finansiālu atbalstu.

Grāmata meža īpašniekiem pieejama Valsts meža dienesta (VMD) Konsultāciju pakalpojumu centrā (KPC), Salaspilī, Rīgas ielā 113 un KPC nodaļās visos Latvijas rajonos (skatīt www.kpc.gov.lv), kā arī VMD Klientu apkalpošanas daļā Rīgā, 13. janvāra ielā 15. Sīkāka informācija pa tālruni 67895816 (Sarmīte Grundšteine).



Mežstrādnieku biezputra

Ciemojoties Apmācību centrā «Pakalnieši», viesi atziņīgi novērtējuši uz ugunsкура vārīto mežstrādnieku biezputru. Daudzi taujājuši pēc receptes.

Ārā uz ugunsкура katlā ielej ūdeni (~10 l), ieber 5 kg putraimu, 1 kg auzu pārslu, sāls. Kad sāk vārīties, tur uz uguns tik ilgi, kamēr sabiezē, tad ņem nost, tur vāku virsū,

lai pastāv. Atsevišķos katliņos sacep žvētū un svaigu gaļu, atsevišķā katlā apcep sagrieztus sīpolus.

Ir bezgala smeķīgi!



Čiekura nākamajā numurā:

- Jaunākais likumdošana
- Kā labāk atjaunot mežu
- Kas notiek mežā pavasarī
- Meža dienu pasākumi

Krustvārdu mikla

Sastādītājs: R. Mežaks



Horizontāli:

2. No ciršanas atlikumiem iegūts produkts, kuru izmanto kurināmā ražošanai.
4. Meža pētniecības struktūrvienība Latvijā.
6. Meža mašina, kuru izmanto koku zāģēšanai, atzarošanai un sagarumošanai.
8. Latvijā izplatīta, introducēta skuju koku suga.
12. Koks, kam patīk augt mitrās vietās.
13. Ar iekšdedzes motoru darbināms rokas griezējinstrumentu, kuru izmanto jaunaudžu kopšanā.
14. Dzīvotspējīgie kociņi zem mātes audzes, kuri nākotnē veidos mežaudzi.

Vertikāli:

1. VMD KPC Apmācību centrs Madonas rajonā.
3. Raksturīgākais dabiskais traucējums egļu mežos.
5. Kā vēl sauc koka caurmēra noteikšanu 1,3 metru augstumā virs sakņu kakla.
7. Meža tips, kuru mežsaimniecībā pielietoja pagājušā gadsimta vidū.
9. Lielākais Latvijas mežu dzīvnieks.
10. Uz traktora uzkarināma palīgierīce, kuru izmanto sortimentu pievešanai.
11. Ēncietīgākā lapu koku suga.
12. Pasaulē pats garākais koks, kurš aug Kalifornijā.



VMD Konsultāciju pakalpojumu centra administrācija

Salaspils, Rīgas iela 113, LV-2169
Tāl.: 67895808; fakss: 67895809

kpc@kpc.vmd.gov.lv
www.kpc.gov.lv

VMD Konsultāciju pakalpojumu centra nodaļas atrodas visos Latvijas rajonos

| KPC nodaļa | Vārds, uzvārds | Tālrunis | KPC nodaļa | Vārds, uzvārds | Tālrunis |
|-------------|--------------------|--------------------|------------|---------------------|--------------------|
| Aizkraukles | Ivars Līcītis | 65152350, 26108426 | Limbažu | Jānis Zvaigzne | 64022679, 29151750 |
| Alūksnes | Gvido Reismanis | 64381186, 26412244 | Ludzas | Ludvigs Karvelis | 65722009, 29411165 |
| Balvu | Jānis Grīzibovskis | 64520011, 26314426 | Madonas | Mairita Bondare | 64822528, 28381176 |
| Bauskas | Uldis Dzērve | 63960149, 29222487 | Ogres | Silva Lakša | 65020051, 29296675 |
| Cēsu | Ainārs Amantovs | 64130048, 29722111 | Preiļu | Astrīda Rudzīte | 65381781, 26410476 |
| Daugavpils | Ilgonis Skrinda | 65457097, 26438175 | Rēzeknes | Andris Zunda | 64605032, 26599634 |
| Dobele | Edgars Laimiņš | 63723945, 29484651 | Rīgas | Agris Kauliņš | 67895819, 26498315 |
| Gulbenes | Ģirts Vilks | 64474022, 29168752 | Saldus | Dainis Kudors | 63824065, 29186107 |
| Jelgavas | Alda Alksne | 63048122, 29283108 | Talsu | Kristīne Bloka | 63222089, 26519781 |
| Jēkabpils | Jānis Sēlis | 65207372, 26465432 | Tukuma | Dzintars Laivenieks | 63125076, 29461401 |
| Krāslavas | Jānis Dzalbs | 65620019, 29789364 | Valkas | Andrejs Valdēns | 64720030, 29424182 |
| Kuldīgas | Sīgita Vaivade | 63323955, 29103658 | Valmieras | Dzintars Alksnis | 64250210, 26415649 |
| Liepājas | Uldis Šēnbergs | 63491241, 29285111 | Ventspils | Lāsma Čavare | 63664169, 26112128 |



Čiekurs informatīvais izdevums

Izdevējs:

Valsts meža dienesta Konsultāciju pakalpojumu centrs
Rīgas iela 113, Salaspils, LV-2169
Tāl.: 67895808; fakss: 67895809
kpc@kpc.vmd.gov.lv; www.kpc.gov.lv

Izdevumu iespiešanai sagatavoja
Sarmīte Grundšteine, KPC Atbalsta daļas vadītāja
Tāl.: 67895816, mob. tālr.: 29133563
e-pasts: ciekurs@kpc.vmd.gov.lv

Makets un druka — SIA «Charta»

**Izdevums izdots ar
Meža attīstības fonda
finansiālu atbalstu**

